

Vallée d'Ossau

NIV
4

GRP®51

Louvie-Juzon / Port d'Aste / Granges du Dès



Cette longue randonnée entre forêts et quartiers de granges offre une vue imprenable sur la vallée et le Pic du Midi d'Ossau. Les « ports » de Castet et d'Aste traversés sont des zones de passages. Avec leurs pâturages et leurs granges, ils permettent aux troupeaux de séjourner avant la grande transhumance vers les estives ou la descente dans la vallée pour l'hiver.

D Au sortir du parking, remonter à gauche la rue Pasteur puis tourner à droite. Passer la place Camps et s'engager à droite rue Bernis jusqu'à l'angle du cimetière. Là, suivre à gauche un chemin en gravier jusqu'à un petit plateau (tables de pique-nique).

10mn **1** 710551 E - 4773279 N Monter à droite en direction de l'est. À la patte d'oie, monter à gauche. Passer un ruisseau et déboucher sur une clairière avec des fougères.

30mn **2** 710764 E - 4773207 N À gauche, monter.

1h00 **3** 711494 E - 4773196 N À gauche dans une clairière.

1h15 **4** 712004 E - 4773213 N Tout droit. Rejoindre une piste. Passer une réserve d'eau, un abreuvoir et un portail. Continuer sur les pistes en restant toujours main droite à chaque croisement.

1h55 **5** 713575 E - 4773364 N Tout droit, ça monte toujours.

2h10 **6** 714135 E - 4773374 N Remonter un sentier dans un talweg.

2h20 **7** 714237 E - 4772852 N Col deus Coigts. Descendre dans la forêt.

2h30 **8** 714622 E - 4772864 N De la cabane, descendre vers le plateau et se diriger vers une piste qui démarre en face.

2h40 **9** 714645 E - 4772477 N Remonter en entrant dans la

forêt. Au croisement avec une piste, prendre à droite.

3h10 **10** 713321 E - 4771166 N Au Port de Castet, prendre la route à gauche. Passer des granges puis continuer tout droit sur une piste puis vers la droite. Passer 2 barrières et monter dans la forêt puis sur un chemin dans l'herbe.

3h40 **11** 711733 E - 4768938 N Au niveau de l'abreuvoir, monter dans le creux du vallon et rejoindre la piste au-dessus.

3h50 **12** 711798 E - 4768561 N À gauche, faire un lacet sur la piste et au niveau du second, prendre à droite un sentier raide dans un bois.

4h10 **13** 711811 E - 4768298 N Au col, descendre. Sortir de la forêt et tirer sur la gauche.

4h20 **14** 711867 E - 4768063 N À droite revenir sous des hêtres, traverser et rejoindre une sente dans l'herbe. Descendre en visant un sentier à droite des granges.

4h30 **15** 711800 E - 4767772 N À gauche, passer devant les granges du Port d'Aste et monter sur la piste de gauche.

4h40 **16** 711812 E - 4766882 N Dans le premier lacet prendre à droite, descendre. Passer sous une clôture puis traverser. Attention pente herbeuse raide, bien rester sur le sentier. Traverser dans des zones rocailleuses.

5h05 **17** 712575 E - 4766062 N Sur la piste à droite, descendre 50m puis à gauche. Cabane de Dès.

5h10 **A** Arrivée 712664 E - 4765934 N

Variante de Louvie au Port de Castet par le village de Castet. Permet de réduire de 3 heures l'étape.



D Louvie-Juzon, foyer rural.

GPS WGS 84 UTM 30T
710023 E - 4773521 N

 6h

 17km

 1470m

 **Balisage jaune et rouge**

★ À ne pas manquer

- La vue sur le Pic du Midi d'Ossau et la vallée
- Les granges du Port d'Aste
- Les vautours fauves

⚠ Attention

- Chemin raide en traversée entre le Port d'Aste et les granges du Dès. Ne pas effectuer cette traversée quand il y a de la neige sur les pentes au-dessus. Risque d'avalanches.
- Prévoir du répulsif à taons et tiques de juin à août
- Partir avec carte IGN Top 25 de la zone

Notre Dame de l'Ayguelade.

Durant les grandes invasions, les normands remontèrent la vallée jusqu'à Bielle. Le Seigneur de Béon déterminé à résister réunit une armée dans le château de Castet.

Le chef normand, pour provoquer les Ossalois, captura la belle Margalide, épouse du seigneur. Preux chevalier, le sire sortit seul du château pour se battre et libérer sa belle. Le normand gigantesque n'aurait fait qu'une bouchée du jeune seigneur si Margalide durant le combat ne l'avait pas neutralisé en lui jetant sur la tête son foulard. Pris de court et aveuglé, le géant se retrouva décapité. Les envahisseurs s'enfuirent. Pour remercier la vierge d'avoir sauvé son épouse et sa vallée, le seigneur de Béon fit bâtir une chapelle à l'Ayguelade, lieu du duel. Ainsi court la légende...

Renseignements complémentaires auprès de :

Office de Tourisme de la Vallée d'Ossau - 05 59 05 77 11
Office de Tourisme d'Eaux-Bonnes/Gourette - 05 59 05 33 08
Office de Tourisme de Laruns/Artouste - 05 59 05 31 41



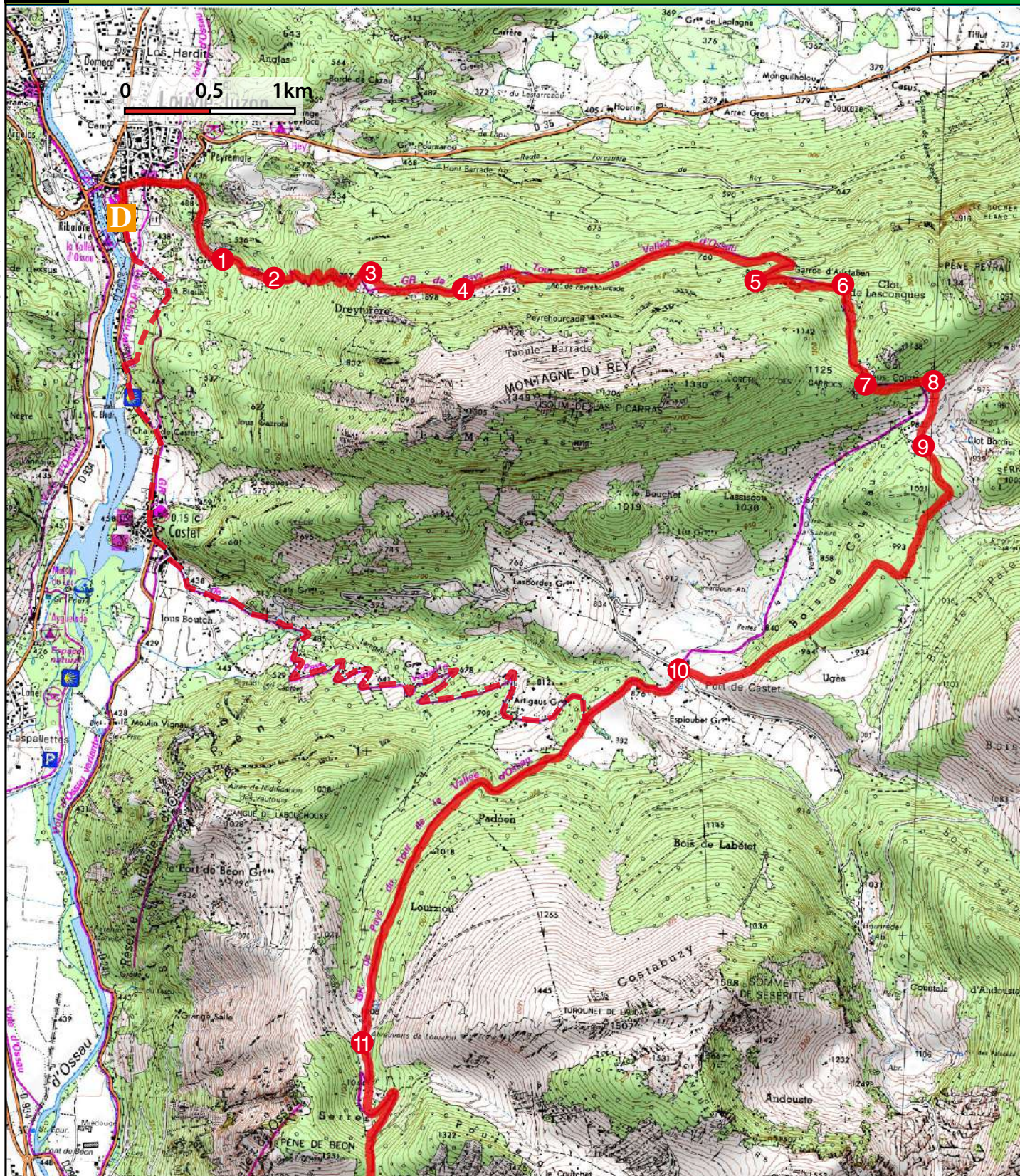
Programme réalisé par :

Communauté de Communes de la Vallée d'Ossau
1 avenue des Pyrénées - 64 260 Arudy - 05 59 05 66 77
www.valleedossau-tourisme.com

[télécharger les fiches rando sur www.valleedossau-tourisme.com](http://www.valleedossau-tourisme.com)

www.rando64.com

à pied, en vtt ou à cheval, découvrez le Béarn et le Pays basque !

**Renseignements complémentaires auprès de :**

Office de Tourisme de la Vallée d'Ossau - 05 59 05 77 11
 Office de Tourisme d'Eaux-Bonnes/Gourette - 05 59 05 33 08
 Office de Tourisme de Laruns/Artouste - 05 59 05 31 41

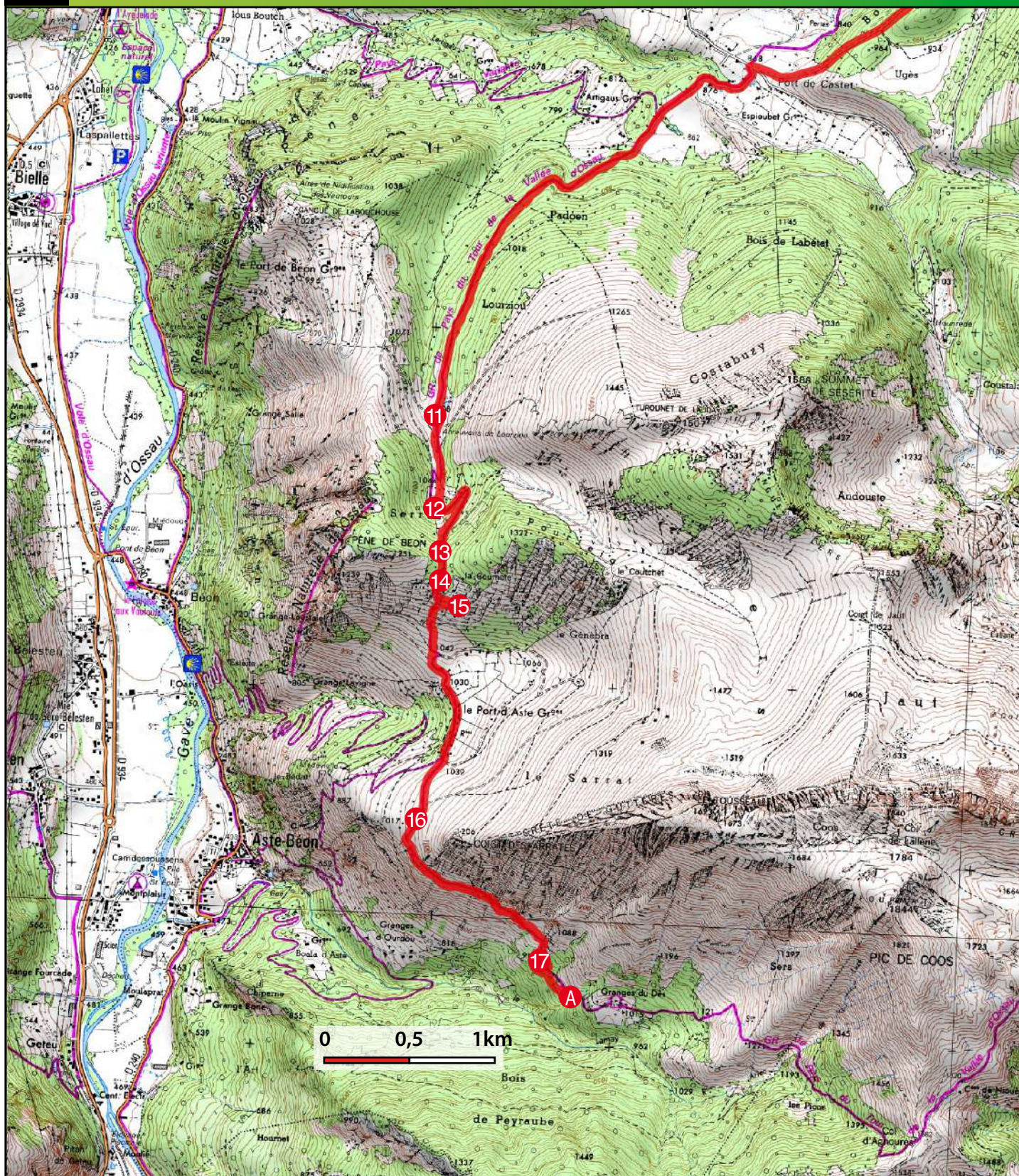
**Programme réalisé par :**

Communauté de Communes de la Vallée d'Ossau
 1 avenue des Pyrénées - 64 260 Arudy - 05 59 05 66 77
www.valleedossau-tourisme.com

télécharger les fiches rando sur www.valleedossau-tourisme.com

www.rando64.com

à pied, en vtt ou à cheval, découvrez le Béarn et le Pays basque !

**Renseignements complémentaires auprès de :**

Office de Tourisme de la Vallée d'Ossau - 05 59 05 77 11
 Office de Tourisme d'Eaux-Bonnes/Gourette - 05 59 05 33 08
 Office de Tourisme de Laruns/Artouste - 05 59 05 31 41

**Programme réalisé par :**

Communauté de Communes de la Vallée d'Ossau
 1 avenue des Pyrénées - 64 260 Arudy - 05 59 05 66 77
www.valleedossau-tourisme.com

télécharger les fiches rando sur www.valleedossau-tourisme.com

www.rando64.com

à pied, en vtt ou à cheval, découvrez le Béarn et le Pays basque !

Bien choisir votre randonnée

Pour chaque itinéraire, vous trouverez des informations techniques et pratiques pour vous permettre de choisir votre randonnée :

Les niveaux de difficulté.

Les randonnées sont classées par ordre de difficulté défini par un code couleur suivant les recommandations de la Fédération Française de Randonnée Pédestre :

- NIV 1** Très facile, moins de 2h de marche. Idéale à faire en famille, sur des chemins bien tracés.
- NIV 2** Facile, moins de 3h de marche. Peut être faite en famille, sur des chemins avec quelquefois des passages moins faciles.
- NIV 3** Difficile, moins de 4h de marche. Pour randonneur habitué à la marche, avec quelquefois des endroits assez sportifs ou des dénivelés.
- NIV 4** Très difficile, plus de 4h de marche. Pour randonneur expérimenté et sportif. L'itinéraire peut-être long et technique (dénivelé, passages délicats).

Le balisage

Direction	Sentier de pays et PR®	GRP®	GR®
Bonne direction			
Tourner à gauche			
Tourner à droite			
Mauvaise direction			



GR®, GRP® et PR® sont des marques déposées par la Fédération Française de Randonnée Pédestre. Certains itinéraires ont été sélectionnés par la Fédération française de randonnée pédestre en fonction de critères de qualité. Ils sont labellisés PR®.

Recommandations

Météo 08 99 71 02 64 - **Appel d'urgence européen** 112

Parcourir les chemins du Béarn et du Pays Basque nécessite d'être vigilant et d'adopter un comportement respectueux, envers la nature, les hommes et les femmes qui font vivre ce territoire. Voici quelques conseils pour bien randonner.

Préservez-vous

- Ne partez pas sans le matériel nécessaire. (chaussures et vêtements adaptés, gourde, casquette, crème solaire...).
- Sur les zones pastorales gardez vos distances avec les troupeaux et les chiens.
- Évitez de partir seul, avant de partir informez un tiers de votre itinéraire.
- Ne buvez pas l'eau des ruisseaux.

- Renseignez-vous sur la météo.
- Ne surestimez pas vos capacités.

Préservez la nature

- Munissez-vous d'un sac pour emporter vos déchets.
- Respectez la faune et la flore.
- Suivez les sentiers balisés.

Respectez les activités et les hommes

- Pensez à refermer les barrières.
- Évitez de partir en randonnée avec votre chien ou tenez-le en laisse.
- N'allumez pas de feux.
- Respectez les propriétés privées traversées par les itinéraires.

Votre avis sur nos sentiers

Les itinéraires que nous vous proposons ont fait l'objet de la plus grande attention. Vos impressions et observations sur l'état de nos chemins, nous intéressent et nous permettent de les maintenir en état. Nous vous invitons à faire part de vos remarques par le biais du dispositif Suricate (<http://sentinelles>).

Les coordonnées GPS.

D **GPS** 30T 710703O - 4776694N

Pour chaque point de référence du circuit, vous trouverez des coordonnées GPS. Le système géodésique retenu compatible avec les GPS est le WGS84, la projection est en UTM et la zone 30T pour le Sud-Ouest de la France. Les valeurs du point en longitude et latitude sont données en mètre suivi de O pour Ouest ou E pour Est et N pour Nord. Téléchargez les tracés GPS des circuits sur : www.rando64.fr



Durée, donnée en heure. Cette valeur estimée tient compte de la longueur de la randonnée, du dénivelé et des éventuelles difficultés et est exprimée sans les arrêts.



Dénivelé, exprimé en mètre. Pour chaque circuit, la valeur correspond au cumul des montées.



Distance, la valeur exprimée en kilomètre correspond à longueur totale de l'itinéraire.