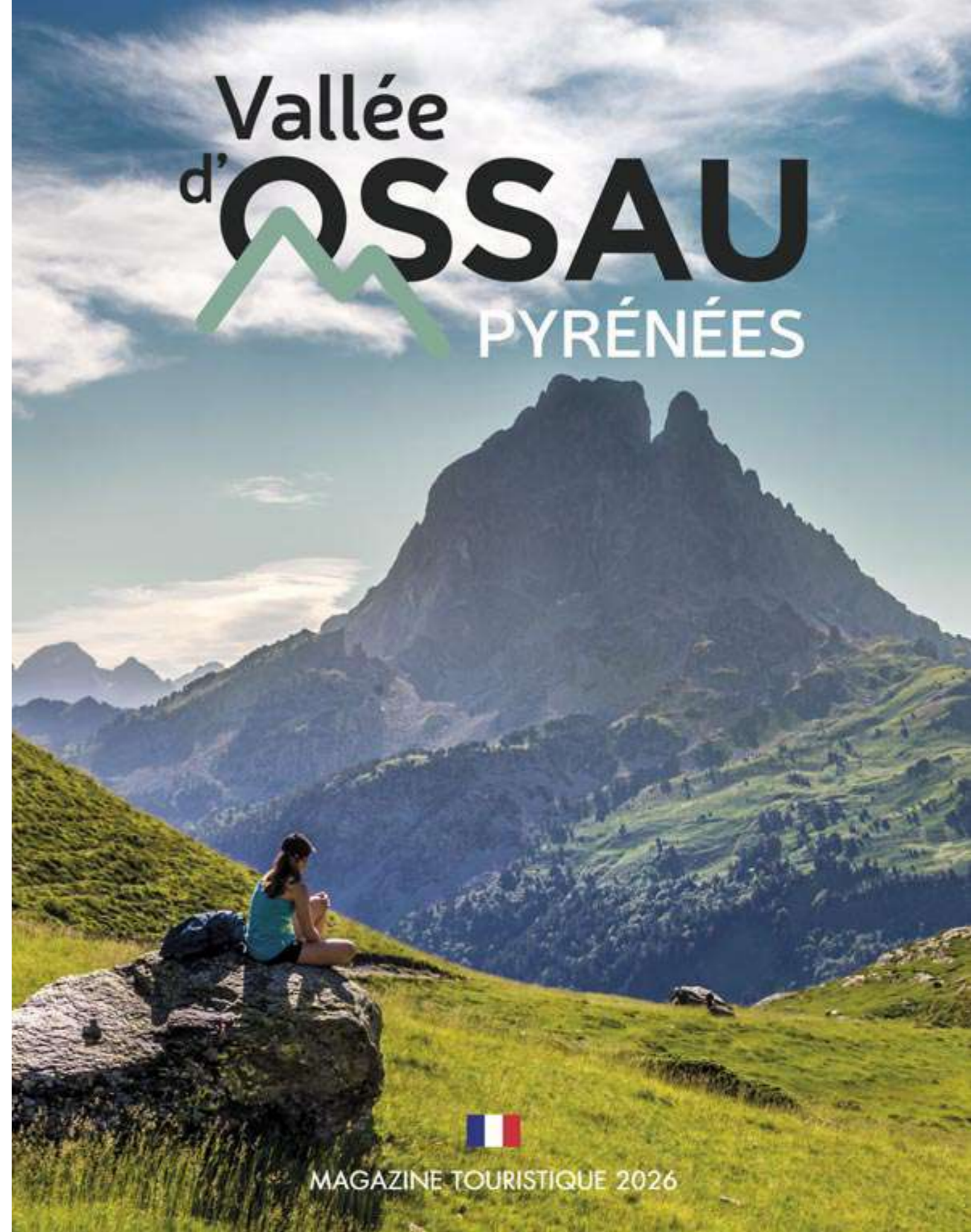


Vallée  
d'**OSSAU**  
PYRÉNÉES

Office de Tourisme  
valleedossau.com



Vallée  
d'**OSSAU**  
PYRÉNÉES



MAGAZINE TOURISTIQUE 2026



# VENEZ

## • DÉCOUVRIR •

# LES TYROLIENNES DU HOURAT

FAITES  
LE PLEIN  
DE SENSATIONS

22 TYROLIENNES  
ET 3 PONTS NÉPALAIS

[WWW.LARUNSAVENTURES.COM](http://WWW.LARUNSAVENTURES.COM)

larunsaventures | **RÉSERVEZ 07 86 00 60 12**

## Destination Vallée d'Ossau 18 communes regroupées pour mieux accueillir !

- ACCÈS**
- En train**  
Arrêt aux gares de Pau ou de Buzy en Béarn
  - En bus**  
Ligne 524 Pau/Gourette  
*Inforoute : [www.inforoute.le64.fr](http://www.inforoute.le64.fr)*
  - Par avion**  
Aéroport de Pau à 45 minutes en voiture
  - En voiture**  
Autoroute A64 (Sortie Pau) et A65 (Sortie Lescar)



Paysages de haute montagne, villages typiques, la Vallée d'Ossau est une **terre de traditions et de pastoralisme** qui fait le bonheur des **amoureux de la nature** et des **amateurs d'activités outdoor**.

Avec ses **619 km<sup>2</sup>**, le territoire, qui s'étend de **Rébénacq à la frontière espagnole**, est jalonné de hauts-sommets, plateaux, rivières et lacs dominés par le **Pic du Midi d'Ossau**.

**Riche de ses 2 stations de ski**, la Vallée d'Ossau est aussi un territoire de prédilection pour les amateurs de randonnée, de trail, de vélo mais aussi pour ceux qui cherchent à se **ressourcer** en pleine nature ou à **savouer la gastronomie locale**.

- Bureau d'Informations Touristiques
- Refuges de montagne
- Télécabine
- Station de ski
- Établissement thermal
- Train touristique
- Pic

# PORTFOLIO

Équipe de l'Office de tourisme Vallée d'Ossau

## Des professionnels à votre écoute œuvrent pour le développement touristique de la Vallée d'Ossau

Paysages de haute montagne, villages typiques, la Vallée d'Ossau est une terre de traditions et de pastoralisme qui fait le bonheur des amoureux de la nature.

Riche de ses 2 stations de ski, elle est aussi un territoire de prédilection pour les amateurs de randonnées, de trail, de vélo mais aussi pour ceux qui cherchent à se ressourcer en pleine nature ou à savourer la gastronomie locale.

## 5 Bonnes raisons

POUR NOUS REJOINDRE EN VALLÉE D'OSSAU

- 1 S'évader dans de grands espaces et paysages incroyables.** Véritable paradis de la nature. Appréciez des paysages uniques et préservés !
- 2 Terrain de jeux pour les activités de plein air et expériences authentiques.** Randonnées, escalade, sports d'eaux-vives, sorties en famille, pastoralisme, détente, gastronomie, rencontres, échanges, partage...
- 3 Nous sommes des experts de notre destination.** Car nous aimons et connaissons notre territoire, bénéficiez de nos conseils personnalisés. Notre œil aguerri saura satisfaire toutes vos attentes !
- 4 On a du temps pour vous !** Vous accueillir est notre priorité. Nous ne comptons pas notre temps pour vous conseiller. Vous satisfaire est notre savoir-faire.
- 5 Ici, on a la banane.** Vous rencontrerez une équipe souriante, heureuse de vous accueillir, à votre service et passionnée par son territoire. En tant qu'ambassadeurs de notre territoire, vous rendre service, c'est notre métier.

1 Gaëtan EVEILLARD, directeur général. 2 Christophe BADOR, adjoint de direction. 3 Karine HOURDISSAN, administratif et comptabilité.  
4 Ian KOHLER, conseiller en séjour, référent label Accueil Vélo. 5 Nathalie MEDEVIELLE, conseillère en séjour, référente Tourinsoft.  
6 Sarah STEIL, conseillère en séjour, chargée des relations Presse et suivi des activités. 7 Anaïs LAËNS, conseillère en séjour, chargée de la création de supports.  
8 Lou DARRACQ, conseillère en séjour, chargée des classements.

9 Camille RONDARD, Conseillère en séjour, référente Tourisme et Handicap et chargée de l'application Vallée d'Ossau.  
10 Les saisonniers, renforcent notre équipe en saison. 11 Laura JOURDAN, chargée de communication. 12 Myriam MOURASSE, chargée de commercialisation, référente Centrale de réservation. 13 Laurence CANONGE, chargée de commercialisation, référente Service groupes. 14 Oihana SARTHOU, chargée de commercialisation.  
15 Héloïse DESCUBES, chargée des classements des meublés de tourisme et de la taxe de séjour.

## EDITO

Laissez-vous guider au fil des pages de notre Magazine Touristique 2026 de la Vallée d'Ossau...

Les 18 communes de notre territoire d'exception se dévoilent entre tradition et modernité, escapades natures toutes en douceur ou sensations fortes. Chez nous, c'est aussi chez vous. Nous sommes heureux de vous recevoir. Vous êtes les bienvenus en Vallée d'Ossau, que ce soit pour une pause vacances, un séjour professionnel ou parce que vous avez fait le choix de vivre ici.

L'Office de Tourisme de la Vallée d'Ossau vous ouvre les portes de ses 5 bureaux et sort également de ses murs en été, pour vous accompagner dans vos loisirs, vos envies d'évasion, vos attentes culturelles. Notre destination touristique vit au rythme des 4 saisons et nos professionnels partenaires œuvrent au quotidien pour vous satisfaire.

Faites vos bagages, les vacances, c'est ici et maintenant !

Gaëtan EVEILLARD

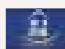
Directeur de l'Office de Tourisme de la Vallée d'Ossau

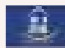
### Les BUREAUX

[www.valleedossau.com](http://www.valleedossau.com)

#### • Office de Tourisme Vallée d'Ossau

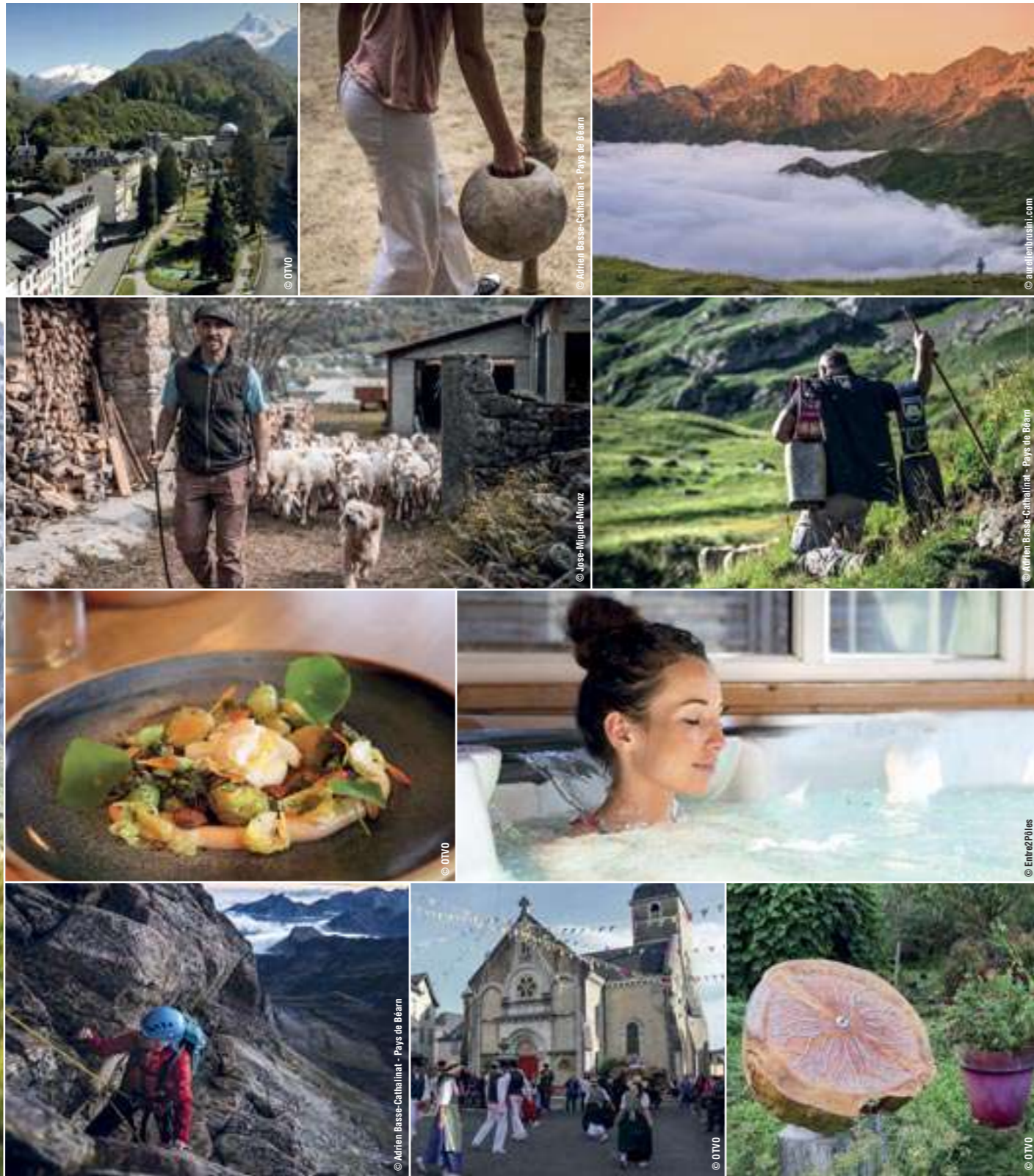
**Bureau principal de Laruns**  
Maison de la Vallée d'Ossau  
20 place de la Mairie, 64440 Laruns  
Tél: +33 (0)5 59 05 31 41  
[info@valleedossau.com](mailto:info@valleedossau.com)

• **Bureau d'Information Touristique de Gourette**, Maison de Gourette, 64440 Eaux-Bonnes  
Tél: +33 (0)5 59 05 12 17  
[gourette@valleedossau.com](mailto:gourette@valleedossau.com) 

• **Bureau d'Information Touristique d'Arudy**, 8 place de l'Hôtel de ville 64260 Arudy  
Tél: +33 (0)5 59 05 77 11  
[arudy@valleedossau.com](mailto:arudy@valleedossau.com) 

• **Bureau d'Information Touristique des Eaux-Bonnes**, 4 avenue Castellane 64440 Eaux-Bonnes  
Tél: +33 (0)5 59 05 33 08  
[eaux-bonnes@valleedossau.com](mailto:eaux-bonnes@valleedossau.com) 

• **Bureau d'Information Touristique d'Artouste**, Quartier Fabrèges 64440 Laruns  
Tél: +33 (0)5 59 05 34 00  
[artouste@valleedossau.com](mailto:artouste@valleedossau.com)



# SOMMAIRE

TERRE D'HISTOIRE	8 / 17	TERRE DE DÉTENTE	70 / 73
TERRE DE CULTURE	18 / 27	TERRE D'ACTIVITÉS	74 / 107
TERRE DE NATURE	28 / 41	TERRE D'ÉVÈNEMENTS	108 / 111
TERRE DE PASTORALISME	42 / 49	<b>AUTOUR DE LA DESTINATION</b>	112 / 121
TERRE DE SAVOIR-FAIRE	50 / 57	<u>Produits boutique</u>	122 / 123
TERRE DE SAVEURS	58 / 69		



Document réalisé par l'Office de Tourisme Vallée d'Ossau Pyrénées, 20 place de la Mairie - 64440 LARUNS. Toutes erreurs ou omissions involontaires ne sauraient engager sa responsabilité. Document non contractuel : informations et tarifs susceptibles de changement. SIRET 828510164 00035 - APE 7990Z - Autorisation Tourisme: Immatriculation Atout France IMO 64 19 0004 - Forme juridique: EPIC - Garantie financière: GROUPAMA CT 4000 716586/1 - RCPRO: MAIF Police 414517 9B.

Marque d'État attribuée aux professionnels du tourisme pour la qualité de leur accueil et de leurs prestations. [www.qualite-tourisme.gouv.fr](http://www.qualite-tourisme.gouv.fr)

CATÉGORIE 1. Gage de la qualité et de services rendus par l'Office de Tourisme : accueil, promotion et communication, qualité des services.

La garantie d'un accueil et de services de qualité auprès des cyclistes le long des itinéraires cyclables.

La plus haute reconnaissance dans l'échelle du classement des communes touristiques.

Mars 2026. Création : Agence Créations - 02 47 20 63 63 - Tours  
 Impression : 3B IMPRESSION - Bordes. Imprimé selon le respect des normes environnementales  
 © Photo de couverture : Aurélien Brusini  
 Ne pas jeter sur la voie publique.



Port de Castet © @pierrelarrieu

(Re)découvrez  
les paysages  
emblématiques de la

Vallée  
d'**OSSAU**  
PYRÉNÉES

à travers vos yeux



C'EST  
**VOUS**

© Diehl Stobdeniuk

qui en parlez le mieux !

Maintenant, partageons ensemble  
vos plus beaux moments  
en Vallée d'Ossau avec  
**#valleedossaupyrenees** sur



ossau.tourisme



valleedossaupyrenees



Lac de Pombie © @brian\_fsn



Pic d'Arriel © Margot CRETAL @margotctrl



Lac Roumassot © @dans\_les\_yeux\_d\_isa

*Un grand merci pour vos nombreux messages, témoignages  
et anecdotes que vous partagez avec nous,  
le tout sublimé par vos plus belles photos gardiennes de souvenirs inoubliables.*



Anéou - Pic du Midi d'Ossau © @takinwaves



Lacs d'Ayous © @xotxoa



Lac Bersau © @ben.gti



Pic du Midi d'Ossau © @nicolas0764



Terre d'  
**HISTOIRE**

Il y avait en Cerdagne une princesse, fille du roi Berryx, célèbre à travers le pays pour sa beauté flamboyante. Alors qu'Hercule se rendait sur les terres de Géryon, l'impitoyable bouvier Ibère à trois têtes, afin d'accomplir le dixième des travaux que lui avait ordonné le roi d'Argos, il entendit parler en chemin de cette jeune femme aux cheveux couleur de flamme et aux yeux brûlants. Ne résistant pas à la curiosité, Hercule alla à la rencontre de cette mystérieuse princesse. Lorsqu'il la vit, il tomba immédiatement amoureux de la jeune femme. Un feu aussi ardent que les cheveux de la princesse consumait le cœur du héros grec, tant et si bien qu'en déclarant sa flamme à sa bien-aimée, il la nomma Pyrène, du grec « pyr » ou « pûr » qui signifie « feu ». Pyrène, tout aussi charmée, accepta les avances d'Hercule. Et tous deux filèrent le parfait amour.

## La naissance des Pyrénées Connaissez-vous la légende de Pyrène ?

Mais alors qu'ils étaient sur le point de se marier, Hercule se souvint des douze travaux interrompus qu'il devait accomplir ! Soucieux de passer pour un lâche, Hercule partit sans crier gare, et fit dire à sa promise qu'il reviendrait d'ici peu, une fois sa tâche accomplie. Ne le voyant pas revenir, Pyrène décida de partir à sa recherche à travers sentiers et forêts. Elle gravit le flanc des collines, affronta les fourrés de ronces, brava les intempéries... Désespérée et épuisée, elle finit par s'enfoncer dans les bois et se laisser tomber de fatigue. Lorsque les serviteurs aperçurent Hercule qui revenait d'Ibère après avoir terrassé Géryon, ils se précipitèrent vers lui pour lui annoncer la fuite de la princesse. Hercule, abasourdi, partit immédiatement à la recherche de Pyrène. Mais il était trop tard, les loups affamés avaient dévoré le corps de la belle et Hercule ne retrouva de sa bien-aimée que quelques os blanchis reposants sur le sol de la forêt. Fou de chagrin, Hercule saccagea la région. Il accumula d'énormes blocs de roches et relia la mer Méditerranée et l'Océan Atlantique, formant ainsi une immense chaîne d'amas rocheux. De ses larmes se créèrent les torrents et les lacs qui composent ces montagnes. Ainsi naquirent les Pyrénées. Et depuis, les amants des Pyrénées peuvent admirer « les courbes des hanches et des épaules de Pyrène, et son regard de feu, écarlate ciel de foehn. »

*L'envoûtante. « Amants des Pyrénées », Radio Étoile, 2025.*



L'impératrice Eugénie de Montijo, née le 5 mai 1826 à Grenade en Espagne, fut l'épouse de Napoléon III et impératrice des Français de 1853 à 1870. Dotée d'une grande beauté et d'un esprit vif, elle s'imposa rapidement comme une figure influente de la cour impériale, notamment par son engagement dans les arts et la mode. Après la chute du Second Empire, elle se retira en exil, mais resta une personnalité respectée de l'aristocratie européenne jusqu'à sa mort en 1920.

# Les Eaux-Bonnes et Eugénie

## une passion partagée

### EAUX-BONNES : UN ÉCRIN SUBLIMÉ PAR EUGÉNIE

À son arrivée, Eugénie n'était qu'une jeune comtesse en quête de relaxation et de soins. Pourtant, ses séjours répétés dans cette station pyrénéenne attirèrent une aristocratie de plus en plus nombreuse, transformant les Eaux-Bonnes en un haut lieu mondain. Séduite par les vertus des eaux thermales et la beauté du cadre naturel, Eugénie fait des Eaux-Bonnes sa station attitrée et un lieu de villégiature incontournable pour l'élite européenne de l'époque.

Son attachement à ce lieu allait bien au-delà de ses visites personnelles. Eugénie impulsa plusieurs projets ambitieux qui contribuèrent à la renommée de la station. L'Hôtel des Princes, érigé en 1860 dans un style néo-classique, devint l'un des bâtiments les plus spacieux de la région, doté même d'un court de tennis à flanc de montagne.

Le Jardin Darralde fut aménagé pour offrir un cadre pittoresque et mondain, avec un kiosque inauguré en 1862 pour des animations culturelles. Parmi les sentiers de promenade, la célèbre Promenade de l'Impératrice, créée en 1861 en cadeau de Napoléon III, s'étend sur 3 km et offre un panorama exceptionnel sur les hauteurs des Eaux-Bonnes.

En 1861, Eugénie posa également la première pierre de l'hospice militaire des Eaux-Bonnes et soutint activement l'amélioration des infrastructures de la station. Sur ses conseils, Napoléon III ordonna la construction d'une grande route reliant Argelès au col d'Aubisque, désenclavant la vallée et facilitant l'accès à la station. Ces aménagements permirent aux Eaux-Bonnes de connaître leur âge d'or, avec une population atteignant jusqu'à 750 habitants.

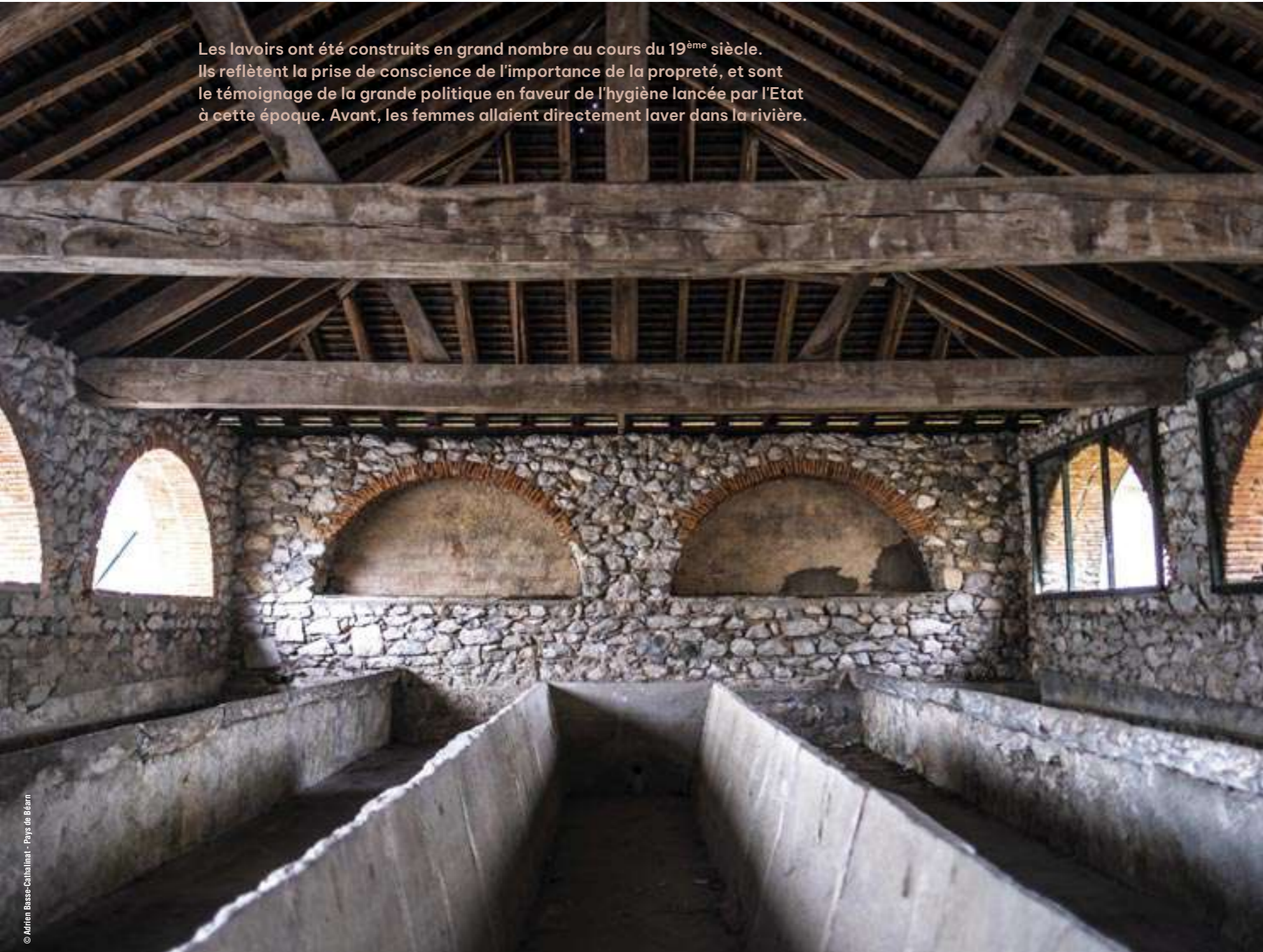
### UN LIEU DE PRESTIGE ET D'ÉLÉGANCE

L'influence d'Eugénie dépassa largement les transformations architecturales. Les Eaux-Bonnes devinrent un lieu où se mêlaient soins de santé et moments de sociabilité, attirant les grands noms de l'époque. La station accueillit des personnalités telles que Sarah Bernhardt, Rosa Bonheur, le président Jules Grévy ou encore Ismaïl Pacha, khédivé d'Égypte. Grâce à l'impératrice Eugénie, les Eaux-Bonnes se transformèrent en un écrin d'élégance, les Eaux-Bonnes se transformèrent en un écrin d'élégance, combinant cure thermique et art de vivre au cœur des Pyrénées.



# Les LAVOIRS

Les lavoirs ont été construits en grand nombre au cours du 19<sup>ème</sup> siècle. Ils reflètent la prise de conscience de l'importance de la propreté, et sont le témoignage de la grande politique en faveur de l'hygiène lancée par l'Etat à cette époque. Avant, les femmes allaient directement laver dans la rivière.



Lavoirs d'Arudy



Lavoir de Bielle

Les lavoirs, les abreuvoirs et fontaines de la commune de Bielle représentent un témoignage important des bâtiments publics ayant permis l'amélioration de la vie quotidienne des populations en donnant accès à des espaces collectifs de première nécessité.

Ils sont indispensables pour l'approvisionnement des hommes et des bêtes, la réalisation des lessives et même pour l'artisanat (mégisseries/pelleteries comme à Arudy).

Le seul approvisionnement de l'eau pour les besoins particuliers de la maison se trouvait sur la fontaine du village. Les plus imposantes fontaines trônent au centre d'une place ou à un carrefour comme à Arudy ou Laruns.



Lavoir de Bilhères-en-Ossau



Lavoir de Goust

Les lavoirs étaient communautaires, à Béost comme à Bielle on voit encore la cuve pour le lavage et une autre pour le rinçage. Les troupeaux s'abreuvaient au gave ou dans un ruisseau avant la construction d'abreuvoirs en pierre de taille.

Dernièrement le lavoir du petit hameau de Goust, abandonné depuis de nombreuses années, a été restauré à l'identique avec son toit en lauze. Les 12 habitants de Goust ont ainsi pu retrouver leur petit patrimoine bâti.

L'équipement systématique des divers quartiers en fontaines, lavoirs et abreuvoirs remonte au XIX<sup>e</sup> siècle. À l'origine, le gave, un arrius (ruisseau) ou quelques dérivations et sources devaient remplir ces fonctions.

Les lavoirs sont composés essentiellement de pierre de taille, un matériau sélectionné pour sa noblesse et sa robustesse. La plupart ont été couverts dès le XVII<sup>ème</sup> siècle, c'est le cas des lavoirs de Béost, de Gètre (Laruns), de Bielle et d'Arudy. En parcourant la vallée, nous pouvons trouver : fontaine-lavoir, fontaine-abreuvoir, fontaine-lavoir-abreuvoir.

Lavoirs d'Arudy

# Entre Ossau et Tena

## histoire, traditions et amitié

### UN PASSÉ DE COOPÉRATION MILLÉNAIRE

Depuis qu'existe l'élevage, les habitants des vallées d'Ossau (France) et de Tena (Espagne) se côtoient et partagent la même vie dans ces montagnes et pâturages. Le pastoralisme était au cœur de leur vie, et ces communautés vivaient en constante interaction, s'échangeant connaissances, pratiques agricoles et savoir-faire.

Avant l'écriture, les relations entre voisins se réglaient oralement. Chaque année, éleveurs et chefs de famille se réunissaient pour discuter des problèmes, résoudre les différends et ajuster les règles concernant l'usage des pâturages. Ces pratiques garantissaient la paix sociale et la coopération économique, bien avant qu'un texte ne formalise ces accords.

### LE TRAITÉ DE 1328 : « LA CARTA DE PATZ »

En 1328, les représentants des deux vallées se réunissent à l'église de Sallent de Gallego pour rédiger une charte de paix historique, écrite en deux exemplaires, l'un conservé à l'église de Laruns et l'autre à l'église de Sallent.

Cette charte, que l'on appelle la Carta de Patz (Charte de paix), ne naît pas d'un conflit majeur mais d'une volonté claire : éviter que les petits litiges du quotidien (blessures, vols, querelles de pâturage...) ne dégénèrent et ne brisent l'équilibre entre les deux vallées. Les représentants jurent tous, sur les Évangiles et la Sainte-Croix, de respecter les règles qu'ils s'approprient à fixer.

Le serment engage autant la parole que l'honneur.

La charte précisait de manière étonnamment détaillée la manière de résoudre les conflits avec des règles à suivre et des sanctions en cas de non-respect de la charte :

- Blessures et agressions : toute blessure infligée au pied, au bras, à l'œil, à l'oreille ou au nez devait être compensée par un paiement fixé le 1<sup>er</sup> mai, réduit si l'agresseur pouvait prouver qu'il n'y avait pas de plaie réelle.
- Procédures et délais : en cas de contestation, l'accusé disposait de 3 jours pour prouver sa bonne foi.
- Lieux de justice : les Ossalois comparaissaient à Laruns, les Tensinos à Sallent.
- Simulations et fraudes : simuler la mort ou des blessures entraînait le double de l'amende, et en cas de faux document ou témoignage, le paiement allait soit au Roi d'Aragon, soit au Seigneur de Béarn, selon la vallée.
- Le bétail : les vaches, juments, ânes, porcs et brebis étaient évalués, mais les propriétaires pouvaient ajuster leur valeur. Le vol ou l'évasion de bétail était sanctionné selon des règles précises, garantissant la sécurité et la propriété des animaux.
- Serments : tout plaignant devait jurer sur le Missel et la Croix pour demander justice, confirmant le cadre religieux et solennel de ces décisions.

Ce texte n'est pas seulement une loi. C'est la mise par écrit d'une réalité plus ancienne : celle de deux vallées qui, depuis des générations, ont compris qu'en montagne, la paix est une nécessité vitale, et que la survie passe par le respect mutuel, la parole donnée et la justice partagée.



Col du Pourtalet

## ARTISANS, CULTURE ET ÉCHANGES

Le col de Peyrelue n'était pas seulement un passage pour le bétail : c'était un lieu de circulation et d'échanges culturels.

- Les artisans des deux vallées circulaient librement et appliquaient les mêmes techniques et symboliques sur les deux versants, ce qui montre que les communautés communiquaient et partageaient un savoir-faire commun.
- La langue commune, certainement un béarnais ancien, facilitait échanges et coopération.
- Le col servait également d'axe économique et commercial : le Béarn fournissait le bétail et l'Aragon le blé, assurant un lien économique vital pour les deux vallées.
- Ce passage accueillait aussi les pèlerins du chemin de Saint-Jacques-de-Compostelle, renforçant la circulation culturelle et spirituelle.

Les relations entre vallées ne se limitaient pas au commerce et au pastoralisme. Des mariages stratégiques et les liens familiaux qui en découlaient, ont consolidé les liens politiques et sociaux.

Par exemple, Talèze d'Aragon, nièce de Sancho Ramirez roi d'Aragon, s'est mariée au vicomte de Béarn, Gaston IV le Croisé (initiateur du chemin de Saint-Jacques en Ossau, en créant l'hôpital de Gabas et de Mifaget), renforçant ainsi les alliances entre Béarn et Aragon.

Ces unions permettaient de maintenir la paix et la coopération tout en consolidant les échanges économiques et culturels.

## LE COL DE PEYRELUE : LE PREMIER PASSAGE HISTORIQUE

Avant que le col du Pourtalet ne devienne carrossable, c'était le col de Peyrelue qui servait de passage principal entre les vallées. Ce col naturel permettait aux habitants d'échanger bétail, blé, étoffes... et facilitait ainsi les échanges commerciaux et culturels entre Béarn et Aragon.

Le col du Pourtalet, qui signifie littéralement "petit col" (Col secondaire), n'a pris une importance majeure qu'avec la construction de la route carrossable au tout début du XX<sup>e</sup> siècle, qui a transformé les trajets et facilité la circulation de marchandises et de personnes.

Avant cette route, le col de Peyrelue restait le passage le plus direct et le plus utilisé pour maintenir les relations économiques et sociales entre les vallées.

## LES BOULEVERSEMENTS POLITIQUES

Malgré cette coopération séculaire, plusieurs événements ont perturbé les relations :

- La Révolution française et les guerres napoléoniennes ont tendu la frontière, transformant un espace de coopération en espace de contrôle.
- L'exemple de 1328, conservé à l'église de Sallent, a été détruit sous Napoléon Ier lors de la guerre d'Espagne, symbole des difficultés imposées par les États aux pratiques locales millénaires.
- L'affirmation des frontières nationales et l'apparition de la route carrossable ont modifié les relations de proximité : les trajets pouvaient désormais se faire dans une même journée en automobile, alors qu'auparavant le trajet à dos de mulet nécessitait de rester sur place (dans les villages) au moins une nuit. Ce changement de mobilité a fait disparaître le besoin de relais sur place, distendant peu à peu les liens traditionnels.

Entre **Ossau**  
et **Tena**  
histoire, traditions et amitié



© Adrien Basse-Cathalinat - Pays de Béarn

# « La Fiesta del Pourtalet »

## CÉLÉBRER L'AMITIÉ

Aujourd'hui, le col du Pourtalet est bien plus qu'un simple passage entre deux vallées : il est un lieu de rencontre et de célébration, où l'histoire et les traditions se vivent encore au présent. La Fiesta del Pourtalet réunit habitants d'Ossau et de Tena dans un esprit de fraternité et de convivialité. Chants, danses, ateliers pour enfants et marche pastorale rappellent les traditions anciennes et perpétuent la mémoire des rencontres ancestrales qui ont structuré la vie des vallées depuis des siècles.

L'événement est organisé par l'association Lys Noste Vilatge, créée en 2009 à Lys dans la vallée d'Ossau. L'association joue un rôle central dans la préservation et la promotion de la culture béarnaise, veillant à ce que les traditions, la langue et les savoir-faire locaux continuent d'être transmis aux générations futures. Grâce à elle, la Fiesta du Pourtalet est devenue un moment incontournable pour maintenir vivantes les relations transfrontalières. Elle se tiendra cette année le dimanche 5 juillet.

Une partie de la journée est consacrée à la signature symbolique d'un traité et d'échange de cadeaux entre les deux vallées, rappelant les accords historiques signés depuis le XIV<sup>e</sup> siècle pour réguler les relations et assurer la paix et la coopération. Au-delà des cérémonies, la fête permet de découvrir le folklore local, le pastoralisme et de renforcer le lien social entre habitants des deux versants des Pyrénées.

En célébrant la fraternité, le patrimoine et les échanges culturels, la Fiesta du Pourtalet montre que les traditions des vallées ne sont pas de simples souvenirs, mais une histoire vivante, capable d'unir les communautés et de transmettre aux jeunes générations le sens de la coopération et du partage.



© laormalzasdesallent



© laormalzasdesallent



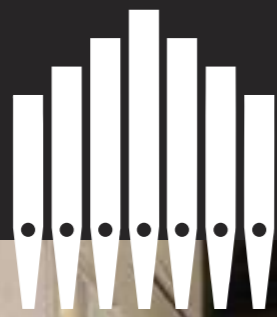
© laormalzasdesallent

## REGARDER VERS DEMAIN

Le col du Pourtalet et le col de Peyrelue, bien plus que de simples axes de passage, offrent un formidable potentiel pour renforcer encore les liens entre l'Ossau et le Tena. À l'avenir, le développement de projets d'échanges scolaires (d'où la nécessité absolue d'apprendre respectivement l'espagnol et le français dans les écoles et collèges des vallées), d'initiatives européennes ou de rencontres culturelles pourrait prolonger cette tradition de coopération et de partage.

En s'appuyant sur une histoire commune, nos vallées ont toutes les cartes en main pour imaginer ensemble de nouvelles formes de collaboration, pour assurer le maintien de nos populations, créant ainsi un lien dynamique et vivant capable de nourrir le présent et d'éclairer l'avenir.

Terre de  
**CULTURE**



# Orgue de Louvie-Juzon

Découvrez l'histoire captivante de l'Orgue de Louvie-Juzon, un trésor musical niché dans l'église Saint-Martin au cœur de la Vallée d'Ossau.

Originaire d'une époque où les loups régnaient en maître dans les forêts environnantes, l'église Saint-Martin est un témoignage impressionnant du passé, avec son clocher vieux de plus de huit siècles et ses éléments architecturaux datant du XVI<sup>e</sup> siècle, comme la nef et le chœur de style ogival.



L'orgue lui-même, en partie du XVII<sup>e</sup> siècle, a été restauré avec passion au début des années 1980 par les facteurs Boisseau et Cattiaux, retrouvant ainsi toute sa splendeur d'antan. Avec son buffet en châtaignier orné de tourelles et de plates faces classé monument historique, et ses 899 tuyaux, cet instrument résonne encore aujourd'hui dans toute sa magnificence.

Une histoire riche en passion et en dévouement, qui continue d'enchanter les visiteurs et de ravir les amateurs de musique classique. Venez découvrir l'Orgue de Louvie-Juzon et laissez-vous transporter par sa beauté intemporelle !

## LE JEU DE QUILLES DE 9, COMMENT ÇA MARCHE ?

Le jeu consiste à lancer une boule en bois, pesant généralement entre 5 et 6 kilos, pour faire tomber neuf quilles disposées en formation triangulaire au bout d'un terrain spécialement aménagé, appelé « plantier ». Chaque quille renversée rapporte des points, selon des règles précises. Le terrain est long d'environ 20 mètres, avec une surface de jeu en terre battue ou en gazon, et les joueurs lancent la boule à la main, avec adresse et force, en visant la base des quilles. Ce moment de jeu demande concentration, précision et maîtrise du geste, et se déroule souvent en plusieurs manches pour désigner le vainqueur.

Comme les langues ou les chants, les jeux populaires évoluent avec ceux qui les pratiquent. Ils se transmettent de génération en génération. Ce jeu d'adresse rassemble depuis des siècles les habitants autour d'une même passion : faire tomber les quilles avec la plus grande précision possible.

# Quilles de 9



Flashez et découvrez une démonstration de QUILLE DE 9



## UNE ORIGINE BÉARNAISE, PLUSIEURS SIÈCLES D'HISTOIRE

Spécialiste des quilles de 9, Gaston Ducasse situe le berceau du jeu dans le Béarn, plus précisément à Orthez, avant qu'il ne gagne Pau et même les territoires basques. Si son origine exacte reste incertaine, de nombreux témoignages attestent d'une pratique ancienne, probablement depuis le XIV<sup>e</sup> siècle. François Rabelais en parle déjà dans *La vie de Gargantua et Pantagruel*, et des souverains comme Henri IV et Louis XIII y jouaient aussi. Le jeu aurait même été popularisé par les bergers lors des transhumances, avant de conquérir villes et campagnes. Malgré plusieurs interdictions royales et religieuses, liées aux paris et à la boisson, le jeu a su prospérer et se codifier au XIX<sup>e</sup> siècle, avec la première compétition officielle à Dax en 1898. Durant l'entre-deux-guerres, les quilles de 9 connaissent un essor considérable, avec notamment l'ouverture d'un quillier béarnais à Paris en 1923.

## LYS, MÉMOIRE D'UN VILLAGE DE QUILLEURS

Le village de Lys, le plus oriental de la Vallée d'Ossau, fut pendant longtemps un centre vibrant du jeu de quilles. Plusieurs quilliers étaient installés dans les cafés, tels que *Chez Sucra*, *Chez Peyrucq* ou *Chez Trésaugue*, lieux de rassemblement où l'on venait jouer et passer un bon moment. Les habitants fréquentaient souvent le quillier après la messe le

dimanche ou à la fin des travaux agricoles avec des parties qui pouvaient durer jusqu'à tard dans la nuit.

Dans les années 1940 et 1950, le jeu était la principale distraction du village. Presque tous les hommes jouaient, et les jeunes commençaient dès qu'ils pouvaient soulever la boule (14/15 ans). Le dernier quillier en activité, celui de la maison Peyrucq, ferma dans les années 1960, remplacé par une salle de bal, signe des nouveaux loisirs venus chambouler les traditions.

## LE RENOUVEAU DU QUILLIER DE LYS : UN PATRIMOINE VIVANT

Face à la disparition progressive des quilliers traditionnels, un groupe de passionnés décide dans les années 1980 de créer un nouveau plantier, près de la Maison pour Tous. Soutenus par le maire Robert Laur et d'autres habitants, ils obtiennent une subvention de la Direction Départementale de la Jeunesse et des Sports, à la condition de créer un club officiel. Ainsi naît à Lys le premier club associatif de quilles de 9, avec des compétitions organisées chaque année, redonnant vie à cette tradition. En décembre 2023, ce quillier a fait l'objet d'une rénovation importante, respectant les normes actuelles et affirmant la volonté de valoriser la culture locale. Ce lieu est désormais un espace ouvert aux nouvelles générations, qui peuvent ainsi découvrir et perpétuer ce jeu ancestral, qui a tant marqué la vallée.

# Expressions , et lexique BÉARNAIS

Extrait du site **Le Dico Béarnais** : <https://ledicobearnais.fr> > lexique

Le béarnais désigne la variété de la langue d'oc ou le gascon du Béarn et est parlé depuis 1 millénaire environ. Du milieu du XIII<sup>ème</sup> siècle jusqu'à la Révolution française, le béarnais est la langue institutionnelle de ce territoire. Il faut attendre la deuxième moitié du XIX<sup>ème</sup> siècle pour voir son usage reculer au profit du français. Aujourd'hui, elle connaît un intérêt nouveau au travers des Calandretas (écoles), chanteurs, conteurs, associations... qui l'utilisent.

La langue et la culture ossaloise sont toujours bien présentes en vallée !

## LES MOTS DU QUOTIDIEN DU PATOIS BÉARNAIS

- Bonjour / Au revoir : **Adiu** (tutoiement) **Adichat** (vouvoiement)
- Oui : **O** / **Que quio** (oui plus affirmé)
- Non : **Nou**, **Nàni** (un non plus affirmé)
- Merci (beaucoup) : **Merci** (hère)
- S'il te plaît : **Chens te coumandà**
- Comment vas-tu ? : **Quin te ba ?**
- Ça va (très) bien : **Que ba** (hère) **plâ**
- Bonne nuit : **Boune noéyt**
- Je t'aime : **Que t'àymi**
- Je m'appelle... : **Que m'apèri...**

## LES EXPRESSIONS TYPIQUES BÉARNAISES

Nom de Dieu ! : **Diu biban !**  
 Beau gosse / Joli(e) : **Beroy(e), Charman**  
 A toute vitesse : **À hoéc de calhau**  
 Petit à petit : **Chic a chic, men a men**  
 Que tu es têtu ! : **B'ès cabourrut !**  
 Merde ! : **Hilh de pute !**  
 Mange et tais-toi ! : **Minjo't e carro't !**

## PRONONCIATION TRADITIONNELLE : L'ACCENT BÉARNAIS

### CONSONNES

- Toutes les consonnes finales se prononcent ou peuvent se prononcer.  
« **lou pas** » (le pas) // « **qu'a candat** » (il a chanté)
- « lh » se prononce comme le « ill » du français. « **sourelh** » (soleil)
- « th » en fin de mot se prononce le plus couramment [tch]. « **bèth** » (beau)
- Le « h » est toujours fortement aspiré. « **hilh** » (fils)
- « r » est légèrement roulé. « **lou pourét** » (le poulet)
- « rr » l'est beaucoup plus vigoureusement. « **lou pourrét** » (le poireau)
- « ny » et « dy » ne se rencontrent qu'entre deux voyelles et se prononcent de manière particulière, comme s'il y avait une sorte [d] transitoire ou mouillé entre le n/d et le [y]. « **minya** » (manger)  
// « **bilàdyè** » (village)
- « y » est prononcée [j] ou [y] en début de mot ou entre deux voyelles ; en fin de mot ou après voyelle, il est prononcé comme « ill ». « **que ja** » (Il y a) // « **pay** » (père)

### VOYELLES

- « e » est prononcé « é » sauf quand il se trouve à la fin d'un mot de plusieurs syllabes. Dans ce dernier cas, il est prononcé [o] ou [eu] très ouverts. « **que-s peléje** » (il se dispute)
- « au » qui est prononcé [a<sup>ou</sup>], en insistant sur le « a ». « **casau** » (potager)
- « èu » qui est prononcé [è<sup>ou</sup>], en insistant sur le « è ». « **lou cèu** » (le ciel)
- « eu » qui est prononcé [é<sup>ou</sup>], en insistant sur le « é ». « **lou péu** » (les cheveux)
- « iu » qui est prononcé [i<sup>ou</sup>], en insistant sur le « i ». « **que biu** » (il vit)
- « òu » qui est prononcé [o<sup>ou</sup>], en insistant sur le « ò ». « **que bòu** » (il veut)
- « o » placé devant une voyelle se prononce [w]. « **boéu** » (boeuf)
- « e » transcrit un [é] final atone. « **bàde** » (naître)



## ARUDY

**LES PIERRES.** Le parcours recèle une histoire incroyablement riche : des grottes préhistoriques cachées dans les falaises aux marbreries, tout est affaire de « cailloux ». La balade dans le village, à travers son architecture diversifiée de pierres taillées et gravées depuis le XV<sup>e</sup> siècle, offre de nombreux exemples attestant d'un goût et d'un art de bâtir indéniables.

Durée : 1h / distance : 2,3 km / dénivelé : 40 m.

## LARUNS

**L'EAU.** Une promenade dans le bourg qui permet de retrouver l'atmosphère d'autrefois, c'est aussi l'occasion de découvrir, au hasard des rencontres, l'ambiance d'un village de montagne actuel.

Durée : 1h30 / distance : 5 km / dénivelé : 125 m.



Église d'Arudy

© Adrien Basse - Cahallinat - Pays de Béarn

## BIELLE

**LA JURADE.** Ancienne capitale de la Vallée d'Ossau jusqu'au XIX<sup>e</sup> siècle, Bielle a gardé dans ses murs et sur ses maisons toutes les richesses de sa longue histoire. Le circuit permet de retrouver les marques de ce passé foisonnant.

Durée : 1h / distance : 1,6 km / dénivelé : 30 m.



© DTVO

Chapelle d'Assouste

## RÉBÉNACQ

**LA BASTIDE.** Le parcours alterne vues de nature et plongée dans l'histoire. La Bastide de Rébénacq a été créée en 1347 par un lieutenant de Gaston Fébus.

Durée : 1h / distance : 2,2 km / dénivelé : 60 m.

## LYS

**LE PIÉMONT OSSALOIS.** Cet itinéraire familial, idéal pour une demi-journée ensoleillée, chemine depuis le village jusque sur les collines qui le surplombent. Il offre une vue imprenable sur le piémont avoisinant et les premiers contreforts de la Vallée d'Ossau.

Durée : 1h30 / distance : 4,4 km / dénivelé : 120 m.



© DTVO

Église d'Izeste

# Circuits Patrimoine



© DTVO

Rébénacq



© DTVO

Abreuvoirs de Bilheres en Ossau

## Circuits Patrimoine



Retrouvez ces circuits patrimoine sur l'application "Vallée d'Ossau Pyrénées" et dans le guide « 67 randonnées en Vallée d'Ossau » en vente dans les bureaux d'information touristique de la Vallée d'Ossau.

Visites guidées en été à Arudy, Rébénacq, Eaux-Bonnes et balades chantées à Laruns, Eaux-Chaudes, Gabas, Col du Pourtalet.

Visitez en autonomie les villages d'Eaux-Bonnes et de Sainte-Colome avec l'application Wivisites !

Retrouvez la carte touristique avec des circuits patrimoine et richesses des villages de la Vallée.

Carte en accès libre dans les bureaux d'information touristique de la Vallée.

### EAUX-BONNES

**LES THERMES.** Construit à flanc de montagne avec son architecture second empire, Eaux-Bonnes n'a rien du village traditionnel béarnais. Les bâtiments, les jardins et promenades restent les témoins de cette époque romantique où la noblesse prenait les eaux et où il est plaisant d'imaginer le temps d'une balade le long de ses promenades impériales, ces dames en crinolines, ces messieurs en haut-de-forme, déambulant, s'exaltant, peignant et écrivant sur les montagnes pyrénéennes. Durée : 1 h 30 / distance : 3,8 km / dénivelé : 330 m.

### LOUVIE-SOUBIRON

**LES CARRIÈRES.** Accroché aux versants abrupts de la montagne, le village de Louvie-Soubiron est renommé dans la vallée et bien au-delà pour sa carrière de marbre blanc aujourd'hui délaissée. Cette boucle facile offre un beau point de vue sur le village de Laruns. Une balade insolite sur les traces des anciens carriers, l'occasion de ramener un petit bout des Pyrénées. Durée : 1h30 / distance : 3 km / dénivelé : 250 m.



Chapelle de Gabas

### BÉOST / BAGÈS

**PARCOURS D'INTERPRÉTATION DU PATRIMOINE DE BÉOST.** Des panneaux apposés sur les façades de Béost et Bagès décryptent les inscriptions figurant sur les linteaux de porte. Une manière originale de découvrir ce village ossalois. Parcours libre. Départ : parking à l'entrée du village.

**PROMENADE BOTANIQUE DE BÉOST À BAGÈS.** « Lou Cami Bielh », promenade d'une heure où l'environnement est mis en valeur. Des panneaux informatifs jalonnent ce parcours, vous permettant de découvrir des espèces végétales représentatives, en particulier celles qui sont ou furent utilisées par les habitants, plantes médicinales ou essences de bois utilisées dans la fabrication d'objets traditionnels.

### SAINTE-COLOME

**SENTIER DE DÉCOUVERTE DU PATRIMOINE "LES PIERRES QUI PARLENT".** Les curieux peuvent découvrir les pierres de natures variées qui ornent le patrimoine bâti : le porche de l'église, la fontaine pétrifiée, des clés de voûte sculptées, des croix, des lavoirs... et, tout en haut de la colline, des pierres d'un bloc erratique laissé lors du retrait du glacier. Parcours facile audioguidé et géolocalisé à l'aide d'un QR code à flasher sur les panneaux. Durée : 2h30 / distance : 3 km.



Eaux-Chaudes



Aas



## Le Musée d'Ossau

Situé aux portes de la Vallée d'Ossau, au centre-ville d'Arudy, ce musée séduit par l'authenticité de son écrin : une maison noble du XVII<sup>e</sup> siècle au décor sculpté exceptionnel. Le Musée d'Ossau est une référence en matière d'Archéologie et d'Histoire pyrénéennes. Ses collections bénéficient de l'appellation « Musée de France ».

### Ouverture

du mardi 7 juillet au dimanche 20 septembre 2026 (journées du patrimoine).

Fermé le 14 Juillet et ouvert le 15 Août.

Visite libre du mardi au samedi de 10h à 12h30 et de 14h à 18h, visite guidée sur réservation à partir de 8 personnes.

Tarifs (Plein : 5€ / Réduit : 3€ / Gratuit : - de 6 ans et selon conditions).

Tél. +33 (0)5 59 05 61 71 - contact@musee-ossau.fr

### LA CURIEUSE LIBRAIRIE TROQUET



**La Curieuse Librairie Troquet** 5 rue de l'Eglise, 64260 ARUDY  
Tél. +33 (0)5 59 12 29 03 - lacurieuselibrairietroquet@gmail.com

La Curieuse librairie troquet



A wide-angle landscape photograph of a mountain range at sunset. The sky is a warm, golden-orange color. The mountains in the background are rugged and rocky, with some snow patches. A thick layer of white clouds fills the valley, creating a 'sea of clouds' effect. In the foreground, a person wearing a blue jacket stands on a grassy hillside, looking out over the landscape. The overall mood is serene and majestic.

Terre de  
**NATURE**



Col d'Aubisque

## Col d'Aubisque

Culminant à 1709 m, un défi pour les cyclistes ! L'accès à ce col mythique s'effectue par la RD 918 en prenant la direction de Gourette à la sortie de Laruns. Les paysages vertigineux du Col d'Aubisque constituent une excursion obligatoire !  
Vue panoramique à 360° sur les cirques de Gourette et du Litor. Balade familiale pédestre.

## Gourette

Dominé par la silhouette massive du Pic de Ger (2613m), le Cirque de Gourette est classé au titre des paysages pour sa beauté naturelle. Montagne d'estive des bergers, Gourette fut aussi pendant plus d'un demi-siècle un centre minier d'extraction de fer principalement, sur les secteurs d'Anglas et d'Arre.



Plateau du Bénou

## Plateau du Bénou

Accès par la RD 294, au-dessus de Bilhères, en direction du Col de Marie Blanche. Parsemé de fermes, de granges et de pâturages d'altitude, le plateau du Bénou vous offrira un très joli panorama sur les massifs de la Vallée. Sentiers de randonnée à pied et VTT.  
Chapelle Notre-Dame du Houndas, site ombragé avec source. Observation fréquente de vautours.



# LES SITES INCONTOURNABLES

## LES SITES INCONTOURNABLES

# Lac de Biou-Artigues

Accès par la RD 934 depuis Laruns jusqu'au village de Gabas, puis à la sortie de Gabas, emprunter la route secondaire à droite vers le lac de Biou-Artigues.

Accès possible uniquement de mai à octobre, payant du 1<sup>er</sup> mai au 15 octobre : 8 € pour le parking de Biou-Artigues, 5 € pour celui de Biou-Dumette. Route fermée l'hiver.

Sur place en Juillet/Août uniquement : Balades équestres et location de canoës canadiens.

© Florent Monot



© Christophe Baton



## Col du Pourtalet / Cirque d'Anéou

Accès par la RD 934 depuis Laruns.

Le col du Pourtalet est le passage touristique de la France vers l'Espagne, de la Vallée d'Ossau à la Vallée de Tena.

Vue panoramique sur le Pic du Midi d'Ossau.

500m avant le col du Pourtalet, le cirque d'Anéou s'ouvre sur votre droite et vous découvrez un magnifique plateau dédié au pastoralisme l'été.

Balade familiale pédestre.

© CD764 - Ziklo

## Port de Castet

Accès par Louvie-Juzon ou Béon (RD 240) puis Castet. De là, une route monte plein est vers un très joli plateau de pâturages et de forêts. Balade familiale pédestre.

### BALADE À DOS D'ÂNE AVEC PETITS PAS

**SUR LE PLATEAU DU PORT DE CASTET.** En juillet et en août, Petits Pas propose différentes balades (à l'heure, ½ journée, journée...).

Découvrez aussi les soirées contées sous les étoiles les mercredis soir en été.

Tél. + 33 (0)6 95 81 65 93 toute l'année - Tél. + 33 (0)5 59 05 84 90 (Juillet/Août) - [www.anesenrando.com](http://www.anesenrando.com)

# Balades en famille

## ARTOUSTE

### TABLE D'ORIENTATION DE LA SAGETTE

Vue panoramique. Temps : **1h** Aller/Retour  
Départ : en haut de la télécabine de la Sagette.

## ARUDY

**LAC DUCREST.** Temps : **30 min** Aller/Retour  
Accès D918 - Bager.

## BÉOST

**LA PROMENADE DES 3 VILLAGES.** Temps : **2h**  
Départ : Village de Béost. Place de la fontaine devant la mairie.

## BIELLE

**L'ESPACE NATUREL DU LAC DE CASTET.**  
Temps : **1h**  
Petite balade le long du gave d'Ossau et dans la forêt - Espace jeux pour les enfants.

## EAUX-BONNES

### LA PROMENADE HORIZONTALE

Temps : **1h** Aller/Retour  
Départ : derrière le Casino, suivre le chemin pendant 1,5 km. Retour par le même itinéraire.

### LA PROMENADE DE L'IMPÉRATRICE

Temps : **30 mn** Aller/Retour. Butte au trésor  
Départ : Derrière le relais d'Ossau, au-dessus de l'établissement thermal.

## COL D'AUBISQUE

### LE SOUM DE GRUM

Temps : Boucle de **2h** par la piste des bergers.  
Accès : Départ parking, prendre à gauche du bar/magasin « Le Cayolar ». Balade facile au milieu des troupeaux en liberté.

## COL DU POURTALET

### CIRQUE D'ANÉOU

Depuis le parking, traversez la route et descendez vers le torrent, franchissez une passerelle, remontez jusqu'au bâtiment du centre pastoral. Partez sur la droite vers la cabane de Lalague. Longez la rivière sur la droite, passage de 3 gués puis rejoindre votre véhicule.

## IZESTE

**AU BORD DU GAVE.** Temps : **1h** Aller/Retour  
Départ depuis le parcours de santé d'Arudy (Rue du Tennis).

## LOUVIE-JUZON

**LA PASSERELLE BLEUE.** Temps : **1h** Aller/Retour  
Depuis le centre de Louvie-Juzon, suivre en voiture la direction de Pau et avant le panneau de sortie du village, prendre la route à gauche indiquant un garage automobile, rue de la Pachère (se garer au bout de la rue et emprunter la piste à pied vers la passerelle bleue).

## PONT DE CAMPS

Temps : **2h** Aller/Retour  
Départ : Devant la centrale hydroélectrique de Pont de Camps.



Casino des Eaux-Bonnes

## PLATEAU DU BÉNOU

Boucle de **1h**. Au niveau de la chapelle du Houndas, prendre la route à gauche, stationnement à 600 m. À partir de là prendre le chemin sur votre droite, passez devant des granges jusqu'à la route goudronnée. À ce niveau-là prendre l'itinéraire VTT qui descend un peu et traverse le plateau. Vous traverserez 2 petits gués avant de remonter pour rejoindre votre véhicule.  
Boucle de **1h30**. « Les cercles de pierres » découvrez les Cromlechs de Lous Couraus qui témoignent de la présence de l'homme depuis des millénaires. Stationner à proximité de la chapelle du Houndas et prendre le sentier qui passe devant la chapelle.

## PORT DE CASTET

Boucle de **1h**. Quand vous arrivez au Port de Castet, stationnez à l'entrée du plateau et empruntez ensuite la petite route goudronnée vous faisant face. Continuez cette route qui va laisser place à une piste qui vous ramènera jusqu'à votre point de départ.

## LARUNS

**LA FONTAINE DU CURÉ.** Temps : **2h** Boucle  
Départ : Place du village - Rue du Bourguet.

**LA VIERGE DU HOURAT.** Temps : **2h** Boucle  
Départ : Place du village - Rue du Port.

## BOUCLE DU TOUR DU LAC DE BIOUS-ARTIGUES

Temps : **Boucle d'1h**  
Départ : Lac de Bious-Artigues. *Itinéraire réalisable uniquement de fin mai à octobre.*

## L'espace naturel du lac de Castet

L'espace naturel du lac de Castet est un site de promenade et de découverte des milieux humides dits de la saligue (accessible toute l'année). Un chemin de halage en bord du gave d'Ossau et le sentier du sous-bois permettent de le traverser de part en part. Une zone d'Initiation VTT est accessible en direction du Théâtre de verdure. En saison : de nombreuses activités sont proposées depuis la Maison du lac : Barque, Kayak, Paddle, Kart à pédales, VTT électrique...

La Guinguette du Lac vous propose également une pause gourmande avec restauration sur place. Aire de jeux et de pique-nique.

Tél. + 33 (0)5 47 41 67 31

[www.lacdecastet.com](http://www.lacdecastet.com)



Ouvert tous les jours en juillet et en août. Ouvert le mercredi et les week-ends en juin et septembre. Accès voitures : par le parking principal Ayguelade situé en bordure de la D934 à hauteur des « Boutiques d'Ossau ».

© DTVO



© DTVO

### CASCADE DU GROS HÊTRE

Entre Eaux-Bonnes et Gourette aux abords de la côte à 13 %.

Départ bord de route - Temps d'approche 2 min. La cascade du Gros Hêtre est un lieu empreint de fraîcheur. D'une hauteur approximative de dix mètres, ses eaux froides plongent avec fracas dans les gorges du Valentin.

## Pause Fraîcheur

En direction de la frontière Espagnole, le Gave du Brousset, vous invite à vous rafraîchir et tremper vos pieds dans les eaux vivifiantes de nos montagnes sur le plateau d'Anéou et le long de la balade de Pont de Camps.

Sur le plateau du Bénou, après la Chapelle du Houndas, au niveau du pont, une petite pause fraîcheur s'offre à vous dans les eaux du ruisseau qui serpente au travers du plateau. **Direction Gourette** : même départ que la Cascade du Gros Hêtre, sur le pont à gauche, le long du ruisseau du Valentin.



Gorges du Valentin

© A. Autechard



# Autour de l'eau

### À savoir...

La baignade n'est pas autorisée dans le gave d'Ossau en raison de la présence de centrales hydroélectriques qui opèrent régulièrement des lâchers d'eau. Prudence, regardez les panneaux, les niveaux d'eau peuvent monter très rapidement.

Il est interdit de se baigner dans les lacs à retenue d'eau (barrages) : Lacs de Castet, de Fabrèges, de Bious-Artigues et d'Artouste.

© DTVO

**CASCADE DE SERIS.** À partir de la place du village de Laruns, balade de 2h30 (aller-retour) à la découverte de la cascade de Sérís (300 m de dénivelé).



Maison du Parc National  
des Pyrénées  
Avenue de la Gare  
64440 LARUNS  
+33 (0)5 59 05 41 59  
www.pyrenees-parcnational.fr

Le Parc national des Pyrénées joue un rôle essentiel dans la protection de la nature en Vallée d'Ossau. Grâce à des espaces préservés et à une réglementation adaptée, de nombreuses espèces animales y trouvent des conditions idéales pour vivre et se reproduire. Certaines sont rares, d'autres emblématiques de la montagne pyrénéenne. Amphibiens discrets, oiseaux nicheurs ou grands rapaces, chacun occupe une place précise dans cet écosystème fragile. Apprendre à les reconnaître, c'est aussi mieux comprendre l'importance de préserver ces milieux naturels exceptionnels.

# Parc National des Pyrénées

## LE VAUTOUR FAUVE

Avec le tiers de la population française, le parc national des Pyrénées est l'un des principaux habitats des vautours fauves.

Très facile à observer de par sa taille, son régime nécrophage le rend essentiel dans les montagnes, où il permet l'élimination des carcasses d'animaux morts en altitude, vaches, chèvres, moutons ou des animaux sauvages.

Il peut chercher sa nourriture sur 20 à 30 km, allant parfois jusqu'en Espagne pour trouver son repas journalier.

Poids 6 kg à 10 kg  
Envergure 240 cm à 280 cm



## Un territoire protégé, refuge d'espèces remarquables

### 1. GRAND ET PETIT MURIN

La vallée d'Ossau abrite une grande diversité d'espèces de chauves-souris qui trouvent dans les granges, les falaises et les grottes de parfaits habitats. Comme la grotte d'Espalungue à Arudy, qui accueille jusqu'à plusieurs milliers d'individus. Un animal qui se doit d'être apprécié au vu de sa grande consommation d'insectes et notamment de moustiques dont il est très friand, pouvant se nourrir de plusieurs centaines à plusieurs milliers de moustiques en une seule nuit. Poids 20 g à 45 g. Envergure 35 cm à 45 cm.

### 2. LE DESMAN DES PYRÉNÉES

Espèce fragile et protégée, le Desman des Pyrénées vit en haute montagne jusqu'à 2200 mètres d'altitude à proximité de petites rivières où il se creuse des terriers. Il se nourrit de larves aquatiques et d'insectes apportés par le courant (éphémères, plécoptères, trichoptères, ...). Le Desman est actuellement en danger d'extinction. En effet, les insectes et larves dont il se nourrit sont très sensibles à la pollution et les changements de débit des cours d'eau observés en montagnes affectent fortement ses zones d'habitat. Surnommé le « rat trompette » à cause de sa trompe qui lui permet de chercher sa nourriture et de percevoir son environnement, c'est un petit mammifère essentiellement nocturne, il est donc très rare de pouvoir l'observer. Poids 50 g à 60 g. Taille 25 cm de long.

### 3. GRAND TÉTRAS

Habitant des forêts, le grand tétras s'établit habituellement dans des forêts de résineux à des altitudes pouvant varier entre 700 et 2200 mètres. C'est dans ce milieu qu'il va trouver les aiguilles de pins et de sapins qui sont essentiels à sa survie en hiver. Très sensible au dérangement en hiver, l'espèce bénéficie d'une surveillance accrue de la part du Parc National qui encourage l'aménagement de zones de tranquillité hivernale, afin de limiter au maximum les perturbations de son habitat. Poids 2,5 kg à 4 kg. Taille 115 cm à 130 cm.

### 4. CHOUETTE DE TENGMALM

Reconnaissable par sa tête ronde et ses grands yeux jaunes, la chouette de Tengmalm est peu répandue en France, mais l'un de ses foyers principaux se situe dans les Pyrénées. Oiseau exclusivement nocturne, la chouette de Tengmalm demeure difficile à observer, néanmoins, on peut tout de même entendre son chant au crépuscule et même en plein jour avec un peu de chance. C'est d'ailleurs la meilleure méthode que les gardes-moniteurs du Parc National peuvent utiliser pour recenser l'espèce. Poids 100 g à 160 g. Envergure 54 cm à 62 cm.

### 5. TICHODROME ÉCHELETTE

Bien que rare en vallée d'Ossau, le tichodrome peut se montrer facile à repérer grâce aux plumes rouges de ses ailes qui contrastent avec son environnement. Très bon grimpeur, il passe la majeure partie de son temps accroché à des parois grâce à ses longues serres, à la recherche de coléoptères, de larves de mouches ou d'araignées qui se trouvent dans les failles rocheuses. Son vol capricieux et ses vives couleurs lui ont valu le surnom d'oiseau papillon. Poids 16 g à 22 g. Envergure 17 cm à 26 cm.

### 6. LE CALOTRITON

Appelé aussi l'Euprocte des Pyrénées, ce descendant des dinosaures très répandu dans la chaîne pyrénéenne aime vivre dans les eaux froides des ruisseaux de hautes montagnes. Amphibien, on le trouve souvent dans les fonds caillouteux des cours d'eau où il se nourrit de crustacés, mollusques et insectes. De peau grise quand il est adulte, on peut facilement le confondre avec sa cousine la salamandre à cause de la couleur noire et des traits jaunes de sa peau lorsqu'il est jeune. Poids 20 g à 35 g. Taille 10 cm à 16 cm.



Le Parc National est un territoire naturel d'exception. En Vallée d'Ossau

près de 8000 ha constituent la zone cœur de cet espace préservé.

Il est délimité sur le terrain par des bornes sur lesquelles est représenté une tête d'isard. Il a pour vocation de protéger le milieu naturel et toute sa biodiversité (faune sauvage, flore, paysages, sites...).

**Si le Parc National est un espace libre et ouvert à tous, c'est aussi un territoire naturel protégé avec des règles de conduite dictées par le bon sens et le respect des autres et de la nature.**



Pas de chien, même tenu en laisse : pour la tranquillité des animaux sauvages et domestiques (seuls les chiens des bergers sont autorisés).



Ni cueillette, ni prélèvement : animaux, plantes et fossiles appartiennent au paysage.



Pas d'arme : ici tous les animaux sont protégés.



Pas de camping ni camping-car : pour préserver la beauté des sites et éviter les pollutions.



Pas de feu : pour éviter incendies et dégradation du sol.



Bivouac réglementé : autorisé à plus d'une heure de marche des limites du parc ou d'un accès routier. Tentes démontées entre 9h00 et 19h00.



Pas de véhicule : cet espace se découvre à pied, circulation interdite en dehors des voies autorisées (y compris en VTT). En Vallée d'Ossau, seule la piste du Brousset (Pont de Camps) est accessible en VTT.



Ni bruit, ni dérangement : pour la quiétude de tous.



Pas de parapente ou autres sports aériens : le survol à moins de 1000 mètres du sol est interdit pour la tranquillité de la faune sauvage.

## TERRE de nature

### En montagne

- J'évite de m'éloigner des sentiers balisés pour ne pas abîmer la nature.
- Je respecte la nature et je ramène mes déchets.
- Je referme les barrières après mon passage.
- Je me renseigne sur la réglementation du Parc National des Pyrénées : chiens non autorisés, pas de feu, pas de VTT, pas de camping sauvage mais bivouac autorisé :
  - À plus d'une heure de marche de tout accès routier.
  - Tente montée à partir de 19h et démontée le matin avant 9h.

### En zone pastorale

- J'adapte mon comportement.
- Je contourne les troupeaux et je ne m'approche pas des chiens de bergers (ne pas les nourrir, ni les caresser).

*Privilégiez chaque fois que possible les transports en commun: ligne de bus au départ de Pau, navettes à partir de Laruns pour accéder au départ des sites en montagne. Renseignements sur notre site internet [www.valleedossau.com](http://www.valleedossau.com)*

## RECOMMANDATIONS

### Avant de partir en montagne

- Je me renseigne sur la météo et sur le niveau de la randonnée.
- Je prépare mon sac avec des vêtements chauds et de pluie, une casquette, un casse-croûte, de l'eau, des lunettes de soleil, de la crème solaire, des topos + cartes.
- Du 15 octobre au 30 avril, je vérifie la carte des écobuages sur le site [jaimelagriculture64.fr](http://jaimelagriculture64.fr)

# Réussir ma RANDO



## POUR « RÉUSSIR MA RANDO »

et parcourir les kilomètres de sentiers en toute sécurité, il existe quelques règles universelles à respecter, quelques bons gestes à adopter.

Le site [www.reussirmarando.com](http://www.reussirmarando.com) fait le tour de toutes les bonnes pratiques.



## LES RANDONNÉES DE LA VALLÉE D'OSSAU

Découvrez en détail les différentes randonnées de la Vallée d'Ossau dans le guide « 67 randonnées en Vallée d'Ossau » en vente dans les bureaux d'information touristique de la Vallée d'Ossau. Tarif 12 €.



SUR L'APPLICATION  
"VALLÉE D'OSSAU PYRÉNÉES"

Terre de  
**PASTORALISME**



## TERRE de pastoralisme

**GAEC Peyrole. Bruno & Mélanie Bayloq**  
5 rue Ayguebere, 64440 LARUNS  
Tél. +33 (0)6 07 95 02 06 / +33 (0)6 85 75 36 90  
**Point de vente ouvert tous les jours 24h/24**

“ Nous sommes installés à l'entrée de Laruns, à côté d'Intermarché, sur l'exploitation familiale de Bruno, transmise de père en fils.

Installé en 2003 après ses études agricoles, Bruno, très proche de son grand-père a hérité de lui l'amour du métier et des animaux, et de son père la rigueur et le respect du travail bien fait. Ce dernier reste aujourd'hui très présent à nos côtés, passionné par les brebis.

De mon côté, Mélanie, je suis petite-fille de berger et fille de vacher. J'ai grandi dans cet univers aux côtés de mes parents, installés ensemble. Mon papa, grand amoureux des vaches, m'a transmis son amour du métier avant de nous quitter bien trop tôt, emporté par la maladie. Il a transmis l'exploitation familiale à mon frère, perpétuant ainsi cette passion.

# GAEC Peyrole Bruno & Mélanie

Nous nous sommes rencontrés au lycée agricole et avançons ensemble depuis plus de 30 ans, construisant notre vie autour de cette exploitation et de notre territoire. En 2013, j'ai rejoint pleinement le GAEC, année marquée aussi par la naissance de notre fille Lison, suivie de Louis et Pierre-Jean, qui donnent chaque jour plus de sens à notre travail et à notre engagement. Aujourd'hui, nous partageons avec eux notre passion et notre quotidien.

### Notre métier, au rythme des saisons.

Nous élevons environ 350 brebis laitières de race basco-béarnaise, ainsi que des vaches blondes d'Aquitaine, des races rustiques adaptées à notre territoire. L'hiver, les brebis pâturent dès que le temps le permet et sont nourries le soir avec le bon fourrage de notre exploitation.

Chaque été, nous montons en estive à Pombie, au pied du Pic du Midi d'Ossau, où nous fabriquons notre fromage d'estive, aux saveurs uniques issues d'une herbe riche en fleurs et en plantes naturelles, dans un cadre précieux pour notre famille et nos animaux.

### Des produits fermiers faits avec passion.

Nous transformons notre lait directement à la ferme et affinons nos fromages dans notre cave, où ils sont soignés chaque jour afin de développer tous leurs arômes. Vendus en vente directe, nos produits nous permettent de rester proches de nos clients et de garantir une qualité constante. Depuis trois ans, un distributeur automatique facilite la vente et nous permet de consacrer davantage de temps à la fabrication et à l'affinage, tout en proposant des produits frais et locaux à toute heure.

Nous fabriquons notamment de la tomme de brebis, du fromage d'estive, des yaourts fermiers, des briques de brebis à l'ail des ours, du fromage à pâte molle type reblochon : Lou Peyroulet, et du greuil.

### Une passion à partager.

Faire le même métier nous permet d'avancer ensemble, d'élever nos enfants tout en partageant le travail, les joies comme les épreuves. Profondément attachés à notre vallée, à nos animaux et à ce métier, nous faisons vivre chaque jour cette exploitation familiale avec fierté, en pensant à ceux qui nous ont transmis cette passion et à ceux à qui nous la transmettrons.

Au plaisir de vous rencontrer et d'échanger avec vous.



## LE FROMAGE d'estive

C'est un fromage produit exclusivement en période estivale de juin à septembre, dans des zones pastorales, en haute montagne. Les bergers, dans leurs cabanes, perpétuent un savoir-faire ancestral : traite manuelle, fabrication en chaudron, égouttage aux aiguilles, salage à sec et affinage en caves humides durant plus de 4 à 5 mois. La richesse de la flore d'estive participe largement à l'originalité gustative de ces tommes rondes et dorées, aux arômes incomparables.

### Ingrédients

- Un troupeau • Un berger • De verts pâturages • Deux traites quotidiennes

### Recette du BON fromage de BREBIS

Chauffer le lait emprésuré dans un chaudron « Le Caudé ».  
Laisser refroidir et cailler le lait puis briser le caillé à la main ou avec un fouet, « la batadère », en le réchauffant légèrement.  
Quand le caillé a la consistance voulue et qu'il s'est déposé au fond du chaudron : le façonner en boule et le mouler sur le plateau ou « Echerre », puis le percer d'aiguille de bois ou « broques » pour laisser s'écouler le petit-lait.

Personnaliser le fromage à l'aide d'un poinçon (estive : edelweiss dans une montagne...)  
Saler.  
Entreposer la tomme dans un endroit sombre, frais et humide, le saloir, en la retournant chaque jour jusqu'à maturation.  
Affiner le salage.  
Consommer quelques mois plus tard.



## Comment faire un BON fromage de BREBIS

### Les 8 ÉTAPES

de la fabrication à la vente du fromage



#### 1 Le caillage

Le lait de brebis est chauffé à environ 30°C pour le faire cailler. On y ajoute de la présure.



#### 2 Le découpage

Le caillé est découpé en grains réguliers pour faciliter l'égouttage.



#### 3 & 4 Le brassage et le chauffage

Le caillé est alors chauffé et brassé pour séparer le petit-lait des grains de caillé.



#### 5 & 6 Le moulage et le pressage

Le caillé est mis dans des moules pour être pressé et égoutté. On obtient alors la forme définitive du fromage.



#### 7 Le salage

Le fromage est salé avec du gros sel ou en saumure afin d'assurer sa conservation et d'affiner son goût.



#### 8 L'affinage

Placé dans des caves humides, le fromage est régulièrement retourné et brossé. Cet affinage lent de 2,5 à 4 mois minimum fait mûrir le fromage tout en développant ses arômes subtils.

# Les sonnailles

## un savoir-faire, un son, une émotion

Impossible d'évoquer la transhumance sans parler des cloches, véritable patrimoine sonore de la vallée.

### Choisir les "meneuses"

Avant le départ, les bergers sélectionnent les plus belles bêtes, les plus fortes, celles qui donneront le rythme du troupeau. Ce sont elles qui porteront les plus grosses cloches : les **cloches de route**.

On distingue principalement deux types :

- Les **Esquèra**, rectangulaires, au tintement clair et cristallin ;
- Les **Truc**, plus rondes, au son grave et profond.

Une fois en estive, les animaux troqueront ces lourdes cloches de route contre de petites clochettes, plus adaptées au quotidien en estive.

## TERRE de pastoralisme

### Un rituel ancestral qui fait battre le cœur de la montagne

Chaque année, à la fin du printemps, la Vallée d'Ossau vibre au rythme de la transhumance. Plus qu'un simple déplacement de troupeaux, c'est un véritable événement culturel, une tradition profondément ancrée qui marque l'ouverture de la saison d'estive. Derrière cette image bucolique de bêtes avançant vers les hauteurs se cache un travail minutieux, préparé des jours durant par les bergers.

### UNE MONTÉE QUI SE PRÉPARE BIEN AVANT LE DÉPART

Huit à dix jours avant la transhumance, les bergers rejoignent les estives pour tout remettre en état. Les cabanes sont réouvertes, les clôtures vérifiées, les points d'eau inspectés. Ils remontent également tout le matériel nécessaire pour vivre plusieurs mois en altitude : nourriture, outillage, matériel de soin, literie... Un véritable déménagement qui marque symboliquement l'arrivée de l'été.

### LE RASSEMBLEMENT DU TROUPEAU : UNE ÉTAPE CLÉ

Avant de prendre la route, les bêtes — qui passent le printemps en moyenne montagne — sont redescendues, parquées et marquées. Chaque éleveur possède son propre signe de reconnaissance, un marquage transmis depuis des générations. Ces symboles permettent d'identifier facilement les animaux lorsqu'ils se mêlent aux troupeaux voisins durant l'estive.

### UN DÉPART SOUVENT COLLECTIF

L'**ensonnailage** (fait de mettre les sonnailles autour du cou d'un animal) et la préparation du troupeau demandent beaucoup de bras. C'est l'une des raisons pour lesquelles certains bergers choisissent aujourd'hui de transhumer en camion, même si la tradition de la montée à pied reste très vivace.

Quand elle se fait à pied, la transhumance devient un moment social fort : familles, amis, voisins accompagnent le berger, parfois sur plusieurs kilomètres. Une marche joyeuse qui symbolise l'appel de la montagne et le début d'une nouvelle saison en estive.

### QUATRE ESPÈCES AU CŒUR DU PASTORALISME OSSALOIS

En Vallée d'Ossau, la transhumance concerne principalement :

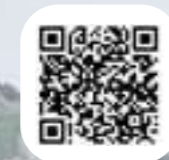
- les brebis béarnaises, emblème de la vallée
- les chevaux
- les vaches
- et quelques chèvres,

Chacune monte vers ses estives attirées où elle passera l'été, profitant d'herbes riches et d'un air pur indispensable à la qualité des fromages et à l'équilibre écologique des paysages.

### UN LIEN VIVANT ENTRE L'HOMME, L'ANIMAL ET LA MONTAGNE

En Vallée d'Ossau, la transhumance n'est pas seulement un héritage : c'est un rituel toujours vivant, qui rassemble et qui raconte l'identité du territoire. Une fois les troupeaux arrivés, la montagne s'anime : **l'estive peut commencer**.

# Les étapes de la transhumance en Vallée d'Ossau



Flashez et découvrez les vidéos

### Des pièces uniques, façonnées à la main

Les cloches de la Vallée d'Ossau proviennent notamment des ateliers Daban (Nay) ou Coumes (Asson), héritiers d'un savoir-faire rare. Certaines viennent aussi d'Espagne.

Les colliers en bois, sculptés et peints à la main, sont, eux aussi, devenus difficiles à trouver. Ils portent souvent des motifs traditionnels : fleurs, écussons, symboles pastoraux ou signes personnels de l'éleveur. Le jour du départ, le tintement des cloches résonne dans les villages et attire les habitants sur leur pas-de-porte : un son qui fait partie de la mémoire collective.



Après une première reconnaissance de la transhumance, pratiquée par les bergers et les éleveurs, au patrimoine culturel immatériel (PCI) de la France en juin 2020, l'Unesco reconnaît la transhumance comme patrimoine culturel immatériel de l'humanité en décembre 2023.



2026  
ANNÉE INTERNATIONALE  
DU PASTORALISME ET DES PÂTURAGES

L'ONU a proclamé 2026  
Année internationale du  
pastoralisme  
et des pâturages.

# Le PATOU

L'association La Pastorale Pyrénéenne existe depuis une trentaine d'années et regroupe des éleveurs et des bergers au sein de son conseil d'administration. Elle s'organise autour de trois pôles : la médiation, les bergers d'appui et les chiens de protection.

Je travaille depuis deux ans au sein de ce dernier pôle, dans une équipe de huit techniciens intervenant sur l'ensemble de la chaîne des Pyrénées, des Pyrénées-Orientales au Pays basque. Mon rôle consiste à sélectionner des reproducteurs équilibrés, à accompagner la mise en place de chiots dans les élevages, puis à suivre les éleveurs dans l'éducation des chiens et la résolution des difficultés rencontrées.

Autrefois principalement présents en élevage transhumant face à la prédation de l'ours, les chiens de protection se développent aujourd'hui largement, en plaine comme en montagne, avec le retour du loup. Parallèlement, la fréquentation touristique en montagne a fortement augmenté.

L'enjeu est désormais de concilier pastoralisme et usages touristiques : adapter l'éducation des chiens, former les professionnels de la montagne et sensibiliser les visiteurs aux bons comportements. À l'avenir, le chien de protection sera sans doute de plus en plus présent. Apprendre à se tolérer dans les milieux pastoraux me semble essentiel.

Julien BOUCHER. Technicien Chien de Protection

Une journée "Prévention chiens de protection" avec La Pastorale Pyrénéenne  
à lieu le vendredi 13 juillet à 10h sur Gourette GRATUIT

© DTW

**ATTENTION ICI** Zone de troupeaux et de chiens de protection : adoptez les bons comportements !

Vous êtes dans un espace naturel protégé. Au-delà des conseils suivants, merci de respecter la réglementation également en vigueur.

**→ DANS UNE ZONE DE TROUPEAUX ET DE CHIENS DE PROTECTION**

- Comportez-vous avec discrétion et calme.
- Marchez doucement, évitez les coups de talon.
- Restez groupés. Évitez d'attraper les chiens par les queues.
- Respectez les clôtures. Ne touchez pas les animaux.

**→ EN CAS DE RENCONTRE AVEC LE CHIEN**

Ne caressez pas et ne nourrissez pas les chiens.

- Arrêtez-vous : les chiens vont venir vers vous pour vous renifler. Ne touchez pas le chien.
- Ne faites pas de bruit. Ne touchez pas les chiens.
- Tenez un objet entre vos mains (un bâton, un sac, etc.). Évitez les gestes brusques et ne les regardez pas.
- Une fois que les chiens se sont éloignés, rappelez-vous d'être discret et ne les regardez pas.

**LE CHIEN DE PROTECTION**

TRAVAILLE EN AUTONOMIE POUR PROTÉGER LES TROUPEAUX CONTRE LES PRÉDATEURS.

AGIR, C'EST ET S'ENTENDRE POUR ÉLOIGNER LES INTRUS, C'EST NORMAL.

Ensemble, respectons le travail des éleveurs et des bergers, en adoptant ces bons réflexes pour la sécurité de tous et la tranquillité des animaux.



# L'ÉCOBUAGE

L'écobuage, c'est l'entretien, le nettoyage de nos espaces et leur régénération par le brûlage maîtrisé de la végétation desséchée en période hivernale. Un savoir-faire unique transmis de génération en génération, une pratique encadrée, organisée en toute responsabilité.

Cette technique, adaptée aux grands espaces de montagne, nous permet :

1. De conserver des milieux ouverts, accessibles et accueillants.
2. De redonner, la saison venue, de bons pâturages à nos troupeaux pour que nos brebis nous permettent de fabriquer ce fameux fromage de brebis d'Ossau.
3. De maintenir et favoriser la richesse de biodiversité de nos territoires.
4. D'éviter les grands incendies d'été en réduisant pendant l'hiver la masse de végétaux combustibles.
5. De garder des paysages riches et variés de mosaïques naturelles entre pâturages, forêts, rochers et grands lacs.

En fait, la technique de l'écobuage permet d'éviter les effets négatifs des feux d'incendies car :

- Le feu maîtrisé passe rapidement sur le sol (moins de 15 minutes).
- La température ne dépasse 100°C à la surface du sol que pendant 5 à 6 minutes.
- La température à 2 cm en dessous de la surface du sol ne dépasse pas les 25°C.
- Le feu maîtrisé n'a pas d'impact négatif sur les qualités du sol.
- L'activité biologique du sol est ralentie 2 jours après l'écobuage, puis son niveau remonte progressivement et dépasse le niveau d'avant écobuage 70 jours après.
- La diversité floristique augmente de manière significative dans les 2-3 ans suivant l'écobuage.

Source Institution Patrimoniale du Haut-Béarn  
Tél +33 (0)5 59 39 21 26 / secretariat@iphb.fr



© IPHB

## UN SAVOIR-FAIRE ANCESTRAL ET SÉCURISÉ

Le feu pastoral est pratiqué depuis 8 000 ans pour favoriser la pousse de l'herbe et pour maintenir les milieux ouverts. Cette pratique, transmise de génération en génération, est maintenant encadrée : chaque chantier est autorisé officiellement, avec des préconisations, des précautions à prendre pour les zones délicates, des équipements nécessaires... et la signalétique pour informer les randonneurs des secteurs à éviter.

Les feux non encadrés ne sont pas des écobuages... mais des incendies.

© IPHB

Terre de  
**SAVOIR  
FAIRE**



# LO DIDAU de Maria ASSOCIATION

« Lo Didau de Maria » œuvre pour la conservation du patrimoine culturel de la vallée d'Ossau, la restauration et la confection des costumes Ossalois.

La diversité et la richesse des costumes traditionnels exigent un savoir-faire particulier qui s'est transmis oralement de génération en génération et que nous désirons à notre tour perpétuer.

Le costume Ossalois est un élément constitutif dominant du patrimoine et de l'identité du haut de la vallée d'Ossau. Il en existe plusieurs mais les plus emblématiques sont les costumes dits « de fête », portés à l'occasion des fêtes patronales, des mariages ou rarement pour d'autres occasions, ils s'affichent essentiellement le 15 août lors de Las Hèstas de Noste Dama à Laruns. Ce sont ces « habits de fête » qui représentent actuellement le travail le plus conséquent pour les couturières.

# LE CUYALA d'Aussau ASSOCIATION

Crée à Bielle au Printemps 1966, "Le Cuyala d'Aüssau" avec des membres des différents villages de la Vallée d'Ossau a pour but de perpétuer dans la vallée et ailleurs les traditions de chants, danses, instruments de musique et costumes de fêtes.



À Bielle, chaque année au mois d'août, à la Saint-Vivien, a lieu la fête du village. C'est l'occasion, pour toutes les générations, de défiler dans les rues du village avec les costumes ossalois, au son des instruments des musiciens et chanteurs mais aussi de danser les sauts et les branles.

Au fur et à mesure des années, la transmission aux nouvelles générations faisait défaut. Le maire de Bielle de l'époque, Robert Cogombles et l'abbé Bernet sollicitèrent alors Pierre Arrius Mesplé, Sylvain Gavin, Jean Passimourt, Eugène Loupoueyou et Jacqueline Hourcau pour former un groupe folklorique destiné à maintenir les coutumes de la Vallée d'Ossau et principalement les danses, la musique et les chants.

## Sur les Champs-Élysées

Loü Cuyala d'Aüssau est né et Pierre Arrius Mesplé en assure la première présidence. De nombreuses personnes de Bielle et de

toute la vallée les rejoindront régulièrement pour compter près de 150 adhérents dans les années 70.

Les festivals folkloriques, les soirées béarnaises assureront une activité soutenue au Cuyala d'Aüssau pendant plus de 50 ans dont l'accompagnement de Nadau au Zénith et la participation aux transhumances sur les Champs-Élysées en mars 2022.

En juin 2022, Bernard Bonnemason, maire de Bilhères et président du Cuyala depuis 1993, a passé le flambeau à Léa Vidal après près de 30 ans de forte implication pour maintenir les traditions ossaloises des villages de Bielle et Bilhères.

« J'ai repris pour que le groupe perdure », souligne Léa Vidal. « Toute ma famille a participé depuis plusieurs générations au Cuyala d'Aüssau. Je souhaite maintenir les traditions ossaloises en renforçant les réunions tous les quinze jours pour permettre à tout le monde d'apprendre les danses traditionnelles. »

# Artisanat d'ART

Visites sur rendez-vous

## BRIGITTE DELMASURE

Poterie (raku, grès). Atelier - Boutique  
10 rue Maréchal Joffre, 64260 LOUVIE-JUZON  
Tél : +33 (0)6 17 33 57 55

## MARIE BENDLER

Sculpture sur argile et polychrome sur bois  
Atelier rue Laslie, 64260 BIELLE - Tél : +33 (0)6 83 97 27 66  
[mariebendler.wixsite.com/mariebendler](http://mariebendler.wixsite.com/mariebendler)

## GIANNI SPADOTTO

Poterie (raku, faïence, grès). Atelier - Boutique. Rue du  
Bourg neuf, 64440 LARUNS - Tél : +33 (0)6 11 72 81 97.  
En été et durant la Foire aux fromages

## NATHALIE JAVALOYES

Travail du bois, montre du berger. Atelier à la Croix de Buzy,  
64260 BUZY - Tél : +33 (0)6 81 15 84 54

[nathalie-javaloyes.weonea.com](http://nathalie-javaloyes.weonea.com)

Absente juillet-août

## LES BOIS DE PHI

Travail du bois : art décoratif ; art de la table ; stages  
d'initiation au tournage sur bois.  
Atelier - Boutique à BIELLE - Tél : +33 (0)6 37 49 88 08  
[contact@lesboisdephi.fr](mailto:contact@lesboisdephi.fr) - [lesboisdephi.fr](http://lesboisdephi.fr)

## IDÉEPHÈMÈRE

Reliure d'art et art du papier  
Atelier au 7 rue Marque Debaigt, 64260 BIELLE  
Tél : +33 (0)6 13 04 45 88 - [mariedonnot.fr](http://mariedonnot.fr)

## HERVÉ CHAMBRON

Peintre (acryliques et aquarelles)  
Atelier au 3 rue des écoles, 64260 BIELLE  
Tél : +33 (0)6 83 21 76 05 - [f](https://www.facebook.com/HerveChambbron) Herve Chambbron

## ZÉLIE BOUBOU

Artiste et artisane papetière  
Ateliers Espace Pelecq, 64260 ARUDY  
Tél : +33 (0)6 77 37 30 63

## THIBAUD MOULIA

Artiste peintre, muraliste, peintre en lettre  
Ateliers Espace Pelecq, 64260 ARUDY  
Tél : +33 (0)6 27 17 90 41

## LES GRAVEURS DE LA VALLÉE

Gravure laser sur tous supports (bois ; marbre ; métal ; ...)  
Atelier à l'Espace Laprade, 64260 ARUDY  
Tél : +33 (0)5 59 60 94 78  
[contact@lesgraveursdelavallee.com](mailto:contact@lesgraveursdelavallee.com)

Découvrez également les créations d'autres artistes-artisans de la  
Vallée d'Ossau à la boutique de créateurs **DES PLUMES ET  
DES BULLES** 1 rue Trey 64260 Arudy.



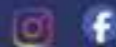
Nous vous proposons des gammes complètes de produits cadeaux pour enfant et adulte à Arudy. Vous connaissez les stylos LEGAMI ? De nombreux accessoires tels que les chaussettes à paillettes ou des bijoux. Les produits COOKUT, notre gamme de jeux et jouets pour enfant va de la naissance à l'âge adulte (JANOD, LILLIPUTIENS, SMART GAMES). Découvrez toute la gamme des produits cosmétiques bio ENDRO. De nombreux accessoires de décoration sont à découvrir dans notre boutique de cadeaux à Arudy. Relais Pickup.

Ouvert du mardi au samedi : 9h30/12h30 et 15h00/19h00

Des plumes et des bulles  
1 rue Trey 64260 Arudy

05.59.68.73.20

[desplumesetdesbulles@gmail.com](mailto:desplumesetdesbulles@gmail.com)



# PARTEZ À LA DÉCOUVERTE DU TOURNAGE SUR BOIS



Philippe vous propose de **découvrir le tournage sur bois au cours d'ateliers d'initiation.**

Ces ateliers vous permettront d'acquérir de nombreuses connaissances sur le bois et les techniques de tournage traditionnel. **Vous repartirez avec vos objets en bois tournés réalisés de vos propres mains !**



## Les ateliers découverte :

- Atelier initiation 3h.
- Atelier découverte à la journée (6/7h).

Ateliers **individuels** ou **en duo**.  
**Sur réservation uniquement**  
(du lundi au samedi de 9h - 16h).

## Visite de l'Atelier :

- Visite de l'atelier / boutique sur rendez-vous uniquement.
- Achats possibles sur place (CB acceptée).



**Les Bois de Phi** 16 rue du Boila, 64260 BIELLE

Tél. +33 (0)6 37 49 88 08 (appel ou sms) - [www.lesboisdephi.fr](http://www.lesboisdephi.fr) - [@lesboisdephi](https://www.instagram.com/lesboisdephi)



## OSSAU METS

Passionné et fier de mon terroir, je me suis installé en 2007 seul et en 2022 en GAEC avec Maïlys, ma femme. Notre exploitation se trouve à Béon. Notre cheptel de brebis basco béarnaises transhume à Bioux artigues l'été. Les vaches profitent de l'herbe fraîche sur port de Beon de mai à octobre. L'ensemble de notre production est disponible dans notre magasin, où nous avons réuni nos deux passions, pâtisseries et fromages. Promouvoir notre vallée et nos produits nous anime chaque jour.

**Ossau Mets** 51 rue de Gerp, 64440 LARUNS  
Tél. +33 (0)6 25 27 67 90. Du mardi au dimanche toute l'année



## GOURMANDISE'S OSSALOISES

Aurélié CASAU - 64260 Bilhères en Ossau

Tél. + 33 (0)6 73 65 52 11  
gourmandisesossaloises.com - f Gourmandises.ossaloises



## L'ATELIER D'EMILIE

Chocolats et confiseries artisanales. Salon de thé.

7, Av. des Pyrénées, 64260 ARUDY  
Tél. +33 (0)9 73 89 29 18



© Adrien Bassac-Cathalinat - Pays de Béarn

TERRE de savoir-faire

# NOS PRODUCTEURS

La Vallée d'Ossau est un territoire où l'activité pastorale a une place importante dans l'économie locale. Dans tous les villages de nombreux producteurs de fromage proposent de la vente directe à domicile (pur brebis, vache, mixte, chèvre et le greuil). Un listing complet des producteurs est disponible dans chacun des offices de tourisme de la Vallée.

© Adrien Bassac-Cathalinat - Pays de Béarn

## AAS

### LA MIELLERIE DE LA MONTAGNE VERTE

Village d'Aas, 1 Chem. de Pleysses, 64440 Eaux-Bonnes  
Tél. +33 (0)5 59 05 34 94 - lamielleriedelamontagneverte@gmail.com  
**ARRIPE CHRISTINE - Conserverie viande**  
Ferme de la Montagne Verte  
Tél. +33 (0)6 71 01 69 06 - christine.aripe@orange.fr

## ARUDY

### LES CUEILLETES DE CLAIRE - Tisanes parfumées et bienfaitantes

Bager d'Arudy. Tél. +33 (0)6 43 29 07 38 - Visite et vente sur RDV  
**SYLVIE SANCHEZ - Pain au levain pétrit à la main et cuit au feu de bois** (Points de vente : Marchés d'Arudy et d'Alandar, épicerie Labastarde à Rébénacq, Petit Chaperon vert à Arudy)  
**L'ATELIER D'EMILIE - Chocolats et confiserie artisanale**  
7 Av des Pyrénées - Tél. +33 (0)9 73 89 29 18

## ASTE-BÉON

### MEDEVIELLE JULIEN - Viande bovine

Quartier Aste - Tél. +33 (0)5 59 82 63 16 - Sur commande

## BESCAT

### ORGEL LOUIS - Miel

Chemin de Lasserre - Tél. +33 (0)6 33 41 06 38

### COUMES PIERRE - Poulets

Chemin de Herrellore - Tél. +33 (0)6 47 32 01 66. Sur commande

## BIELLE

### FERME MARIA BLANCA - Viande bovine, agneau, charcuterie

5 rue de l'École. Tél. +33 (0)6 37 99 95 61  
Vente sur Rdv & au plateau du Bénou l'été

## BILHÈRES

### GOURMANDISE'S OSSALOISES - Biscuits

(Points de vente : Marché de Louvie-Juzon mercredi matin, boulangeries de Bielle, Petit chaperon Vert à Arudy, Les boutiques d'Ossau à Bielle...)  
Tél. +33 (0)6 73 65 52 11

## BUZY

### PAVIA JOHANN - Miel

1 chemin Tucat - Tél. +33 (0)6 31 86 86 85

### LES JARDINS D'OSSAU - Confitures, miel, légumes...

2 chemin de Départ - Tél. +33 (0)5 59 21 05 71

### SAUVERBIE LAURENT - Viande Blonde d'Aquitaine

Tél. +33 (0)6 76 72 59 31 - Sur commande

### GAEC DES ARQUES / FERME VERRAMASSON - Viande

20 rue du Château Lassalle - Tél. +33 (0)5 59 21 06 41 - Sur commande

### FERME ROLAND BONNEMASOU - Viande

2 place Cazenave - Tél. +33 (0)6 78 97 68 35 - Sur commande

## LARUNS

### DOUMECQ JEAN-FRANÇOIS

### Viande de veau et plats cuisinés en conserve

Quartier Pon. Tél. +33 (0)6 21 20 01 12 - ingrid.doumecq@orange.fr

### PISCICULTURE DES SOURCES - Vente de truites et animation pêche

Quartier Geteu - Tél. +33 (0)6 89 88 56 64 - Sur commande

### OSSAU METS - Pâtisseries artisanales

Embranchement Villa Caprice - Tél. +33 (0)6 25 27 67 90

## LOUVIE-JUZON

### LA TRUITE D'OSSAU - PISCICULTURE DE PÉDÉHOURAT

### Vente de truites

Chemin Durieu - Tél. +33 (0)6 45 52 14 08 - contact@truite-ossau.fr

Vente à la pisciculture uniquement sur commande 48h en avance

### LE PAIN D'ANAÏS - Pain bio au levain cuit au feu de bois

<https://lepaindanais.fr/> - lepaindanais@gmail.com. Réserver le pain sur le site internet <https://lepaindanais.fr/> l'avant-veille et venir le récupérer les

mercredis et vendredis à partir de 17h au 2 impasse du Haou à Louvie-Juzon

## LOUVIE-SOUBIRON

### LES RUCHERS DE LISTO - Miel et Confitures

Hameau de Listo - Tél. +33 (0)6 73 17 41 52 - Sur Rdv

## LYS

### DARIES MARIE-JOSÉ - Confits, foie gras d'oie

8, chemin de Bordeaux - Tél. +33 (0)5 59 05 85 83

## SAINTE-COLOME

### FERME LA RAMIÈRE - Bœuf, veau

Chemin d'Arcaude - Tél. +33 (0)5 59 05 63 69 - Sur commande

### LA MANDRAGOT - Microbrasserie : bières artisanales

6 place de Bas-Bourg - Tél. +33 (0)6 30 51 92 48  
brasserie.mandragot@gmail.com - Vente directe à domicile sur R-V

## SEVIGNACQ-MEYRACQ

### FERME DE LA BORDE MUNNÉ - Légumes de saison

Chemin de Pujalet. Tél. +33 (0)6 56 71 34 55 - Tél. +33 (0)6 63 58 71 86  
[www.labordemunne.eu](http://www.labordemunne.eu)

Terre de  
**SAVEURS**

## UNE CHEFFE qui affirme sa cuisine à la Maison Lavillete

Fondée il y a six ans par Elodie Lacauste et son mari, la Maison Lavillete est avant tout un projet de vie. Si Elodie est présente depuis le premier jour, ce n'est que depuis un an et demi qu'elle a fait le choix fort de reprendre seule la cuisine et d'en assumer pleinement la direction.

Pendant plusieurs années, Elodie a travaillé en soutien en cuisine, gérant les absences et les imprévus. Cette expérience sur le terrain lui a permis d'acquérir les compétences, la rigueur et la confiance nécessaires pour prendre pleinement la direction de la cuisine et y imposer sa propre vision.

# Elodie LACAUSTE



### Ingrédients pour 6 ou 8 pers

- Un gigot d'épaule d'agneau de la Vallée (1,6kg env)
  - Huile d'olive
  - Une tête d'Ail
  - Un bouquet de Thym
- Gros sel de Salies, Poivre
  - Une càc de Maïzena
- Plat four avec couvercle (type cocotte) ou papier aluminium.

Préchauffez votre four à 240°C, chaleur tournante. Placez le gigot dans votre plat, et badigeonnez-le d'huile d'olive sur toutes les faces. Assaisonnez avec le thym, sel et poivre selon votre goût. Placez l'ail entier étêté dans le plat.

Faites dorer au four 20min à 240°C chaleur tournante, non couvert.

Sortez votre plat, et laissez la porte de votre four ouverte, pour en abaisser la température.

Arrosez votre gigot de 250ml d'eau pour déglacer les sucs, et couvrez votre plat. Si vous n'avez pas de couvercle, du papier aluminium bien fermé fera l'affaire.

Remplacez votre plat au four à 85°C pour 7 heures de cuisson.

En fin de cuisson, sortez le gigot et réservez.

À l'aide d'une spatule, remuez le jus de cuisson au fond du plat et récupérez les sucs accrochés. Faites réduire de moitié le jus dans une casserole, à feu doux. Passez votre jus dans une étamine pour le filtrer. Délayer la cuillère de maïzena dans un peu d'eau froide, et ajoutez le tout au jus. Remettez sur le feu pour quelques minutes, ajustez l'assaisonnement si besoin.

### Astuce de la Cheffe :

Coupez le gigot en tranches épaisses et grillez les 1min par face dans une poêle bien chaude afin d'apporter une croustillance à l'extérieur de cette pièce de viande extra moelleuse. Servez avec un bon gratin de pommes de terre et des légumes de saison juste rôtis au four, et régalez-vous !

Aujourd'hui, elle propose une cuisine de saison, créative et à son image, avec une attention particulière pour les plats végétariens. Son engagement pour les produits locaux et responsables a valu au restaurant le label FIG. La Maison Lavillete est aussi une aventure familiale : elle partage ce lieu de vie et de travail avec son mari et leurs deux enfants, transmettant passion et valeurs à la fois dans l'assiette et dans la vie quotidienne.

Pour Elodie, être femme en cuisine est un défi qu'elle relève chaque jour : "Aujourd'hui, j'ai la légitimité de mes idées et la liberté de les réaliser, et ça fait toute la différence."

À travers son parcours, Elodie Lacauste incarne une femme qui a su prendre sa place en cuisine, avec conviction et détermination.

# OssauMets

## de la gourmandise

## Pâtisseries artisanales

(tourte à la myrtille, gâteaux basques, muffins, cookies et bien d'autres).  
Vente de produits locaux dont le fromage de brebis issu de notre exploitation.  
Ouvert toute l'année du mardi au dimanche.



Ossau Mets

51, rue de Gerp, 64 440 Laruns - Tél. +33 (0)6 25 27 67 90 - ossaumets@gmail.com

## Foire au FROMAGE

C'est une tradition ancestrale que partagent les bergers et les habitants de la Vallée durant laquelle le fromage d'Ossau est fêté et honoré. Fin septembre, les troupeaux sont descendus de la montagne et ce 1<sup>er</sup> dimanche d'octobre, les bergers exposent le fruit de leur labeur : des dizaines de tommes de fromage de brebis participent à la séculaire « Hera deu hromatge de LARUNTZ » à l'occasion de laquelle est primé le meilleur fromage des bergers-producteurs de la Vallée d'Ossau. Tout au long du week-end, démonstration de tonte de brebis, de fabrication de fromage, atelier de dégustation, prix du public, chants, danses, concerts, expositions... Autant de moments vrais que les visiteurs pourront découvrir et partager avec les acteurs de la fête. L'ambiance ainsi créée transforme la place du village de Laruns en un véritable spectacle permanent qui se veut varié et imprégné de tradition et de culture locale.

# En Vallée d'Ossau, le roi c'est le **PUR BREBIS**



© Adrien Brasse-Cathalinat - Pays de Béarn

## mais PAS QUE...

On retrouve aussi chez nos producteurs : le chèvre, la vache, les mixtes...

L'affinage dure entre 2 mois et demi et parfois 12 mois ou plus. Il se pratique dans une cave d'affinage au cœur même de la zone de production. C'est une période de surveillance délicate. Le respect de la température et de l'humidité permet à la croûte de se former. Ainsi, le fromage mûrit en développant tous ses arômes et son goût subtil. Il faut lui apporter des soins parfois quotidiens : le regarder régulièrement et attentivement, surveiller le développement de la croûte, identifier des éventuels problèmes pour les corriger. Il faut surtout les frotter, consciencieusement, sur toute la surface, dessus, dessous, sur les bords, afin de toujours maîtriser et orienter la « pousse » de la flore de surface qui va former la croûte du fromage. Il faut aussi les retourner, assez souvent, pour permettre une maturation homogène de la pâte et de la croûte pour éviter des déformations.

Après la fabrication de la tomme, on récupère le petit-lait (lactosérum) que l'on introduit dans un chaudron. On le chauffe sans brassage. Il se forme une pellicule blanche :

le **GREUIL**. Celui-ci est recueilli et égoutté. Il se déguste nature, sucré ou salé et peut aussi être introduit dans plusieurs préparations culinaires. Chaque berger a sa méthode et ses petits secrets !

La Vallée d'Ossau est un territoire où l'activité pastorale occupe une place importante dans l'économie locale. Dans tous les villages, de nombreux producteurs de fromage proposent la vente directe à domicile (pur brebis, vache, mixte, chèvre et le greuil).

Un listing complet des producteurs est disponible dans chacun des offices de tourisme de la Vallée.



Miellerie de la Montagne Verte



Venez découvrir le monde fascinant des abeilles, au village d'AAS, au pied de la Montagne Verte. Nous vous proposons, **gratuitement**, une visite d'une heure : vidéo, salle d'affichage, ruche vitrée, et surtout dégustation de nos différents miels et nos produits transformés. Du lundi au vendredi de 10h à 12h et de 14h à 18h30.

**Miellerie de la montagne verte**

2, Chemin de la Montagne Verte. Village d'AAS, 64 440 EAUX-BONNES  
Tél. +33 (0)5 59 05 34 94 - [www.lamielleriedelamontagneverte.com](http://www.lamielleriedelamontagneverte.com)

# Visites à la FERME

**Demander la liste des producteurs/points de vente dans les bureaux d'information touristique de la vallée.**

**FERME MONDOT**

La famille Mondot vous accueille tous les jours à partir de 17h30 (de Pâques à Toussaint) pour visiter la ferme, la salle de fabrication des fromages, vous pourrez également assister à la traite des chèvres.

Accès : Depuis Arudy, direction de Nay puis à Asson prendre la direction du col du Soulor / Ferrières (65560).

Depuis l'Aubisque : Direction du Col du Soulor puis Arbéost / Ferrières (65560) - Tél. + 33 (0)5 59 71 42 39

**RENCONTRE AVEC UNE BERGÈRE**

Plateau du Bénou.

Echangez et partagez l'expérience de Quitterie, une femme de berger pluri-active! Pas d'animaux présents sur place.

Vente directe de fromage. Rencontre tous les jours de juin à septembre entre 14h et 18h. Sur rendez-vous.

Tél. +33 (0)6 81 52 89 41

**BERGERIE DE CHRISTINE ARRIPE**

Explication et démonstration de la fabrication du fromage. A Gourette sous le télésiège de Cotch.

Le jeudi à 10h du 1er juillet au 31 août - Tél. +33 (0)6 71 04 69 06

**FERME DE MARIA BLANCA**

Plateau du Bénou.

Visite de la ferme où les porcs gascons profitent tout l'été du plein air. Buvette fermière avec planches de charcuterie de porcs noirs gascons, glaces fermières et boissons.

Vente directe des produits de la ferme.

Ouvert du 15 juillet au 30 août de 11h à 16h30.

Tél. +33 (0)6 37 99 95 61 - [www.fermemariablanca.fr](http://www.fermemariablanca.fr)

**BERGERIE DE REGIS CARRERE**

Pendant les vacances scolaires hors Juillet/Août, Régis propose des visites de sa bergerie à Laruns : traite, explication du métier de berger, vente de fromage.

Inscription à l'Office de Tourisme de la Vallée d'Ossau.

Tél. +33 (0)5 59 05 31 41

**CHEVRERIE HENRY IV**

Guillaume Ryckbosch vous propose de venir découvrir la traite des chèvres sur son estive à Bious Oumette, un temps pour échanger avec lui et passer un moment privilégié avec le troupeau. Activité gratuite mais les achats de fromages sont appréciés.

Du 17 juillet au 16 août - Tél. +33 (0) 84 78 47 25

**MIELLERIE MONTAGNE VERTE**

Au village d'Aas, observez les abeilles en toute sécurité à travers une ruche vitrée en découvrant le monde fascinant de l'abeille et le travail de l'apiculteur.

Du lundi au vendredi de 10h à 12h et de 14h à 18h30. Durée de la visite: 1h30 - Tél. + 33 (0)5 59 05 34 94

**AUTRES VISITES**

- Cueillettes de Claire

(Visite d'un jardin et découverte des plantes à tisanes) €.

Bager d'Arudy - Sur rendez-vous - Tél. +33 (0)6 43 29 07 38

- Les Jardins d'Ossau (cueillettes de fruits en été) €.

2 Chemin de Départ, 64260 Buzy - Tél. + 33 (0)5 59 21 05 71

# BERGERIE LOUSTAU



Au plaisir de vous recevoir

Ferme familiale avec vente directe de différents fromages de brebis et de vache, fromage d'hiver tome de brebis AOP OSSAU IRATY, fromage d'estive, crottins, pâtes molles, feta, greuil, etc.

Petit magasin à la ferme avec produits fermiers de la Vallée d'Ossau, fromages, confitures, miels, jus de pomme, oeufs, etc



**Bergerie Loustau. Fromage fermier** Rémi et Manon LOUSTAU

D240 - Moulaprat, 64260 ASTE BEON - Tél. +33 (0)6 75 30 11 37 - [loustau.remi@orange.fr](mailto:loustau.remi@orange.fr)

# Les Marchés en Vallée d'Ossau



**Arudy**  
Mardi et samedi matin  
**Laruns**  
Samedi matin  
**Louvie-Juzon**  
Mercredi matin

## EN JUILLET-AOÛT

**Bielle**  
Dimanche matin (du 5 juillet au 16 août 2026)  
**Eaux-Bonnes**  
Mardi de 15h à 20h30  
**Laruns**  
Flâneries nocturnes le jeudi soir

## MARCHÉS EN SOIRÉE AVEC POSSIBILITÉ DE MANGER SUR PLACE

**Arudy**  
Début août 2026 à partir de 18h30  
**Louvie-Juzon**  
Début août 2026 à partir de 18h30

## LES MARCHÉS AUX ALENTOURS

**Nay**  
Mardi et samedi matin  
**Gan**  
Mercredi matin  
**Oloron-Sainte-Marie**  
Vendredi matin  
**Halles de Pau**  
Tous les matins (sauf le lundi)  
**Nocturne des Halles**  
Chaque dernier vendredi du mois de 19h à 23h

## RESTAURANT L'ESTIVE



Au fil des saisons, le bar restaurant L'ESTIVE vous accueille pour déguster ses produits du terroir et partager un moment de convivialité autour d'un bon verre dans ce lieu chargé d'histoire.  
Jours de fermeture mardi et mercredi.

**Restaurant l'Estive**  
Tél. +33 (0)5 33 11 21 66 - lestive.laruns@gmail.com

# Les Restaurants

## ARTOUSTE

### RESTAURANTS / BRASSERIES

**LE PETIT LURIEN**  
Place du village - Tél. +33 (0)5 59 05 42 26  
**LE PANORAMIC**  
En haut de la télécabine - Tél. +33 (0)5 59 05 42 56  
**CRÊPERIE DE L'OURS**  
Place du village - Tél. +33 (0)6 80 59 60 76  
**LE FARIO**  
Place du village - Tél. +33 (0)5 59 05 42 19

## ARUDY

### RESTAURANTS / BRASSERIES

**A CASO**  
Place de l'Hôtel de Ville - Tél. +33 (0)5 59 05 69 28  
**AU PETIT BONHEUR**  
Place de l'Hôtel de Ville - Tél. +33 (0)5 59 71 84 58  
**HÔTEL DE FRANCE**  
1 place de l'Hôtel de Ville - Tél. +33 (0)5 59 05 60 16  
**GUINGUETTE DU VAL EVEILLÉ**  
Lieu-dit « Anglas » - Tél. +33 (0)6 73 47 80 08 (de mai à août)  
**BO BUN & MANETTES**  
1 bis rue d'Arros - Tél. +33 (0)9 86 48 18 65

### PIZZERIA

**BELLA ITALIA**  
4 allée Sepe - Tél. +33 (0)5 59 05 13 68

### RESTAURATION RAPIDE

**LES COPINES D'ABORD**  
8 rue Trey - Tél. +33 (0)5 35 53 95 91  
**TAC'OSSAU**  
Rue de l'Eglise - Tél. +33 (0)9 51 57 13 20 (vente à emporter uniquement)

## BÉOST

### RESTAURANT / BRASSERIE

**CHEZ TREY**  
Place du village - Tél. +33 (0)5 59 05 15 89

## BIELLE

### RESTAURANTS / BRASSERIES

**L'AYGUELADE**  
10 quartier l'Ayguelade - Tél. +33 (0)5 59 82 60 06  
**MAISON LAVILLETE**  
9 place de la Mairie - Tél. +33 (0)5 59 83 99 84  
**LE PETIT MANSENG**  
7 place de la Mairie - Tél. +33 (0)6 30 50 18 21  
**LA GUINGUETTE DU LAC**  
Maison du Lac - Tél. +33 (0)5 47 41 67 31

### PIZZERIA

**LA VACA ARROUGET**  
1 route du pourtalet - Tél. +33 (0)6 19 73 74 20 (pizza à emporter)

## BILHERES-EN-OSSAU

### RESTAURANT

**AUBERGE DE PERCHADES**  
Quartier Bourg d'Aroust (1 Perchades)  
Tél. +33 (0)5 59 82 66 89 (sur réservation)

## BIOUS-ARTIGUES

### CRÊPERIE / BUVETTE

**CRÊPERIE DE BIOUS**

## BUZY

### RESTAURANT

**L'ÉTABLE D'OSSAU**  
Croix de Buzy - Tél. +33 (0)5 59 02 28 51

## COL D'AUBISQUE

### RESTAURANTS / BRASSERIES

**LA TABLE DE L'AUBISQUE**  
Col de l'Aubisque - Tél. +33 (0)6 15 39 15 92 (ouverture de mai à octobre)  
**LE CAYOLAR**  
Tél. +33 (0)5 59 05 12 31  
**LES CRÊTES BLANCHES**  
Tél. +33 (0)5 59 05 10 03

## EAUX-BONNES

### RESTAURANTS / BRASSERIES

**CHEZ GEORGES**  
Les Arcades - Av. Castellane - Tél. +33 (0)5 59 05 42 34  
**LE RICHELIEU (hôtel)**  
35 Rue Louis Barthou - Tél. +33 (0)5 59 62 01 98

## EAUX-CHAUDS

### RESTAURANT / BRASSERIE

**AUBERGE LA CAVERNE**  
Tél. +33 (0)5 59 05 34 40

## GOURETTE

### CRÊPERIE

**LE FARFADET**  
Esplanade du Valentin - Tél. +33 (0)5 24 36 16 45

### RESTAURANT BISTRONOMIQUE

**LA TABLE D'ISKÔ**  
711 Route de Gourette - Tél. +33 (0)5 59 05 10 40

### RESTAURANT GASTRONOMIQUE

**L'AMOULAT (hôtel)**  
Route de l'Aubisque - Tél. +33 (0)5 59 05 12 06

### RESTAURANTS / BRASSERIES

**LA BOULE DE NEIGE (hôtel)**  
Chemin du Bois Noir - Tél. +33 (0)5 59 05 10 05  
**LE CUISINE DES PISTES**  
Esplanade du Valentin - Tél. +33 (0)5 59 05 63 07 (de septembre à avril)

### LA TAVERNE « CHEZ RÉGIS »

Place Sarrière - Tél. +33 (0)5 59 98 45 96

### L'ÉTOILE DES NEIGES

Place Sarrière - Tél. +33 (0)5 59 05 17 28

### LE TREMPLIN (hôtel)

Place Sarrière - Tél. +33 (0)5 59 05 11 36

### L'IGLOO

Place Sarrière - Tél. +33 (0)5 59 27 62 55

### LE CAFÉ NATURE

Résidence Les Marcassins - Tél. +33 (0)5 59 05 15 03

### LE SCHUSS

Résidence Le Chalet - Tél. +33 (0)9 83 73 01 90

### RESTAURATION RAPIDE

**LE REFUGE**  
Esplanade du Valentin - Tél. +33 (0)7 88 62 81 48

### RESTAURANT D'ALTITUDE

**LE CAIRN**  
Secteur Bézou, domaine skiable Tél. +33 (0)5 59 05 18 65

### PIZZERIA

**PIZZA BY GOURETTE**  
Résidence Face Nord - Tél. +33 (0)7 54 32 64 82 / +33 (0)6 46 25 50 74

## LARUNS

### RESTAURANTS / BRASSERIES

**AUBERGE BELLEVUE**  
55 rue du Bourguet - Tél. +33 (0)5 59 05 17 03  
**AUBERGE L'EMBARADERE**  
13 avenue de la gare - Tél. +33 (0)5 59 05 41 88  
**AU MAGASIN**  
Rue du Bourguet - Tél. +33 (0)5 59 05 35 63  
**L'ESTIVE**  
Place de la Mairie - Tél. +33 (0)5 33 11 21 66

### L'OSSAU

Place de la Mairie - Tél. +33 (0)5 59 05 30 14

### LE PAMPLONA

Place de la Mairie - Tél. +33 (0)5 59 05 35 13

### LE POURQUOI PAS

55 rue du Bourguet - Tél. +33 (0)5 59 35 96 95

### PIZZERIA JO & LO

Place de la Mairie - Tél. +33 (0)5 59 32 73 69

### RESTAURATION RAPIDE

**LE PETIT LARUNSOIS**  
Place de la Mairie - Tél. +33 (0)6 09 23 32 29

### CRÊPERIE

**LE MONTAGNON**  
Place de la Mairie - Tél. +33 (0)5 59 84 81 89

## LOUVIE-JUZON

### RESTAURANTS / BRASSERIES

**L'ORÉE DU BOIS**  
Quartier Pédéhourat - Tél. +33 (0)5 59 05 71 59

### LES COPAINS D'ABORD

9 place camps - Tél. +33 (0)7 65 21 53 96

### PIZZERIA

**L'OSSAU GLOUTON**  
17 av. Aristide Briand - Tél. +33 (0)6 46 58 35 89

### PONT DE CAMPS

**RESTAURANT / BRASSERIE**  
**LE CHALET L'HERMINE**  
2 Route d'Ossau - Tél. +33 (0)5 59 05 39 11

## REBENACQ

### RESTAURANT / BRASSERIE

**CHEZ PALU PETIT RELAIS**  
1 place de l'Eglise - Tél. +33 (0)5 59 05 54 11

## SEVIGNACQ-MEYRACQ

### RESTAURANT / BRASSERIE

**LA TABLE DE L'EUROPE**  
Place de l'Europe - Tél. +33 (0)5 59 30 05 45

Liste des ventes à emporter/Food trucks disponible dans les Bureaux d'Information Touristique de la vallée



# HÔTEL DE FRANCE

## LOGIS ARUDY



La direction de l'hôtel de France à Arudy en vallée d'Ossau vous fait découvrir une cuisine traditionnelle dans une ambiance familiale avec leurs produits locaux. Notre menu du jour (du lundi au vendredi midi inclus) à 16€. Un menu week-end est

**Logis**  
**HOTELS**  
RESTAURANTS  
DEPUIS 1948

disponible du vendredi soir au dimanche soir inclus à 26€. En dehors des deux menus, nous vous proposons 4 formules différentes à partir de 25€ à 36€. Vous avez aussi à la carte, qui contient différentes entrées, viandes, poissons, salades et assiettes bistrot. Vous pourrez accompagner vos plats avec un vin cru – Madiran, Jurançon, Rouge, Rosé, Blanc du Béarn.

Hôtel de France Logis Arudy Mr et Mme Berrier Desire  
1 Place de l'Hôtel de Ville 64260 ARUDY - Tél. +33 (0)5 59 05 60 16 - info@hotel-defrance-arudy.com



En haut de la télécabine d'Artouste au départ du Petit Train l'été au pied des pistes de ski l'hiver.



RESTAURANT D'ALTITUDE  
**LE PANORAMIC**

64440 ARTOUSTE LARUNS - Tél. +33 (0)5 59 05 42 56  
contact@lepanoramic-artouste.fr  
lepanoramic-artouste.fr



# LA TABLE D'ISKÖ

## RESTAURANT BISTRONOMIQUE

### GOURETTE/ EAUX-BONNES



**RÉSERVATIONS AU 09 79 99 80 39**  
OU SUR ZENCHEF



★ ISKÖ Chalets - Hôtel  
★ 711 route de Gourette 64440 Eaux-Bonnes  
★ www.isko-pyrenees.fr  
★ 05 59 05 10 40





Terre de

# DETENTE

# Établissement thermal DES EAUX-CHAUDES

Ouvert du 4 Mai au 24 Octobre 2026  
Tél : +33(0)5 59 05 36 36  
contact@thermes-eauxchaudes.fr

## Spa

### SPA MONTAGNE

Le spa montagne vous accueille du mardi au vendredi de 9h30 à 19h et le samedi de 14h à 20h pour des soins aux plantes des montagnes.

Sous réservation.

Services : Spa 6 pl., sauna, massages, soins visage et espace beauté, cosmétiques, remise en forme et amincissement.

33 rue Soupon, 64440 LARUNS

Tél : +33(0)5 59 05 34 13 ou + 33 (0)6 23 00 08 95

www.institut-spa-montagne.com

### INSTITUT LAUR

L'institut Laur vous accueille du lundi au vendredi de 9h30 à 18h30 pour des soins esthétiques bios. Sous réservation.

Services : soins du visage et corps, gommage, épilations, modelage, beauté du regard, manucure et pédicure.

7 avenue des Pyrénées, 64260 ARUDY

Tél : +33(0)7 87 08 76 68 - helenelaur46@gmail.com

www.institut-laur.fr

### LES BAINS DE SECOURS

Les bains de secours vous accueillent du mercredi au dimanche de 10h à 12h et de 14h à 18h pour un moment de détente dans les baignoires en marbre d'Arudy.

Sous réservation. Services : bain, hammam et massage en combiné.

Chemin des Bains, 64260 SEVIGNACQ-MEYRACQ

Tél : +33(0)6 22 98 04 10 - bainsdesecours6@gmail.com

www.lesbainsdesecours.com

### LES SOINS D'ARANTXA

Les soins d'Arantxa, vous propose des soins esthétiques et de bien-être directement à votre domicile. Sous réservation.

Tél : +33(0)6 83 16 68 42

contact@estheticienelaruns.fr - www.estheticienelaruns.fr

### ESMERALDA MASSAGE

Esmeralda massage vous propose une détente personnalisée à Castet ou à domicile. Tél : +33(0)6 18 62 52 10

### CENTRE DE BEAUTÉ ET DE SANTÉ NATURELLE

Le centre de beauté et de santé naturelle vous accueille du mardi au samedi pour des soins et massages naturels du corps et du visage. 8 rue Port, 64440 Laruns

Tél : +33(0)5 59 05 31 28 - www.centrebeautesantenaturelle.fr

## Massages

### ARMONIA

Armonia vous accueille dans son salon ou bien dans des hôtels et chambres d'hôtes partenaires (Iskö, Belambra) pour des soins et massages du corps et du visage. Sous réservation.

4 rue de l'Arcizette, 64260 ARUDY - Tél : +33(0)6 73 26 49 62

carole@armonia-ossau.fr - www.armonia-ossau.fr

### MASSAGE EN CHEMIN

Massage en chemin vous accueille sur le lac de Bious-Artigues en juillet août, sur les chemins de St Jacques à l'automne avec le bénéfice de la connexion à la nature et en salle ou à domicile sur toute l'année. Sous réservation.

Tél : +33(0)6 76 76 57 60

houpeaucharlotte@mailo.com - www.massagesenchemin.com

### CORPS EN VIE

Corps en vie vous accueille pour des massages à l'huile ou des massages habillés. Sous réservation.

6 rue d'Arros, 64260 ARUDY

Tél : +33(0)6 75 37 42 24 - noemie@greli.net

Bien-être, nature  
& plaisirs gourmands.

# SPA MONTAGNE

*Détente & Spa*

*Chambres d'Hôtes*

www.institut-spa-montagne.com

33, QUARTIER PON  
64440 LARUNS  
TEL: 0559053413



## RÉSERVEZ

vos activités sportives  
auprès des Bureaux  
d'Information  
Touristique de la



Sorties pleine nature  
encadrées par  
des professionnels



## BALADE AVEC UN BERGER



Découvrez la vraie vie des bergers du Béarn, goûtez les produits de la montagne et passez avec nous un moment de convivialité inoubliable. Balade au Col du Soulor à la rencontre de notre troupeau de brebis, travail du chien de troupeau. Repas et cantera à la ferme. Visite de la ferme avec panneaux et films explicatifs. Buvette et petite restauration. Activités pour petits et grands tous les jours en juillet-août. Réservations obligatoires.

### Ferme Maria Blanca

Kattalin :  
Tél. +33 (0)6 37 99 95 61  
[www.transhumance.net](http://www.transhumance.net)

## À LA DÉCOUVERTE DES SENTIERS

### Randonnées pédestres accompagnées

Partez à l'aventure sur les sentiers enchanteurs de notre vallée grâce à nos randonnées pédestres accompagnées. Que vous soyez novice ou randonneur expérimenté, nos guides passionnés vous feront découvrir des paysages variés, richement façonnés par la nature. Profitez de moments conviviaux, apprenez sur la faune et la flore locale, et créez des souvenirs inoubliables au cœur de la nature. Enfilez vos chaussures de randonnée et laissez-vous porter par l'appel des grands espaces !

# La RANDONNÉE, accompagnée

### Témoignage Bureau des Accompagnateurs Montagne de la Vallée d'Ossau

“ Un accompagnateur en montagne,  
c'est quoi ?

Un accompagnateur ou une accompagnatrice montagne c'est un ou une professionnelle de la montagne, diplômé(e) d'État, qui connaît les sentiers et ceux qui n'en sont pas. À pied ou en raquettes, été comme hiver, quand le soleil tape, que la neige crisse ou que le soleil se couche et la nuit tombe. C'est quelqu'un qui aime lever le nez du sentier, prendre le temps de lire le paysage et d'en raconter l'histoire, des marmottes aux rapaces, des estives aux vies d'autrefois. Avec un accompagnateur montagne, on apprend à observer autrement : repérer les traces, comprendre le comportement des bêtes, mettre un nom sur les fleurs et savoir pourquoi elles poussent là. On sort parfois des itinéraires "classiques", on va un peu plus loin, mais toujours à votre rythme. On parle cabanes, saisons, usages et bon sens montagnard, on échange des astuces de sac à dos et de terrain, le tout dans une ambiance simple, conviviale et en sécurité.

### Un Bureau Montagne, c'est quoi ?

Un Bureau Montagne, ce n'est pas quatre murs : c'est un regroupement de professionnels de la montagne, une équipe qui met en commun ses passions, ses compétences, ses idées pour partager avec vous un moment riche. Notre bureau, c'est la montagne, avec juste ce qu'il faut de numérique pour se retrouver et partager.

### Un engagement, c'est quoi ?

Un engagement, c'est réserver un accompagnateur montagne pour une sortie sur mesure, pensée avec vous. Seul, en duo, en famille, entre amis ou collègues, version sportive, contemplative, ludique ou instructive... avec combinaisons possibles !

### Marcher sans nous, c'est possible.

**Marcher avec nous, le même jour, au même endroit, ce n'est clairement pas la même sortie.**

**Alors... tentez l'expérience ! Laissez-vous accompagner !**

**Francine, José, Luc, Mireille, Thibaut, Thomas, Xabi,  
l'équipe du Bureau Montagne de la Vallée d'Ossau.**

### EN FAMILLE

- Partez à la découverte des marmottes et des rapaces.
- Rencontrez un berger et son troupeau en estive.
- Jouez les Robinsons et fabriquez des jouets, cabanes en bois...
- Partagez un moment de convivialité autour d'un repas à la ferme animé par des chanteurs locaux.
- Émerveillez-vous devant un coucher de soleil en altitude.

### À THÈMES

- Pour les lève-tôt, vivez l'instant magique d'un lever de soleil en altitude.
- Embarquez à bord d'un train touristique et découvrez les secrets de l'hydroélectricité en Vallée d'Ossau.
- Soyez les témoins du passé industriel de la vallée en explorant les vestiges de mines de fer.
- Partez à la découverte de la flore pyrénéenne.
- Au crépuscule, laissez-vous conter les légendes de la Vallée d'Ossau autour d'un feu de bois près d'une cabane de berger.

### SPORTIVES

- Randonnez hors des sentiers battus en suivant un itinéraire confidentiel à destination de lacs emblématiques de la Vallée d'Ossau.
- Arpentez les estives et rapprochez-vous du pic emblématique de la Vallée.
- Traversez la frontière et partez à la conquête d'un sommet pour une randonnée dépaysante.



# BUREAU MONTAGNE

## VALLÉE D'OSSAU

Balades et randonnées nature

EN PETITS GROUPES

+33 (0) 6 51 22 41 89  
www.bmvo.fr



### BALADES

Demi journée et journée à partir de 6 ans

- Brebis Marmottes et Compagnie \*
- En suivant le vol des rapaces \*
- Coucher de soleil à L'Aubisque
- Pique-nique avec les marmottes

### AQUARANDO

Demi-journée à partir de 6 ans

Savoir nager

Beauté des canyons, fraîcheur, glissades, fous rires et sauts dans l'eau pour ceux qui veulent !

### RANDONNÉES

Pour s'évader plus haut ou juste plus longtemps dans le Parc National des Pyrénées. Journée à partir de 10 ans

- Les fleurs du Valentin
- Les lacs d'Ayous autrement
- Les isards Ossau du lit
- Au pied du volcan d'Ossau \*
- Un dimanche en Espagne
- Aux portes de la vallée



Réservation en ligne



POUR LES FAMILLES, LES INDIVIDUELS, LES GROUPES, LES SPORTIFS OU LES CONTEMPLATIFS... AVEC DES PROFESSIONNELS DE LA MONTAGNE !

LE PETIT +

Possibilité d'engager un accompagnateur rien que pour vous, pour une sortie sur mesure, où vous voulez et quand vous voulez. Contactez-nous !

TENTEZ L'EXPÉRIENCE, LAISSEZ-VOUS ACCOMPAGNER !

- Pour voir des animaux aux jumelles ou à la longue-vue
- Pour comprendre le paysage dans lequel vous marchez
- Pour découvrir des itinéraires confidentiels
- Pour aller plus loin que si vous aviez été seuls
- Pour être en sécurité sur une rando à votre niveau



# BUREAU MONTAGNE CAMINAM



Des sorties d'exceptions !



Arreganueit, la montagne de nuit

Le mardi soir, l'été, une sortie fantastique mêlant randonnée, contes, produits locaux, soirée au coin du feu, retour de nuit à la lampe frontale. Un voyage dans les Pyrénées dont vous vous rappellerez !

Venir en Vallée d'Ossau et ne pas la faire serait bien dommage !

Vous avez des idées, des envies ? Nous avons du savoir faire, du savoir être !

Des sorties avec des ânes, des bivouacs, une nuit en refuge, une soirée contes, un voyage avec le train d'Artouste suivi d'une randonnée, découvrir le pastoralisme

Prenez le temps de nous contacter, nous sommes là pour vous répondre !

Boscajòcs, les jouets de la forêt

Le lundi après-midi, l'été, une sortie familiale et unique pour fabriquer son bâton de marche, découvrir les secrets d'une cabane, les premiers pas en sculpture sur bois, tendre son arc et sourire en écoutant un conte.

LA sortie à vivre avec vos enfants et petits enfants !

www.caminam.fr



TERRE d'activités

## RÉSERVEZ

vos activités sportives  
auprès des Bureaux  
d'Information  
Touristique de la

Vallée  
d'OSSAU  
PYRÉNÉES  
Terre de secrets

Sorties pleine nature  
encadrées par  
des professionnels



# OSSAU de L'EAU

Découvrez le canyoning autrement avec  
Ossau de l'eau.  
Xavier Giraudet, moniteur indépendant.

“ Installé en vallée d'Ossau, au cœur des  
Pyrénées, je vous invite à vivre une expérience  
unique en montagne, loin des sentiers battus.

La vallée d'Ossau et le versant sud espagnol abritent certains  
des plus beaux canyons du massif pyrénéen. Sculptés par  
l'eau au fil des millénaires, ils offrent des paysages  
spectaculaires et un terrain de jeu exceptionnel, entre nature  
sauvage, sensations et contemplation.

En tant qu'éducateur sportif, je mets à votre service mon  
expertise, ma connaissance approfondie du terrain et mon  
sens de la pédagogie pour vous proposer des sorties sur  
mesure, adaptées à votre niveau, vos envies et votre rythme.  
Chaque parcours est choisi avec soin pour garantir plaisir,  
progression et sécurité.

Choisir une structure indépendante, c'est faire le choix d'un  
accompagnement personnalisé. Je suis votre seul  
interlocuteur, de la première prise de contact jusqu'à la sortie  
dans le canyon. Les groupes sont volontairement restreints,  
et les horaires ajustés afin de vous offrir une expérience plus  
intime, loin de l'affluence, dans un cadre calme et préservé.

J'accorde une grande importance au rapport humain, basé sur la  
confiance, l'écoute et le partage.

Mon objectif est simple : que chacun prenne du plaisir en toute  
sécurité. Tout au long de la sortie, j'adapte les situations et les  
obstacles en fonction de chaque participant. Le contenu pédagogique  
vise à vous faire progresser, tout en vous sensibilisant au milieu  
naturel qui nous entoure.

Que vous soyez sportif occasionnel ou aventurier confirmé en quête  
de sensations, seul, en famille ou entre amis, chaque sortie est  
pensée pour vous. Partir en canyon ensemble, c'est vivre un moment  
de découverte authentique, sans pression.

Je propose aussi des séjours canyoning sur mesure.  
De véritables parenthèses d'aventure pour découvrir des  
canyons d'exception, progresser techniquement et  
partager des moments forts en pleine nature.

”



## CANYONING

Marche, nage, sauts,  
toboggans, descentes de  
cascades en rappel  
d'avril à octobre.



www.aqua-vertige.com

Tél. +33 (0)6 08 58 09 75

## Aqua Vertige

## SPÉLÉOLOGIE

À la découverte du monde  
souterrain.  
Aventure ludique, sportive,  
culturelle et scientifique.  
À partir de 6 ans.  
Toute l'année, quelle que  
soit la météo.



# Sensations en EAUX VIVES

Plongez dans l'univers palpitant des  
activités d'eaux vives, où la nature et  
l'aventure se rencontrent !

Que vous soyez un passionné de sensations fortes ou un novice en quête de  
nouvelles expériences, les activités de rafting, kayak, canyoning... vous  
offrent une façon unique d'explorer les cours d'eau et de se reconnecter avec  
la nature. Laissez-vous porter au fil de l'eau, descendez des toboggans  
naturels, plongez dans des vasques et embarquez pour une aventure qui fera  
monter votre adrénaline.

- Que vous soyez débutant ou confirmé, découvrez le canyoning en  
Vallée d'Ossau : marchez et nagez dans les ruisseaux de montagne,  
descendez des toboggans ou des cascades en rappel ou sautez dans  
des trous d'eau, durant une demi-journée ou une journée complète !
- Les familles ne sont pas en reste avec l'Aquarando : ici pas de  
matériel technique, juste le plaisir de descendre les torrents sur des  
toboggans naturels, à la nage et en sautant.
- Que ce soit raft, canoë-kayak, hydro speed, bouée... choisissez  
votre embarcation et bravez les bouillons des eaux vives de la Vallée !



L'aventure sur mesure  
Tous niveaux

Spéleo  
Canyon  
Rando

www.PachamAqua.com

06 47 50 17 21

Rafting Canoë-kayak et hydrospeed !



# TRAQUEURS DE VAGUES

GUIDES DE RIVIÈRES  
DEPUIS 1993



Rafting Kayak Canoë Hydrospeed en vallée d'Ossau et Pyrénées atlantique. Traqueurs de vagues est une société de rafting basée à Arudy en vallée d'Ossau, existant depuis 1992 et actuellement gérée par Bruno et Franck, diplômés d'état, qui vous feront découvrir les plus belles rivières de nos vallées !

En plus du rafting, toujours accompagnés de guides, vous pourrez découvrir la pratique du canoë, du kayak ou même de l'hydrospeed et ainsi devenir maître de votre propre embarcation.

Nous vous proposons des activités nautiques adaptées à tous publics, de la descente sportive, à la descente plus familiale, sur une période s'étalant du mois d'avril au mois d'octobre.

Au printemps nous vous ferons découvrir les rapides cachés du gave d'Ossau, sur un parcours à la journée ou demi-journée, dans une forêt sauvage encore préservée, chargée d'histoire et, habitée d'une faune discrète et parfois curieuse. Pendant les mois de juillet/août, nous vous accueillerons sur notre base estivale de Lestelle-Betharram située dans le camping du village (camping le Saillet), tenue par Nicolas et Sandrine qui vous accueilleront avec plaisir pour vous restaurer ou vous loger.

Les descentes de rafting, ou autres embarcations, se feront alors sur le gave de Pau entre le village de Saint-Pé-de-Bigorre et Lestelle-Betharram. À la découverte des méandres de la rivière, vous traverserez un bassin d'entraînement au canoë-kayak réputé, ainsi que le village de Lestelle-Bétharram et son architecture exceptionnelle du 17<sup>e</sup>.



Traqueurs de vagues  
24 rue du pourtalet, 64260 ARUDY - Tél. +33 (0)6 17 55 19 32  
contact@rafting-pyrenees.com - rafting-pyrenees.fr/fr

# VIVRE L'AVENTURE



# CANYONING

**EXPLORER** les paysages uniques des canyons de la vallée d'Ossau ! Du fun et des sensations ! Différents niveaux, de la découverte aux sorties sportives, journées ou demi-journée, à partir de 10 ans. Sorties KIDS pour les familles avec enfants à partir de 8 ans.



Expérience Canyon Infos & réservations : rue d'Aiga Bera, 64440 LARUNS  
Tél. +33 (0)6 79 28 65 67 - contact@experience-canyon.com - [www.experience-canyon.com](http://www.experience-canyon.com)

OSSAU DE L'EAU,  
UNE STRUCTURE INDÉPENDANTE  
SPÉCIALISTE  
ET PROFESSIONNELLE  
DU CANYONISME  
EN VALLÉE D'OSSAU.

MARCHÉ • NAGE • SAUTS • TOBOGGANS • RAPPELS  
FAITES LE PLEIN D'ÉMOTIONS ET DE SOUVENIRS

OSSAU DE L'EAU  
CANYONING

Vivez le canyoning autrement avec Ossau de l'Eau, en vallée d'Ossau et sur le versant sud espagnol, au coeur des Pyrénées.

Je m'appelle Xavier Giraudet, je suis moniteur indépendant diplômé d'État, et je vous accompagne pour vivre une expérience authentique, loin de l'affluence. Je propose des sorties sur mesure, adaptées à votre niveau et à vos envies, dans certains des plus beaux canyons du massif pyrénéen.

Choisir une structure indépendante, c'est faire le choix d'un accompagnement personnalisé. Je suis votre seul interlocuteur, de la première prise de contact jusqu'à la sortie dans le canyon. Groupes réduits, accompagnement personnalisé et pédagogie garantissent plaisir, progression et sécurité. Je propose également des séjours canyoning à la carte, véritables parenthèses d'aventure en pleine nature.



Pour plus de renseignements je vous invite à faire connaissance. Tél. + 33 (0)660958313  
ossaudeleaucanyoning@gmail.com. Réservations & Informations : [ossaudeleau.fr](http://ossaudeleau.fr)

garrapet'aiga

CANYONING  
ESCALADE  
VIA FERRATA  
VIA CORDATA

WWW.CANYON-PYRENEES.NET  
06 50 48 43 25

UN BUREAU LOCAL UNIQUE POUR TOUTES VOS ACTIVITES :  
[WWW.AVENTURE-CHLOROPHYLLE.COM](http://WWW.AVENTURE-CHLOROPHYLLE.COM)  
Le Bureau des moniteurs de la vallée d'Ossau !

**AVENTURE CHLOROPHYLLE**

VTT, VTTAE

CANYONING

SPELEOLOGIE

RAFTING

VIA FERRATA

ALPINISME

INFOS & RESERVATIONS :  
☎ 05 59 71 11 07  
☎ 06 28 07 90 22

**AVENTURE CHLOROPHYLLE**

UN BUREAU LOCAL UNIQUE POUR TOUTES VOS ACTIVITES :  
[WWW.AVENTURE-CHLOROPHYLLE.COM](http://WWW.AVENTURE-CHLOROPHYLLE.COM)  
Le Bureau des moniteurs de la vallée d'Ossau !

INFOS & RESERVATIONS :  
☎ 05 59 71 11 07  
☎ 06 28 07 90 22

### Qui sommes nous?

Au cœur des Pyrénées, Aventure Chlorophylle réunit une équipe de guides locaux. Canyoning, rafting, escalade, randonnée, via ferrata, alpinisme, VTT ou spéléologie... ces passionnés partagent chaque jour leur terrain de jeu avec ceux qui viennent découvrir la montagne autrement.

Grâce à un secrétariat dédié, un seul appel suffit pour réserver et planifier toutes vos activités d'eaux-vives et de montagne. Un interlocuteur unique vous conseille et construit avec vous une aventure sur mesure, en toute simplicité.

Avec Aventure Chlorophylle, partez à la rencontre d'une nature authentique, guidés par ceux qui en connaissent chaque sentier, chaque rivière et chaque recoin.

## RÉSERVEZ

vos activités sportives  
auprès des Bureaux  
d'Information  
Touristique de la



Sorties pleine nature  
encadrées par  
des professionnels



# Le MONDE

## Dépassez vos limites

Que vous soyez novice désireux de découvrir les sensations de l'escalade ou grimpeur aguerri en quête de nouveaux défis, notre vallée offre des spots variés adaptés à tous les niveaux. Accompagnés par des moniteurs expérimentés, explorez des falaises et perfectionnez vos techniques tout en profitant d'un cadre naturel. Vivez l'adrénaline de l'ascension et ressentez la satisfaction d'atteindre de nouveaux sommets. Enfilez votre baudrier et préparez-vous à grimper vers l'aventure !

- Partez à la conquête des sommets emblématiques de la Vallée d'Ossau,
  - Initiez-vous à l'escalade en rocher école,
- Découvrez les Via-Ferrata et Cordata, qui transforment l'escalade en une aventure ludique en suivant une ligne de vie ou en utilisant des échelles et ponts suspendus.

# VERTICAL

## Bastien Gaigneux Nature Escalade 64

“ Je m'appelle Bastien et je suis éducateur sportif spécialisé en escalade. Ce qui me motive avant tout, c'est de transmettre ma passion dans un cadre bienveillant, sécurisé et adapté à chaque personne que j'accompagne.

J'accorde une grande importance à une approche pédagogique personnalisée. Que vous soyez débutant ou grimpeur confirmé, j'adapte chaque séance à votre niveau, à vos objectifs et à vos besoins. J'aime prendre le temps de vous guider pas à pas, dans une ambiance conviviale et rassurante, afin que vous puissiez progresser à votre rythme et en toute confiance.

La sécurité est pour moi une priorité absolue. Je mets en place des pratiques rigoureuses et un encadrement attentif pour garantir des sorties agréables et sereines, que ce soit en falaise ou lors de séances en intérieur.

Passionné par la nature, je prends un immense plaisir à vous faire découvrir l'escalade en extérieur. Grimper dans des paysages exceptionnels fait pleinement partie de mon engagement. Chaque sortie est pour moi une immersion totale dans les plus beaux sites naturels, notamment dans les Pyrénées-Atlantiques, où la pratique de l'escalade prend tout son sens.

J'accompagne également votre progression grâce à une préparation physique adaptée. Je vous propose des conseils et des exercices ciblés pour renforcer votre condition physique, tout en respectant vos capacités, votre bien-être et vos envies.

À travers Nature Escalade 64, mon objectif est simple : vous faire vivre une expérience d'escalade authentique, humaine et inoubliable, en harmonie avec la nature. J'ai à cœur que chaque séance soit un moment de plaisir, de découverte et de dépassement de soi.

”

## Vallée d'Ossau TERRE D'ALPINISME



Forte de ces sommets emblématiques, la Vallée d'Ossau s'affirme en tant que « Terre d'Alpinisme », label qu'elle a notamment obtenu en 2023. Chaque année, de nombreuses ascensions sont organisées, encadrées par des professionnels Guide de haute montagne. Réservés aux sportifs et randonneurs aguerriés, ces ascensions sont l'occasion de prendre de la hauteur et de découvrir la Vallée d'un autre point de vue !

Partez gravir :

- Le pic du Midi d'Ossau (2884m), le pic de toutes les légendes et sa vue à 360°.
- L'Arête sud de Pène Sarrière (1936m) et sa voie funambulesque.
- Le Palas (2974m), une pyramide granitique au pays des lacs.

Pour toute demande, renseignez-vous auprès des différents bureaux de l'Office de Tourisme de la Vallée d'Ossau.

# Garrapet'aiga

GRIMPE ET EAU

Etienne Toutan, Richard Mignot, Nicolas Leulliez, et Etienne Camp.

- D.E. moniteur escalade, grande voie et via ferrata.
- D.E. moniteur canyoning.
- D.E. moniteur randonnée en montagne

L'escalade en falaise : terrain de jeux favori pour ceux qui veulent ce dépasser, il y en a pour tous les niveaux.

La via ferrata : parcours sur une falaise en escaladant des échelons.

Le canyoning : descente de ruisseaux à pied, en nageant, en toboggan, ou encore en sautant.



**garrapet'aiga** Auberge chez Trey, 64440 BEOST - Tél. +33 (0)6 50 48 43 25 (appel ou sms)

[canyon-pyrenees.net](http://canyon-pyrenees.net)

**Bastien GAIGNEUX**

# Nature Escalade 64

D'une simple séance d'initiation pour la découverte de l'escalade en toute sécurité, vers l'entraînement dans le but d'améliorer vos performances. Pour les plus jeunes, des jeux peuvent être proposés pour rendre la séance attractive. Tout le matériel est fourni (casque, corde, baudrier...) et même des chaussons pourront vous être prêtés pour la séance.

Arudy, Pau, Laruns, Oloron, on s'adapte au mieux à votre localisation, la météo et vos besoins. 12 personnes maximum. Au plaisir de vous voir grimper.

**Nature Escalade 64** vous propose des séances d'escalade adaptées à votre niveau

**Nature Escalade 64**

Bastien GAIGNEUX - ARUDY - Tél. +33 (0)6 46 80 41 52  
Réservation en ligne : [nature-escalade64.com](http://nature-escalade64.com)



TERRE d'activités

Rando'R'Pyénées. Régis Weber

Tél. +33 (0)6 20 54 22 15

Randonnées en VTT à assistance électrique en vallée d'Ossau

Langue maîtrisée : Espagnol et Anglais

[www.rando-r-pyrenees.com](http://www.rando-r-pyrenees.com)

@ f /Rando.R.Pyrenees"

# Venez prendre l'RR' avec Régis !



Guide accompagnateur diplômé d'État : avec passion et amour de la pleine nature et de nos montagnes, je vous fais profiter des magnifiques paysages de la vallée d'Ossau et de ses alentours sans difficulté, presque sans effort ni condition physique particulière, grâce à l'assistance électrique de mes VTTAE. Des balades et randonnées conviviales pour tous ! Adultes, seniors, enfants à partir d'1m40, entre amis ou en famille, en petits groupes uniquement.

De 50€ à 75€ la demi-journée/pers, selon vos envies et votre niveau. Encadrement, vélos et casques inclus.

Passionné par l'environnement et le respect de la nature, animé d'une grande envie de la partager et de la faire découvrir au plus grand nombre, je profite de ces belles sorties pour vous permettre également d'explorer notre vallée, son histoire, ses anecdotes, son pastoralisme, ses produits locaux... et revenir avec de superbes photos souvenirs (fournies par votre guide aux talents multiples !)

Possibilité de réserver à la journée pour 15€ de plus par personne avec des découvertes en plus comme la visite d'une bergerie, un pique-nique aux produits locaux etc, selon le parcours choisi ensemble.

DES BALADES ET RANDONNÉES

CONVIVIALES POUR TOUS !



## RÉSERVEZ

vos activités sportives  
auprès des Bureaux  
d'Information  
Touristique de la



Sorties pleine nature  
encadrées par  
des professionnels



## La Vallée d'Ossau est un véritable terrain de jeu

Pour les amateurs de VTT et de VTT électrique (AE).

Que vous soyez en quête de sensations fortes ou d'une balade tranquille au cœur de la nature, les parcours variés de la vallée répondent à toutes les envies.

Entre les sentiers forestiers, les montées escarpées et les descentes techniques, chaque itinéraire vous fait découvrir des paysages à couper le souffle, entre montagnes, lacs et forêts. Avec l'assistance électrique, même les dénivelés deviennent accessibles, permettant à tous de profiter de cette expérience sportive et immersive.

Pour les cyclistes sur route. Forte de ses différents cols, Pourtalet, Aubisque et Marie Blanque, la Vallée d'Ossau est une destination emblématique pour les amateurs de la « petite reine ». Ils sont notamment régulièrement empruntés par le Tour de France et par d'autres courses cyclistes dont certaines transfrontalières comme la Quebrantahuesos.

# Régis Weber

Votre guide passionné

## Mon métier d'accompagnateur VTTAE

“ Passionné de sport et de pleine nature depuis mon plus jeune âge, et après une partie de ma vie dans un tout autre registre et 13 années de Sapeur Pompier, j'ai décidé de changer complètement de vie après un long voyage autour du monde et de faire désormais de mes passions : mon métier !

Retourner sur les bancs d'écoles après 30 ans n'est pas une chose aisée, mais ma grande motivation était de créer mon activité dans cette Vallée d'Ossau si merveilleuse, en passant un double diplôme d'Etat d'accompagnateur en randonnées et d'éducateur sportif. C'est ce que je fais aujourd'hui, avec plusieurs "casquettes", à la fois en tant qu'accompagnateur en randonnées, en tant qu'éducateur sportif notamment dans l'enseignement du Savoir Rouler À Vélo dans les écoles primaires, mais aussi en tant qu'animateur en sensibilisation écologique et environnementale, car la protection de notre planète et le respect de notre mère-nature me tiennent énormément à cœur.

La vocation de mon activité n'est pas simplement de faire une balade en VTTAE. Chaque groupe a la chance de faire une vraie rencontre humaine, dans des valeurs de partage, de profiter d'une expérience super conviviale, où l'on vient découvrir aussi l'histoire de notre vallée, goûter ses produits locaux, apprendre ses anecdotes, ses paysages, sa faune, sa flore, et tout ce qui la caractérise et la rend si particulière.

C'est dans cet esprit que j'ai choisi de faire pratiquer exclusivement sur du VTT à Assistance Électrique, afin de permettre à tout public, même sans condition physique particulière, de pouvoir profiter de ces magnifiques paysages et panoramas Ossalois.

Du plus jeune âge (environ 11 ans, 1m45), adolescents, filles, garçons, adultes, jusqu'aux séniors.. tout le monde en profite et s'émerveille. Alors n'hésitez vraiment plus à venir profiter de l'activité qui vous permet la meilleure connexion à dame nature et à nos fabuleuses montagnes Ossaloises, avec le temps nécessaire pour en profiter pleinement.

”

# Cammin d'Aussau

## Chemin de l'Impératrice Eugénie

À votre rythme et au gré de vos envies, une balade de 25 km entre Buzy et Eaux-Bonnes pour profiter de la beauté des paysages, découvrir les richesses de nos villages, se poser en mode détente sous l'oeil bienveillant du Pic du Midi d'Ossau. L'itinéraire, aménagé en partie sur l'ancienne voie ferrée Buzy-Laruns, se compose de portions de voie verte et de voies partagées (sur routes communales ou départementales à trafic modéré) agrémentées d'aires de repos, de pique-nique et de services pour les vélos.



### Chemin de l'Impératrice Eugénie

Imaginez-vous au XIX<sup>e</sup> siècle, sur les traces de l'Impératrice Eugénie, épouse de Napoléon III, venue «prendre les eaux». Entraînant dans son sillage l'aristocratie européenne, elle fut l'instigatrice du développement économique des stations thermales dont celle des Eaux-Bonnes. Elle favorisa implicitement l'arrivée du train dans la vallée même si elle ne profita jamais de ce nouveau moyen de locomotion !



## RÉSERVEZ

vos activités sportives  
auprès des Bureaux  
d'Information  
Touristique de la



Sorties pleine nature  
encadrées par  
des professionnels

La Vallée d'Ossau, véritable écrin naturel, offre aux passionnés de pêche des lieux idylliques pour pratiquer leur activité dans un cadre préservé. Lacs de montagne, rivières cristallines et ruisseaux sinueux regorgent de poissons, principalement la truite, qui en fait la joie des pêcheurs. Que vous soyez débutant ou pêcheur aguerri, les différents sites de pêche s'adaptent à tous les niveaux, avec des zones spéciales pour la pêche à la mouche, la pêche au coup ou encore la pêche en no-kill. Pour les néophytes, des journées ou demi-journées d'initiation à la pêche sont proposées, encadrées par des guides spécialisés, afin de découvrir les techniques et les subtilités de la pêche dans cet environnement exceptionnel. Loin de l'agitation, au milieu de paysages grandioses, chaque sortie devient une véritable immersion dans la nature, propice à la détente et à la découverte de la faune locale. Un moment de pure sérénité à ne pas manquer pour les amoureux de la nature et de la pêche.

Dans le cadre du partenariat avec la Fédération de pêche des Pyrénées-Atlantiques, Patrick proposera cet été des sessions d'initiation à la pêche pour les 10-16 ans au prix de 11€ par enfant :

- Jeudis 16, 23 et 30 juillet
- Jeudis 6 et 13 août

Aire de pique-nique du quartier Gléré de Pon, 64440 Laruns

Inscription nécessaire dans un des bureaux de l'Office du Tourisme de la Vallée d'Ossau (sortie maintenue à partir de 6 inscrits, places limitées à 12).

# LA PÊCHE

Vente de carte de pêche  
et renseignements dans  
les Bureaux d'Information  
Touristique.

### OUVERTURE

La pêche est ouverte du  
14 mars au 20 septembre 2026.  
Pour les lacs situés à plus  
de 1000m d'altitudes :  
du 2 mai au 11 octobre inclus,  
excepté le lac de Fabrèges  
ouvert du  
14 mars au 20 septembre.

## Pêche de la Truite Fario dans les Pyrénées, du rêve à la réalité.

Pour qui aime la Nature, l'évasion et l'authenticité, Patrick, Moniteur Guide de pêche, est la personne qu'il vous faut.

Aller à l'essentiel, pratiquer la pêche dans les meilleures conditions et dans les plus beaux endroits, c'est le formidable programme que cet amoureux de la vie vous propose de vivre seul, en famille ou entre amis.



« Être guide de pêche, dit-il, implique une connaissance parfaite des milieux et du matériel, mais aussi beaucoup d'observation, d'écoute, de patience, de tolérance et de don de soi. Partager ma passion, c'est faire en sorte que mes clients soient totalement satisfaits, et je me bats pour que leurs séjours soient une réussite ».

Sport Fishing Adventure 32 route de Montaut, 64800 COARRAZE - Tél. +33 (0)6 42 43 57 00  
p.dumens@gmail.com - www.dumens.com

## Découvrez la vallée en s'amusant avec



Munis de l'application gratuite Terra Aventura, partez à l'aventure et laissez-vous surprendre par des découvertes inattendues ! Vivez une expérience unique à pied dans les villages de Sainte-Colome, Bielle, Gère-Bélesten, Eaux-Bonnes, Gourrette, Bilhères en Ossau et à vélo de la Croix de Buzy à Bescat, le tout en s'amusant ! Accessible à tous et toute l'année.

[www.terra-aventura.fr](http://www.terra-aventura.fr)



ENCADRÉES PAR  
DES PROFESSIONNELS

- Balade avec un berger
- En suivant le vol des rapaces
- Brebis, marmottes et cie
- Coucher de soleil à l'Aubisque
  - Les jouets de la forêt
- La randonnée pédestre  
1/2 journée. Voir infos page 77
- Initiation à l'escalade en  
rocher école  
Voir infos page 88
- Aqua rando  
Voir infos page 80
- Tyroliennes et accrobranche  
Voir infos page 96
- Randonnée équestre  
Voir infos page 96

## Les Balades RANDOLAND

Balades destinées aux familles dans les villages d'Arudy, de Rébénacq et d'Aste-Béon. Ces circuits sont conçus comme un jeu de piste (pour les enfants de 4 à 12 ans) afin de résoudre des énigmes. Circuits gratuits disponibles dans les bureaux d'information touristique de la vallée.

## RÉSERVEZ

vos activités sportives  
auprès des Bureaux  
d'Information  
Touristique de la



Sorties pleine nature  
encadrées par  
des professionnels



# Une palette d'activités aventure et nature en Vallée d'Ossau

La Vallée d'Ossau est un véritable terrain de jeu pour les amateurs d'aventure et de nature, offrant une diversité d'activités pour tous les goûts et tous les niveaux. Pour les passionnés de sensations fortes, le saut à l'élastique à Arudy et les tyroliennes de Laruns et Gourette promettent des montées d'adrénaline dans des cadres spectaculaires. Les amateurs de grands espaces trouveront également leur bonheur avec le parapente en Vallée d'Aspe, qui permet de survoler des paysages majestueux entre vallées et crêtes pyrénéennes. Ceux en quête de découvertes souterraines pourront s'aventurer en spéléologie pour explorer les mystérieuses cavités de la région.

Les amoureux de la nature plus tranquilles pourront se laisser séduire par des balades à cheval sur le plateau du Bénou ou autour du lac de Biou Artigues, où ils apprécieront la beauté des paysages montagnards. Enfin, pour une expérience plus insolite, des randonnées avec des ânes sont proposées au Port de Castet. Que vous soyez en quête de sensations ou de moments de sérénité, la Vallée d'Ossau vous offre une multitude de possibilités pour vivre des expériences inoubliables...

# L'aventure autrement



## Pierre Laëns Laruns Aventures

“ Né d'un rêve un peu fou et d'un profond attachement à leur vallée, le parc **Laruns Aventures** a vu le jour le **4 juillet 2020**. À l'origine de cette aventure, **Romain et Pierre**, deux enfants de la Haute Vallée d'Ossau, animés par la même envie : faire découvrir autrement un site naturel d'exception.

Forts de leurs expériences complémentaires dans le BTP, les remontées mécaniques et le tourisme de montagne, ils imaginent un parcours aérien audacieux au cœur des **gorges du Hourat**, à Laruns. D'abord composé de **11 tyroliennes**, le projet grandit au fil des saisons, au rythme des idées et de la passion de ses créateurs. Aujourd'hui, ce sont **22 tyroliennes** qui serpentent à flanc de falaise, offrant une immersion spectaculaire au-dessus du vide.

Suspendu entre ciel et roche, le parcours survole un canyon impressionnant, creusé par les eaux cristallines du **gave d'Ossau**, parfois profond de près de **100 mètres**. Un décor sauvage et préservé, déjà prisé des grimpeurs, qui se révèle ici sous un angle totalement inédit.

À l'été **2026**, Laruns Aventures propose une palette d'activités pour toute la famille :

- **L'expérience emblématique des tyroliennes du Hourat** : 22 tyroliennes et 3 ponts népalais pour 1h30 de sensations et d'évasion
- **Des parcours enfants**, accessibles dès 4 ans, sur la base d'accueil
- **La toute première tyrolienne à virages des Pyrénées**, une exclusivité pleine d'adrénaline
- **Un parc accrobranche** riche de **50 ateliers** pour petits et grands aventuriers

Ouvert **toute l'année**, le parc invite chacun à vivre un moment hors du temps, entre frissons, rires et émerveillement. Plus qu'une activité, **Laruns Aventures** est une rencontre avec un paysage unique, une façon de ressentir la Vallée d'Ossau autrement, porté par le souffle de l'altitude et la force de la nature.



# LA FORÊT SUSPENDUE

Au cœur de la majestueuse forêt du Gourzy, situé aux Eaux-Bonnes, notre parc accrobranche unique en son genre promet une aventure inoubliable pour petits dès 2 ans et grands. Situé dans un écrin de verdure niché dans les hauteurs des Pyrénées, ce parc propose un mélange parfait de sensations fortes et de communion avec la nature.



Imaginé pour tous les niveaux, des débutants aux aventuriers aguerris, le parc accrobranche se déploie entre les hêtres centenaires imposants de la forêt. Les parcours variés, balisés par des ponts de singe, des tyroliennes vertigineuses et des passerelles suspendues, offrent une expérience à la fois ludique et sportive. Le clou du spectacle : un parcours de 14 tyroliennes panoramiques qui survole les hauteurs des Eaux-Bonnes, offrant une vue à couper le souffle sur les montagnes environnantes.

La sécurité est une priorité ici : des équipements modernes et un personnel formé assurent une pratique en toute sérénité, pour que

chacun puisse se concentrer sur le plaisir de l'aventure. Et après l'effort ? Profitez d'une aire de pique-nique ombragée pour reprendre des forces, bercé par le murmure de la forêt et le chant des oiseaux.

Le parc accrobranche de la forêt suspendue des Eaux-Bonnes est bien plus qu'une activité, c'est une immersion totale dans la nature, un défi amusant à relever en famille ou entre amis, et une manière inédite de découvrir la beauté sauvage des Pyrénées. Une escapade incontournable pour ceux en quête d'évasion et de sensations fortes.

**La Forêt Suspendue** Forêt du Gourzy (derrière le casino), 64440 EAUX-BONNES - Tél : +33 (0)6 89 87 26 66

## Les chevaux du Bénou *chevauchée pyrénéenne*



Nous vous accueillons sur notre base du Plateau du Bénou, située en moyenne montagne entre vallée d'Ossau et vallée d'Aspe. Du cavalier débutant au confirmé, des balades inoubliables dans un cadre familial et convivial. Une cavalerie adaptée et généreuse saura vous faire découvrir les plaisirs de la montagne à cheval. De la balade à la grande randonnée, découverte des grands espaces, de la flore et de la faune de nos montagnes. Poneys et ânes pour les enfants.

Tél. +33 (0)6 29 86 85 85 - Tél. +33 (0)9 88 18 73 43 - [www.randonnees-cheval-pyrenees.com](http://www.randonnees-cheval-pyrenees.com)



**PETITS PAS**  
BALADES ET RANDONNÉES EN  
COMPAGNIE D'UN ÂNE !



C'est avec une immense joie que nous vous donnons rendez-vous sur le joli plateau du Port de Castet. Lieu de pastoralisme, de nombreuses balades et randonnées tous niveaux y sont possibles. Nous proposons quotidiennement des balades à l'heure, à la demi-journée et à la journée. L'âne se charge de porter votre pique-nique et les plus jeunes de vos enfants. Passionnés de randonnée en autonomie, nous pouvons vous concocter des itinéraires sur plusieurs jours en zone de montagne. Sur demande, nous proposons également des balades en cariâne (attelage tout terrain) pour les personnes en situation de handicap.

**Petits Pas**  
Tél. + 33 (0)6 95 81 65 93 toute l'année  
Tél. + 33 (0)5 59 05 84 90 (Juillet/Août)  
[www.ansenrando.com](http://www.ansenrando.com)





**DES ACTIVITÉS NOMBREUSES ET VARIÉES**

**Les sportifs ne seront pas déçus !** Au programme : descentes en Mountain kart (7 km), itinéraires randonnées, parcours trail, parcours VTT, bike-park (6 itinéraires avec 4 niveaux de difficultés), trottinettes électriques, base nautique sur le lac de Fabrèges (paddles, canoës et pédalos) et tyrolienne à virage vous attendent ! (ouvert de juin à septembre). Informations complémentaires sur [www.artouste.fr](http://www.artouste.fr)

**Le train  
D'ARTOUSTE**

La télécabine au départ du lac de Fabrèges (1 250 m) vous mène à la gare de départ des trains (1 950 m) en 15 min. Vous embarquerez ensuite pour un trajet de 55 min en train. Vous découvrirez un panorama imprenable sur le Pic du Midi d'Ossau et la vallée du Soussouéou. Dès l'arrivée, un petit sentier de montagne vous mènera en 20 minutes de marche au lac d'Artouste.

# Artouste

**Les Trains à Thèmes**

- Le 5 août
- Le Train des étoiles
- Les 17 et 31 Juillet, les 7 et 12 Août
- Le Train Découverte (Faune, Flore, Pastoralisme, Hydroélectricité...)

**TRAIN D'ARTOUSTE : OUVERT TOUS LES JOURS DU 8 MAI AU 4 OCTOBRE**

Tél. : 0892 430 440. De l'étranger : +33 (0)5 35 53 97 71. Réservation fortement conseillée. [www.artouste.fr](http://www.artouste.fr)

- **Du 8 au 10 mai :**  
Ouvert les vendredis, samedis et dimanche.
- **Basse saison :**  
Du 14/05 au 03/07 et du 31/08 au 04/10.  
Télécabine de 9h30 à 18h.  
Départs de trains toutes les heures de 10h à 15h.  
Durée Excursion familiale : 3h40.
- **Haute saison :**  
Du 04/07 au 30/08.  
Télécabine de 8h30 à 20h.  
Départs de trains toutes les demi-heures de 9h à 17h.  
Durée Excursion familiale : 3h20.

- **Billet Découverte Lac :**  
Excursion complète 3h30 aller-retour minimum.  
Adulte : 28 € / Enfant de 4 à 12 ans : 20 €.  
Famille 1 adulte + 2 enfants : 63 €.  
Famille 2 adultes + 2 enfants : 88 €.  
A partir du 3<sup>ème</sup> enfant : 16 € de plus par enfants.
- **Billet Escapade :**  
Profitez d'une journée au lac d'Artouste pour rejoindre le refuge d'Arrémoulit (3h aller-retour - 300 m de dénivelé). Retour uniquement avec le dernier train : 17h45 en BS et 19h15 en HS.  
Adulte : 3 € / Enfant de 4 à 12 ans : 30 €.

- **Billet Evasion :**  
Profitez d'une pause de 2h30 au lac (uniquement en haute saison : créneaux de 10h, 12h30 et 15h).  
Adulte : 36 € / Enfant de 4 à 12 ans : 32 €.
- **Billet Campeur :**  
Pour passer une nuit en montagne (retour le lendemain 12h45 en BS, 10h15 & 10h45 en HS).  
Adulte : 35 € / Enfant de 4 à 12 ans : 31 €.
- **Billet One Way :**  
Aller simple.  
Adulte : 24 € / Enfant de 4 à 12 ans : 14 €.



[www.valleedossau.com](http://www.valleedossau.com)



**UNE VALLÉE  
DEUX STATIONS  
UNE MULTITUDE  
D'ACTIVITÉS**



### Bikepark

En VTT ou en trottinette tout terrain, vous profiterez d'un environnement naturel exceptionnel entre pistes et forêts pour dévaler les pentes sur des itinéraires aménagés avec des modules et des tracés originaux tous niveaux.



© Adrien Basse-Cathalinat

### Espace Découverte Bézou

Accessible avec la télécabine, l'espace découverte est dédié à la découverte du milieu montagnard. De la balade aux marmottes au parcours de sensibilisation, l'Espace Découverte Bézou propose une immersion dans la nature pyrénéenne. Un parcours sensoriel et un sentier Mes Premiers Pas en Montagne initient les plus petits à la nature.

Ouverture télécabine de Bézou week end du 27 et 28 juin  
En continu du 04 juillet au 30 août  
+ d'infos sur [www.gourette.com](http://www.gourette.com)

# Gourette EN ÉTÉ

### Du village à la Station Nature

Au coeur du cirque de Gourette, site naturel classé pour son paysage, la station mélange traditions pastorales et tourisme nature. Au village des Eaux-Bonnes, remontez le cours de l'histoire sur les traces de l'Impératrice Eugénie. Sur les sentiers, en balade ou en randonnée découvrez les estives (pâturages) au son des sonnailles des troupeaux de brebis, de vaches et de chevaux qui passent l'été en montagne. Pour des vacances actives en famille ou entre amis, des activités à découvrir comme la via ferrata ou les rochers école, le bikepark ou les grandes tyroliennes, il y en a pour tous et pour tous les goûts !

[www.valleedossau.com](http://www.valleedossau.com)



GOURETTE

# Découvrir Ressentir Partager

[www.gourette.com](http://www.gourette.com)



[www.lacdecastet.com](http://www.lacdecastet.com)

© Florian Monot

© R. Langlans

Téléchargez l'application gratuite Vallée d'Ossau Pyrénées.

Cette application vous apporte toutes les informations nécessaires pour votre séjour sportif et vous permet de choisir les itinéraires adaptés à votre niveau de pratique.

# Appli

## Vallée d'Ossau Pyrénées



Vous pourrez suivre votre progression en direct sur le parcours choisi avec un suivi GPS, ou localiser les services à proximité : location vélos, restaurants, hébergements, borne de recharge...



Retrouvez également la météo en live avec les webcams, alerte secours avec envoi de la position exacte. Application gratuite sur Google App Store & Play Store.

**La Vallée d'Ossau offre un terrain de jeu idéal** dans les Pyrénées pour la pratique des sports outdoor et propose une multitude de spots, adaptés à tous les niveaux de pratiques pour randonneurs, cyclistes et traileurs.

RETROUVEZ :

- Les parcours et spots de Trail.
- 67 circuits de randonnées et marche nordique.
- Les itinéraires VTT et boucles cyclo-touristiques.

## TERRE d'activités

### ÉQUIPEMENTS DE LOISIRS

**Médiathèques** Laruns - Arudy  
**Piscines** Laruns - Arudy  
**Mini-golf** Eaux-Bonnes  
**Tennis** Gourette - Eaux-Bonnes - Laruns - Arudy  
**Fronton** Eaux-Bonnes - Laruns - Arudy - Castet - Bilhères en Ossau - Rébénacq  
**Trinquet** Laruns  
**Mur à Gauche** Arudy  
**Squash** Gourette  
**Skate-Park** Arudy  
**Pump Track** Laruns  
**Zone d'initiation au VTT** Lac de Castet, derrière le théâtre de verdure  
**City-Park** Arudy  
**Cinéma** Gourette - Laruns - Arudy  
**Salle de sport** Laruns - Arudy  
**Terrain de padel** Arudy  
**Escape game (€)** Laruns  
**Via Ferrata de Siala** Gourette  
**Camin d'Aussau** de Buzy à Laruns  
**Espace Naturel du lac de Castet** (balade, jeux pour enfants...) Bielle

### SITES DE PRATIQUES

**Parcours santé** Gourette - Eaux-Bonnes - Arudy  
**Murs et pan d'escalade** Laruns - Gourette  
**Blocs d'escalade** Gourette - Pont de Camps  
**Voies et mur d'escalade extérieur** Gourette - Artouste  
**Rochers école** Gourette - Eaux-Bonnes - Arudy  
**Via Cordata** Falaise du Hourat - Laruns  
**Laruns aventure** Tyrolienne Laruns - Tél. + 33 (0)7 86 00 60 12 [www.larunsaventures.com](http://www.larunsaventures.com)  
**La Forêt suspendue** Accrobranche Eaux-Bonnes - Tél. +33 (0)6 89 87 26 66 [www.laforestsuspendue.fr](http://www.laforestsuspendue.fr)

### PAR TEMPS DE PLUIE VISITES

**Miellerie** Aas  
**Maison du Parc National** Laruns  
**Atelier d'arts** Visite d'ateliers d'art (infos p.51)  
**Maison d'Ossau (Musée) (€)** Arudy

# Équipements sportifs et de loisirs

### ACTIVITÉS

**Centre de bien-être (€)** Sévignacq-Meyracq - Laruns - Arudy  
**Murs et pan d'escalade** Laruns - Gourette (saison été et hiver)  
**Spéléologie (€)**  
**Squash (€)** Gourette  
**Piscine (€)** Laruns  
**CULTURE**  
**Médiathèques** Laruns - Arudy  
**Expositions et conférences:** consulter le site [www.eteossalois.fr](http://www.eteossalois.fr)  
**Cinéma (€)** Gourette - Laruns - Arudy

### PERSONNE À MOBILITÉ RÉDUITE / POUSETTES TROTTINETTES ACCUEIL PRIVILÉGIÉ

**Petits Pas :** Balade en âne avec une carrière  
**Canoe canadien** Lac de Bious - Artigues - Bateau adapté  
**Maison du Parc National** Laruns Label « Tourisme et Handicap »  
**Ponton handi-pêche** Lac Ducrest à Arudy - Label « Tourisme et Handicap »  
**Télécabine du Bézou** Gourette

### BALADES

**Espace naturel** Lac de Castet à Bielle  
**Bords de gave** Izeste  
**Passerelle bleue** Louvie-Juzon  
**Promenade Horizontale** Eaux-Bonnes  
**Plateau du Bénou**  
**Camin d'Aussau** de Buzy à Laruns

### LOCATION MATÉRIEL GOURETTE

**Trottinettes** Télécabine de Bézou  
Tél. + 33 (0)5 59 05 12 60 - [gourette@epsa.fr](mailto:gourette@epsa.fr)  
**VTT Enduro / Matériel Via Ferrata / Porte-bébé** Intersport - Tél. +33 (0)5 59 05 12 66 [intersport-gourette@orange.fr](mailto:intersport-gourette@orange.fr)  
**Squash location salle + raquettes (€)** Maison de Gourette - Service animation sur place  
**EAUX-BONNES**  
**Raquette de tennis / Ping-pong / Pala / Club de golf** Bureau animation sous les arcades

### LARUNS

**VAE / VTT / Vélo de route / Matériel escalade et Via Ferrata / Matériel de rando / Combis canyon** Locaski Outdoor  
Tél. + 33 (0)5 59 05 36 09 - [www.locaski-laruns.com](http://www.locaski-laruns.com)  
**VTTAE - Loc-ebike** Tél. : + 33 (0)6 70 04 63 01 - [www.loc-ebike.fr](http://www.loc-ebike.fr)  
**LAC DE CASTET**  
**VTT / VTT électriques / Kayak / Paddle / Barque / Kart à pédales** Tél. + 33 (0)5 47 41 67 31 [www.lacdecastet.com](http://www.lacdecastet.com)



## TERRE d'activités

### AQUA VERTIGE

Spéléologie, canyon - LOUVIE-JUZON  
Tél. + 33 (0)6 08 58 09 75

[www.aqua-vertige.com](http://www.aqua-vertige.com)

### AVENTURE CHLOROPHYLLE

Canyoning, escalade, spéléologie, rafting  
ARUDY - Tél. + 33 (0)5 59 71 11 07

[www.aventure-chlorophylle.com](http://www.aventure-chlorophylle.com)

### BERGES THOMAS

Guide de haute montagne - LARUNS  
Tél. + 33 (0)6 84 38 56 64  
thomas.berges@neuf.fr

### BIOUS PAGAYOUS

Canôe canadien  
LAC DE BIOUS ARTIGUES  
Tél. + 33 (0)6 40 33 08 10

[www.canoe-pyrenees.com](http://www.canoe-pyrenees.com)

### BUREAU MONTAGNE DE LA VALLÉE D'OSSAU

Accompagnateurs montagne - LARUNS  
Tél. + 33 (0)6 51 22 41 89

[www.pyrenees-ossau-loisirs.com](http://www.pyrenees-ossau-loisirs.com)

### ELASTIC CROCODIL BUNGEE PYRENEES

Saut à l'élastique - ARUDY  
Tél. + 33 (0)6 72 59 46 45  
[www.elasticcrocodilbungeepyrenees.fr](http://www.elasticcrocodilbungeepyrenees.fr)

### EXPERIENCE CANYON

Canyoning - LARUNS  
Tél. + 33 (0)6 79 28 65 67  
[www.experience-canyon.com](http://www.experience-canyon.com)

### FERME MARIA BLANCA (POMMIES JEAN-PIERRE)

Accompagnateur montagne - BIELLE  
Tél. + 33 (0)6 87 66 29 03  
[www.fermemariablanca.fr](http://www.fermemariablanca.fr)

### FUN VALLEY

VTT/VTTAE - GERE-BELESTEN  
Tél. + 33 (0)6 14 41 03 18  
[www.funvalley.fr](http://www.funvalley.fr)

### GAULTIER NICOLAS

Escalade et randonnées pédestre  
STE COLOME - Tél. + 33 (0)6 59 56 98  
42 caminonico@gmail.com

### GOUADAIN JACKIE

Accompagnatrice montagne - LARUNS  
Tél. + 33 (0)6 72 79 39 78  
jackiegouadain@gmail.com

### NATURAL&FIT

Fitness, escalade, VTT/VTTAE,  
pilate-paddle - BIELLE  
Tél. + 33 (0)6 35 94 31 88  
[www.naturalnfit.fr](http://www.naturalnfit.fr)

### NATURE ESCALADE 64

Escalade - ARUDY  
Tél. +33 6 46 80 41 52  
gaigneux.bastien@hotmail.fr

### OSSAU DE L'EAU

Canyoning - CASTET  
Tél. + 33 (0)6 60 95 83 13  
[www.ossaudeleau.fr](http://www.ossaudeleau.fr)

### PACHAMAQUA

Trek, Canyon & Spéleo - GOURETTE  
Tél. +33 (0)7 44 99 39 41  
[www.pachamaqua.com](http://www.pachamaqua.com)

### PARC NATIONAL DES PYRÉNÉES

Randonnées à thème. Sorties encadrées  
par des gardes moniteurs - LARUNS  
Tél. + 33 (0)5 59 05 41 59

### PETITS PAS

Balades à dos d'ânes  
PORT DE CASTET  
Tél. +33 (0)6 95 81 65 93 toute l'année  
Tél. + 33 (0)5 59 05 84 90 (juillet/août)  
[www.anesenrando.com](http://www.anesenrando.com)

## Commerces



## LOCASKI OUTDOOR LARUNS

### SKI - VÉLO - ALPINISME

Location / Réparation

18 Avenue de la gare 64440 LARUNS

[locaskioutdoor@gmail.com](mailto:locaskioutdoor@gmail.com)

Réservation en ligne

[www.locaski-laruns.com](http://www.locaski-laruns.com)



# Prestataires activités

### CAMINAM

Accompagnateurs randonnées  
pédestres - LARUNS  
Tél. + 33 (0)7 87 32 48 44

[www.caminam.fr](http://www.caminam.fr)

### CHETRIT STEPHANE

Accompagnateur randonnées  
pédestres - GERE-BELESTEN  
Tél. +33 6 08 57 40 69  
schetrit64@gmail.com

### LES CHEVAUX DU BÉNOU

Randonnées équestres  
PLATEAU DU BÉNOU  
Tél. + 33 (0)6 29 86 85 85

Tél. + 33 (0)9 88 18 73 43

[www.randonnees-chevalpyrenees.com](http://www.randonnees-chevalpyrenees.com)

### GOUADAIN JEAN-MI

VTT/VTTAE - LOUVIE-SOUBIRON  
Tél. + 33 (0)6 72 79 39 64

[www.jeanmigouadain.com](http://www.jeanmigouadain.com)

### GRISO JOAN

Guide de haute montagne - LARUNS  
Tél. + 33 (0)6 80 12 45 13

### KATHAAYATRAA

Canyoning été/hiver  
SEVIGNACQ-MEYRACQ  
Tél. + 33 (0)6 31 93 25 39

[www.kathaayatraa.fr](http://www.kathaayatraa.fr)

### MATÉO SYLVAIN

BPJEPS Randonnées - ARUDY  
Tél. +33 (0)6 59 76 49 60  
sylvainmateo3@gmx.com

### RANDO'R'PYRÉNÉES

Rando VTT électriques - ARUDY  
Tél. + 33 (0)6 20 54 22 15

[www.rando-r-pyrenees.com](http://www.rando-r-pyrenees.com)

### THIVEL RÉMI

Guide de haute montagne  
SÉVIGNACQ-MEYRACQ  
Tél. 33 (0)6 07 02 22 58

[www.remi-thivel.com](http://www.remi-thivel.com)

### TOUTAN ÉTIENNE

Canyoning, escalade - BÉOST  
Tél. : + 33 (0)6 50 48 43 25

[www.canyon-pyrenees.net](http://www.canyon-pyrenees.net)

### TRAQUEURS DE VAGUES

Activités eaux-vives - ARUDY  
Tél. + 33 (0)6 17 55 19 32

[www.rafting-pyrenees.fr](http://www.rafting-pyrenees.fr)

## CHARCUTERIE FROMAGES



## VINS. APÉRITIFS MIELS CONFISERIES...



### CASA PANKO GOURETTE



### CASA PANKO ARTOUSTE



### L'ÉTABLE GOURETTE

Tél. +33 (0)7 87 35 37 63 - [casapanko@hotmail.com](mailto:casapanko@hotmail.com)



Terre d'  
**ÉVÈNEMENTS**



Depuis 2015, l'été Ossalois s'impose comme le rendez-vous culturel incontournable de la Vallée d'Ossau. Né de l'envie de mettre en lumière les initiatives artistiques locales, il invite habitants et visiteurs à découvrir la vallée sous un nouveau regard. Tout au long de l'été, laissez-vous séduire par les spectacles, rencontres et animations proposés par les associations et structures du territoire, qui célèbrent la richesse humaine, patrimoniale et paysagère de notre vallée. Ici, nature et culture se vivent et se partagent pleinement ! Rendez-vous le vendredi 3 juillet pour le lancement de la saison lors d'une soirée festive organisée pour la deuxième année consécutive avec le Festival Montagne Magique. Musique, danse et bonne humeur vous attendent pour un moment inoubliable à partager en famille ou entre amis !



L'intégralité de la programmation Été Ossalois sur [www.eteossalois.fr](http://www.eteossalois.fr)

Scan me

UNE SALLE DE SPECTACLE ET DE RÉCEPTION À ÉCHELLE HUMAINE



Joan de Nadau  
Samedi 11 avril 2026



Par Amour du Risque  
Vendredi 24 Avril 2026

Tout au long de l'année, cette salle de spectacle accueille une programmation culturelle riche et variée : one woman /man show, concerts, pièces de théâtre, spectacles cabaret ou spectacles de danse. Des artistes de renom comme Anne Roumanoff, Jérémy Ferrari, Marianne James, Murray Head, Liane Foly, Baptiste Lecaplain, Julie Zenatti, Michel Jonasz... s'y sont déjà produits.

### UNE SALLE DE RÉCEPTION

Cette salle moderne peut également être louée pour des fêtes privées ou associatives pour diverses réceptions jusqu'à 200 convives assis : cocktails, mariages, banquets, séminaires... Un espace cuisine et un grand bar viennent en effet compléter l'offre pour recevoir ce type d'évènements. [contact@espace2015.com](mailto:contact@espace2015.com)



Retrouvez l'intégralité de la programmation de l'Espace 2015 sur [www.espace2015.com](http://www.espace2015.com) et tous les évènements et animations sur notre agenda [www.valleedossau.com](http://www.valleedossau.com)

### LES RENDEZ-VOUS SPORTIFS

#### TRAIL ET COURSES PÉDESTRES

- Juillet : GTVO
- **Challenge d'Ossau :**
  - Mai : Trail du Bénou
  - Mai : Lo Petit Aussales
  - Juin : L'Ossaloise
  - Août : La Montée de l'Aubisque
  - Septembre : Le Tour de l'Ossau

#### VÉLO

- Juin : Quebrantahuesos
- Juillet : La Cyclosportive Mathieu Ladagnous
- Juillet : La Haute Route
- Juillet : Cycle n'trip Soulor Aubisque
- Septembre : On s'y Col Aubisque

#### KAYAK

- Avril : Kayak Ossau Contest



Retrouvez tout au long de l'été les fêtes traditionnelles de villages et animations diverses sur notre agenda [www.valleedossau.com](http://www.valleedossau.com)

# AGENDA

### LES RENDEZ-VOUS « TRADITION » ET GASTRONOMIE



- Avril : Foire Agricole
- Juillet : La Transhumance
- Juillet : La Fête du Pourtalet
- Octobre : Foire au Fromage
- Octobre : Fête des Semailles
- Novembre : Salon du Vin et de la Gastronomie de la Vallée d'Ossau

### LES RENDEZ-VOUS CULTURELS

- Juin : Festival de Littérature Ecrire La Nature
- Juillet - Août : Les Estives Musicales
- Août : Festival de contes Lo Becut
- Septembre : Festival Etonnant Randonneurs
- Septembre : Festival des Arts et de la Pierre d'Arudy
- Septembre : Pic Vert Festival

### BROCANTE

- Chaque année début Août : Brocante à l'ancien Casino des Eaux-Bonnes

Autour de la  
**DESTINATION**



## Grottes de Bétharram

“ Bien plus qu'un simple décor : c'est un territoire vivant, empreint d'émotions et de traditions. En tant que directeur d'un site touristique qui émerveille petits et grands depuis plus de 120 ans, je suis chaque jour impressionné par la beauté et la richesse de ce territoire. La vallée d'Ossau incarne l'harmonie entre nature, patrimoine et accueil chaleureux. ”

Ghislain, directeur



© Grottes de Bétharram

# POUR VOUS, LA VALLEE D'OSSAU C'EST :

## Inspirant & valorisant

Vue de l'extérieur, la Vallée d'Ossau inspire : trois partenaires partagent leur vision

## CAVE DE GAN JURANÇON

“ Un lien naturel entre vignes et montagnes. Au premier plan, les coteaux du Jurançon structurent le paysage ; à l'horizon, la vallée et le Pic d'Ossau nous rappellent toute la singularité ce territoire viticole. Cet ancrage avec la Vallée d'Ossau se prolonge aussi humainement : de nombreux collaborateurs y sont nés, y ont grandi ou y vivent, entretenant ainsi un lien durable avec ce territoire. ”

François, directeur



© Zoo d'Asson

## Zoo Asson

“ Une nature préservée et sauvage à 2 pas du pays du Nay où l'on peut se ressourcer, se promener et randonner. Des paysages enchanteurs avec des montagnes, des lacs, des cascades et des estives qui se côtoient tout au long des randonnées. Une faune et une flore merveilleuse et exceptionnelle que l'on découvre ou redécouvre avec toujours le même plaisir. ”

Valérie, directrice



# QUELQUES SUGGESTIONS DE SITES À DÉCOUVRIR AUX ALENTOURS DE LA VALLÉE D'OSSAU

### DIRECTION OLORON

**Oloron Ste Marie**  
Villa du Pays d'Art et d'Histoire : centre d'interprétation  
Cathédrale Sainte-Marie  
Chocolaterie Lindt  
**Laàs**  
Château de Laàs  
Château des énigmes  
**Saint-Martin d'Arberoue**  
Grottes d'Isturitz et d'Oxocelhaya

### DIRECTION VALLÉE D'ASPE

**Accous**  
Ascendance - École de parapente  
**Borce**  
Le Parc Ours  
**Oloron Ste Marie**  
Centre nautique de Soeix  
**Sainte-Engrâce**  
Grotte de La Verna  
**Etsaut**  
Fort du portalet

### PAR LE COL DU POURTALET

Découverte de la vallée de Tena (vallée voisine en Espagne)  
Villages de Sallent de Gallego et Lanuza, balneario de Panticosa, circuit des églises du Serrablo  
Lacuniacha ; parc animalier (circuit de découverte) à Piedrafita de Jaca

### DIRECTION PAU

**Pau**  
Le château, la vieille ville, les parcs et jardins  
**Lacommande**  
La Maison des vins du Jurançon  
**Gan**  
Cave de Jurançon  
Cave des producteurs du vin de Jurançon  
**Uzos**  
Féerie gourmande : Atelier et musée des arts sucrés

### DIRECTION LOURDES

**Asson**  
Le Zoo d'Asson  
**Nay**  
Le Musée du béret et la Maison Carrée  
**Assat**  
Jardin verger conservatoire  
**Lestelle-Bétharram**  
Grottes de Bétharram  
**Beaucens**  
Donjon des aigles  
**Argelès-Gazost**  
Parc animalier des Pyrénées



# Jardin-verger CONSERVATOIRE



**Jardin-verger  
Conservatoire**  
3 bis route du Bois, 64510 ASSAT  
Tél. +33 (0)6 15 57 93 39  
jardinverger64@gmail.com



## POURQUOI VENIR NOUS RENDRE VISITE ?

Parce qu'ici, vous ne visitez pas seulement un jardin : vous vivez une expérience paisible et dépayssante, au cœur de la nature et des traditions. Labellisé Jardin Remarquable, notre site est un lieu idéal pour se promener, se détendre et faire une pause loin du quotidien. Il abrite un pôle ethnobotanique unique en Nouvelle-Aquitaine, où les plantes racontent 3000 ans d'histoires, de savoirs et de légendes. Véritable université à ciel ouvert, le jardin se découvre avec curiosité et plaisir, pour petits et grands. On y entre les pieds dans la terre, on en ressort la tête dans les nuages. Des animations et événements viennent ponctuer la saison pour prolonger la visite.



**Ohlala Eaux Vives** Tél. +33 (0)6 15 08 75 98  
[www.ohlala-eauxvives.fr](http://www.ohlala-eauxvives.fr)

## Une AVENTURE à partager !

# Ohlala eaux vives

Notre leitmotiv depuis 2008 vous accueillir "comme à la maison" pour partager l'instant autant sur terre que sur l'eau en **Rafting, MiniRaft, Canoraft, Kayak ou Hydrospeed** entre amis, seul, à plusieurs ou en famille on s'adapte à vos attentes et vous profitez de l'aventure aquatique jusqu'à 2h sur l'eau ! Notre équipe réputée professionnelle, dynamique et sympathique vous accompagne et vous guide dans une ambiance sportive et ludique. Souvenirs et sourires garantis car l'équipe au sol passionnée, nous suit pour les prises photos qui vous seront offertes !

Ce que comprend votre aventure : équipement individuel néoprène complet intégral jusqu'aux chaussettes (gilet, casque et matériel de navigation), la navette avec nos véhicules (pas le vôtre) l'encadrement par notre équipe diplômée d'Etat et 2h sur l'eau.  
+ Le lieu d'accueil sur une base privée avec parking, chalet d'accueil où vous retrouvez des produits et souvenirs locaux, la maisonnette avec lieu d'équipement néoprène, vestiaires H & F, douches chaudes et sanitaires. Un débarquement privé et l'espace vert privatif pour vos barbecues, pique-niques avec pergola à disposition au bord de l'eau.

Sportivement Fanny & Yves"



# Zoo ASSON

Venez découvrir  
un parc pas comme les autres !

- 6 espaces en immersion avec des animaux étonnants
- Visite accessible à tous dans un jardin ombragé
- Parcours de jeux et d'énigmes
- Parc à dinosaures



+infos



OUVERT TOUTE L'ANNÉE 7 JOURS / 7

AUX PORTES DE LA VALLÉE D'OSSAU (10 MINUTES DE PAU)

# CAVE DE GAN JURANÇON

VIGNOBLE du JURANÇON

*Vignoble authentique des Pyrénées.*

**PROMENADES,  
VISITES & DÉGUSTATIONS  
GRATUITES toute l'année**

#### DÉCOUVREZ

Quai de réception des vendanges,  
Pressoirs, Chai semi-enterré, Mosaïques...

#### DÉGUSTEZ

De nos vins AOP Jurançon & Béarn,  
accompagnés de produits régionaux.

#### CONSEILS PERSONNALISÉS

Accords mets & vins, temps de garde,  
température de service ...

#### CAVE DE GAN JURANÇON

53 Avenue Henri IV 64290 GAN - Tél. 05 59 21 57 03  
www.cavedejurancon.com - cave@cavedejurancon.com

L'ABUS D'ALCOOL EST DANGEREUX POUR LA SANTÉ À CONSOMMER AVEC MODÉRATION



# TRACÉS SAUVAGES

vous invite à vivre une immersion unique au cœur du monde des chiens de traîneau

Découvrez nos athlètes canins. À travers des activités accessibles à tous, à partager en famille ou entre amis.

Partez en **Canirandonnée** et explorez les sentiers autrement, relié à votre chien par une ligne de traction : une aventure en plein air qui allie la randonnée pédestre à la compagnie d'un de nos chiens de traîneau ! Expérience conviviale et dynamique, idéale pour découvrir la nature en duo homme-chien.

Poussez ensuite les portes de la **Grange du Musher**, un lieu authentique où sont partagés les secrets du quotidien, de l'entraînement et du bien-être de nos chiens nordiques.

Plongez dans l'univers sportif grâce à une **découverte ludique du monde de la compétition**, à travers un jeu interactif permettant de comprendre les règles, les stratégies et l'esprit des courses attelées. Jouez en équipe, pour tenter de gagner la course !

Enfin, vivez des sensations fortes avec le **Canikart**, une activité spectaculaire qui vous mettra dans la peau d'un musher, tracté par une équipe de chiens sur un parcours adapté.

Toutes nos activités sont aussi accessibles aux groupes (scolaires, colonies de vacances, entreprises etc.).



**Tracés Sauvages**

Tél. +33 (0)6 35 48 28 83  
[www.tracessauvages.fr](http://www.tracessauvages.fr)



# Le Château des Énigmes

CHÂTEAU de LAÀS

## Une aventure familiale magique

Un château, une histoire, à vous de jouer !

plein air au cœur de son parc. Durant 3h, lancez-vous en famille dans une aventure palpitante sur le thème de la Magie et du Fantastique, et réalisez toute une série de jeux, énigmes et défis. Osez-vous traverser la tyrolienne, les filets dans les arbres et le labyrinthe de bambous ?



Découvrez ainsi le cadre naturel exceptionnel du domaine, de ses arbres remarquables jusqu'à la végétation sauvage des bords du gave d'Oloron. Une journée en famille inoubliable pour petits et grands !

**Le Château des Enigmes** Domaine du Château de Laàs, 64390 LAÀS  
Tél. +33 (0)5 59 65 00 34 - [chateau-enigmes.com](http://chateau-enigmes.com) - [f](https://www.facebook.com/chateaudesenigmes64) [@chateaudesenigmes64](https://www.instagram.com/chateaudesenigmes64)

Ouvert tous les jours de Pâques à la Toussaint (4 avril - 1<sup>er</sup> novembre 2026), même les jours fériés. De 10h à 18h (jusqu'à 20h en juillet-août). Dernières entrées 2h avant la fermeture. Aires de pique-nique ombragées sur place. Restauration au Bistrot du Château ou au Snack (juillet-août).

Et pour prolonger l'aventure, retrouvez sur place des escape game dans le château, les visites de la collection et des hébergements insolites perchés dans les arbres du parc.

### Autour de LA DESTINATION

## LES GROTTES DE BÉTHARRAM



Une Grotte unique en Europe...  
l'attraction souterraine en Bateau et en Train !

### Les Grottes de Bétharram

Chemin Léon ROSS, 65270 SAINT PÉ DE BIGORRE  
Tél. +33 (0)5 62 41 80 04  
[info@betharram.com](mailto:info@betharram.com) - [www.betharram.com](http://www.betharram.com)

## IMMERSION EN NATURE !



### VANNERIE SAUVAGE - SCULPTURE SUR BOIS VERT - PLANTES MÉDICINALES & BALADE AVEC LES ÂNES Marion vous invite à renouer avec les plantes sauvages !

Les reconnaître, les récolter, les transformer.

Un moment hors du temps pour s'approprier des savoir-faire et se reconnecter au vivant.

Au fil des saisons, chapeaux, besaces, paniers, ustensiles de cuisine, bijoux, baumes... prennent vie !

- Ateliers à la demi-journée, journée, stages et séjours
- Programme en ligne
- Ateliers sur demande possible
- Balade avec les ânes sur réservation

### Entre Liens et Lianes

OGEU LES BAINS - Tél. +33 (0)6 19 76 37 85 -  
[contact@entreliensetlianes.com](mailto:contact@entreliensetlianes.com) - [entreliensetlianes.com](http://entreliensetlianes.com)  
[f](https://www.facebook.com/entreliensetlianes/) <https://www.facebook.com/entreliensetlianes/>

**PARC OURS**  
OUVERT TOUTE L'ANNÉE  
APPRENEZ  
RENCONTREZ  
PROTÉGEZ  
Parc animalier et refuge, en vallée d'Aspe, à Borce  
06 01 73 46 09 - [contact@parc-ours.fr](mailto:contact@parc-ours.fr) - [parc-ours.fr](http://parc-ours.fr)

**ASCENDANCE**

### BAPTEMES ET STAGES PARAPENTE

**Vous avez toujours rêvé de voler ?**  
Ce rêve est à portée de mains. Et le parapente est le meilleur moyen d'y accéder !

**Sans moteur et libre comme l'air** vous contemplez la **Vallée d'Aspe** et ses sommets installé confortablement dans votre sellette. Après quelques pas au décollage, le moniteur se charge du reste. Ouvrez grand les yeux et vivez un instant magique. **Sensations garanties !**



7J/7. De 8h à 19h

### Ascendance

Rue de la poste,  
64490 ACCOUS  
Tél. +33 (0)5 59 34 52 07  
[info@ascendance.fr](mailto:info@ascendance.fr)  
[www.ascendance.fr](http://www.ascendance.fr)

**Gaia Aventure**  
Une base au cœur des parcours avec vestiaire et accès privatif à la rivière. Laurent, trilingue, diplômé d'état vous reçoit en petit comité pour un accueil personnalisé.  
**Gaia Aventure** École de Rafting Kayak Escalade & Canyon  
Tél. +33 (0)6 18 58 08 69 - [contact@gaiaventure.com](mailto:contact@gaiaventure.com)  
[gaiaventure.com](http://gaiaventure.com)

**PARC DE JEUX INDOOR POUR ENFANTS À OLORON**  
**OLO' Kids**

Toboggans, piscines à balle, trampoline, terrain multisports, tunnel, château gonflable ou encore parcours de psychomotricité pour les plus petits, ... Nous proposons une nouvelle activité attractive pour occuper les enfants de moins de 12 ans sur Oloron avec des aires de jeux neuves et sécurisées, des formules anniversaires, des tarifs groupe et comité d'entreprise.

Sans oublier de délicieuses collations sucrées et salées pour les gourmands !

Qu'il s'agisse d'un anniversaire ou d'une simple journée pour s'amuser, Olo'Kids est là pour créer des souvenirs inoubliables pour vos petits !

**Olo'Kids** 19 boulevard de l'Aragon, 64400 Oloron Saint-Marie - Tél. +33 (0)5 59 36 01 90 - [olokids@orange.fr](mailto:olokids@orange.fr)



# Petits CADEAUX de vos vacances en

Vallée  
d'**OSSAU** À (S') OFFRIR !  
PYRÉNÉES

Terre de secrets

Les produits proposés peuvent varier selon les bureaux  
Retrouvez nos boutiques dans nos Bureaux d'Information Touristique.  
Plus d'informations sur [www.valleedossau.com](http://www.valleedossau.com)



## 1 Guide randonnées de la Vallée d'Ossau

Voici votre compagnon de route pour de belles randonnées en Vallée d'Ossau, à la journée, à la ½ journée, sur le GR10, le GRP ou les chemins de Saint-Jacques-de-Compostelle, autant de sentiers balisés qui vous feront découvrir les paysages, le patrimoine...sur notre terrain de jeu. Bienvenue en Vallée d'Ossau, Terre d'aventures !  
Tarif : 12 €

## 2 Porte clés Ossau en pierre d'Arudy

Ramenez LE petit souvenir que vous aurez toujours sur vous avec notre porte clé « Ossau » en pierre naturelle d'Arudy. (IGP reçue en 2020)  
Tarif : 8 €

## 3 Timbres Vallée d'Ossau

Envoyez votre carte postale avec notre timbre à l'effigie de la Vallée d'Ossau ! Collectionneur, vous le trouverez en vente dans tous nos bureaux.  
Tarif : 1.60 €

## 4 Gourdes Vallée d'Ossau

Equipez-vous pour toutes vos activités sportives et de détente !  
Ne sortez pas sans notre gourde Vallée d'Ossau. Choix de couleur noir ou blanc.  
Tarif : 19 €

## 5 Vins Jurançon

Les caves de Gan- Jurançon, vignoble authentique des Pyrénées, est un incontournable du Béarn. Parce que le plaisir de se mettre à table ou autour d'un verre c'est avant tout s'offrir de bons produits pour des moments gourmands !  
Tarifs : 4 à 12 € selon modèle

## 6 Verre à Vin Tarif : 6 €

## 7 Stylos Vallée d'Ossau

Tous à vos crayons! Laissez-vous tenter par ces stylos en bois de la marque Vallée d'Ossau pour écrire vos cartes postales !  
Tarif : 2 €

## 8 Affiches et cartes postales

Décorez votre intérieur et gardez l'œil sur les paysages de vos vacances.  
Retrouvez ces affiches dans tous nos bureaux d'information touristique de la Vallée d'Ossau.  
Affiche : à partir de 15 €. Carte postale : à partir de 1 €

## 9 Savon artisanal des Pyrénées, source de bienfaits !

Testez les savons locaux fabriqués à la main, naturels et green en solides ou liquides saponifiés à froid.  
Tarifs : 5.50 à 11 € selon modèle

## 10 Planches à découper

Qui dit apérooooo ? Le Planchot, marque de planches à découper et de billots de boucher 100% Béarn. Aux formes du pic du Midi d'Ossau, véritable symbole du Béarn, ces planches raviront vos invités.  
Tarifs : 25 à 60 € selon modèle

# le Val éveillé

SÉJOURS & ÉVÈNEMENTS

## PÉRIODES D'OUVERTURES 2026 :

Mai / juin / septembre / octobre : ouvert le vendredi 17h - 23h, samedi et dimanche 12h - 23h + jours fériés et ponts.  
Juillet / août : ouvert 7j/7 de 12h à 23h.



## On y fait quoi ?

En contrebas du gîte du Val Éveillé, vous pouvez profiter d'une guinguette avec restauration locale, des animations et concerts, ainsi qu'un camping, à deux pas du Rocher Ecole, falaise d'escalade de plus de 250 voies de débutant à expert.



## LA GUINGUETTE

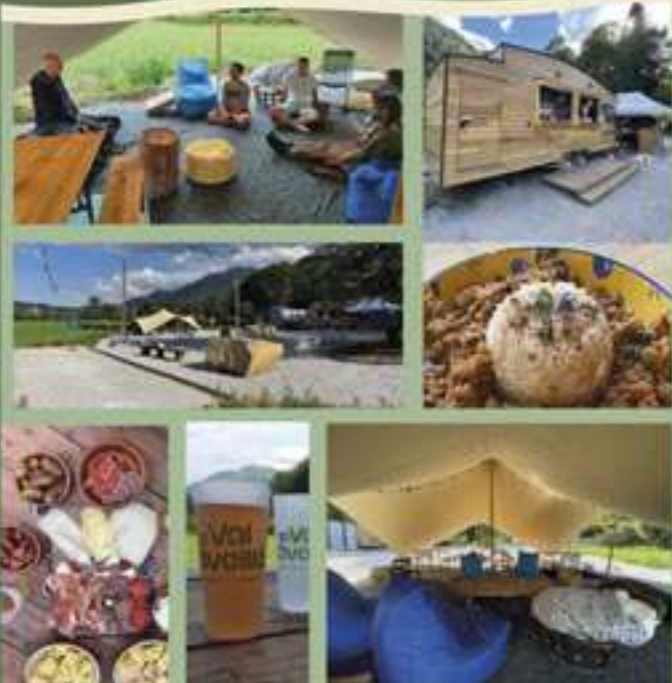
Ouvert de 12H à 23H  
Mai - Août

Jours de beau temps  
réservation obligatoire

## La Guinguette, c'est quoi ?

C'est une terrasse de 1200m<sup>2</sup> avec plusieurs espaces pour se détendre, pour se restaurer, se désaltérer, mais aussi se divertir en profitant des concerts et des animations qui sont régulièrement organisés durant fête n'hésitez pas à consulter les réseaux sociaux ou l'agenda de l'été Ossalois. Un boulodrome et des jeux sont également à votre disposition !

- Produits locaux
- Terrain de Pétanque
- Spot calme de détente
- Animations et concerts



780 chemin de bordedela 64260 ARUDY - Tél. +33 (0)6 73 47 80 08 - [bonjour@val-veille.fr](mailto:bonjour@val-veille.fr) - [www.val-veille.fr](http://www.val-veille.fr)

val.veille - val.veille



LE TRAIN D'ARTOUSTE

## LE TRAIN D'ARTOUSTE

*"Le balcon suspendu au-dessus des Pyrénées"*

Informations et réservations

[www.artouste.fr](http://www.artouste.fr) / [contact@artouste.fr](mailto:contact@artouste.fr) / 05 59 98 91 10